

Aumento de la incidencia de escabiosis en España entre 2011 y 2023: análisis retrospectivo de cuatro fuentes de información



Allegra Chatterjee y Álvaro Roy

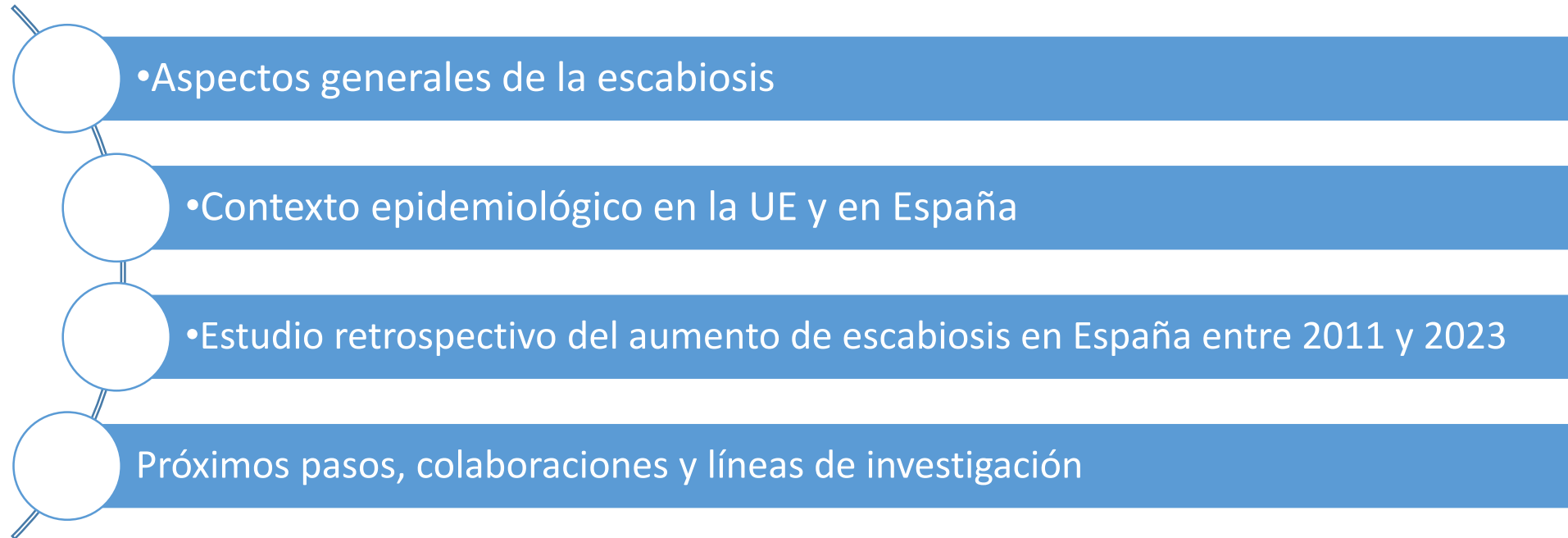
Coautores: Cristina García-Blázquez, Israel Cruz, Diana Gómez-Barroso, Miguel Ángel Descalzo, Rosario Planelló, Zaida Herrador

Financiación y conflicto de intereses

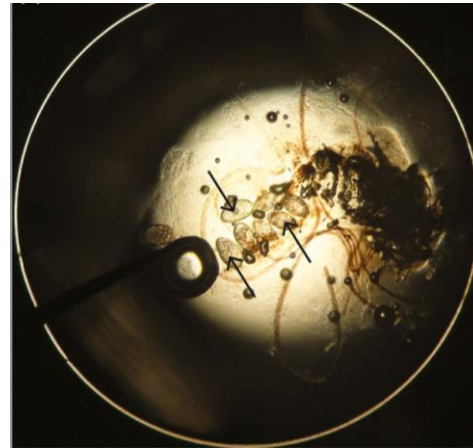
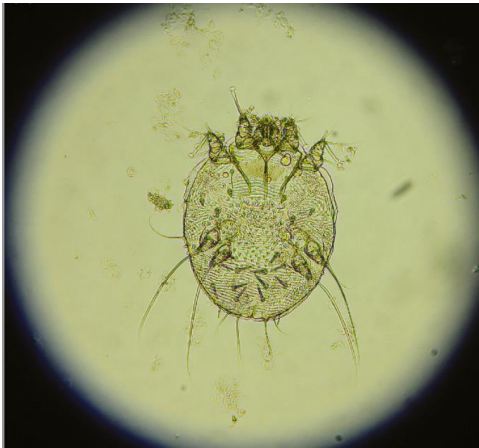
Esta investigación fue apoyada por el Consorcio Centro de Investigación Biomédica en Red, Epidemiología y Salud Pública (CIBERESP), Instituto de Salud Carlos III, Ministerio de Ciencia e Innovación y Unión Europea-Fondo Europeo de Desarrollo Regional.

No hay conflictos de intereses que declarar.

Estructura de la presentación



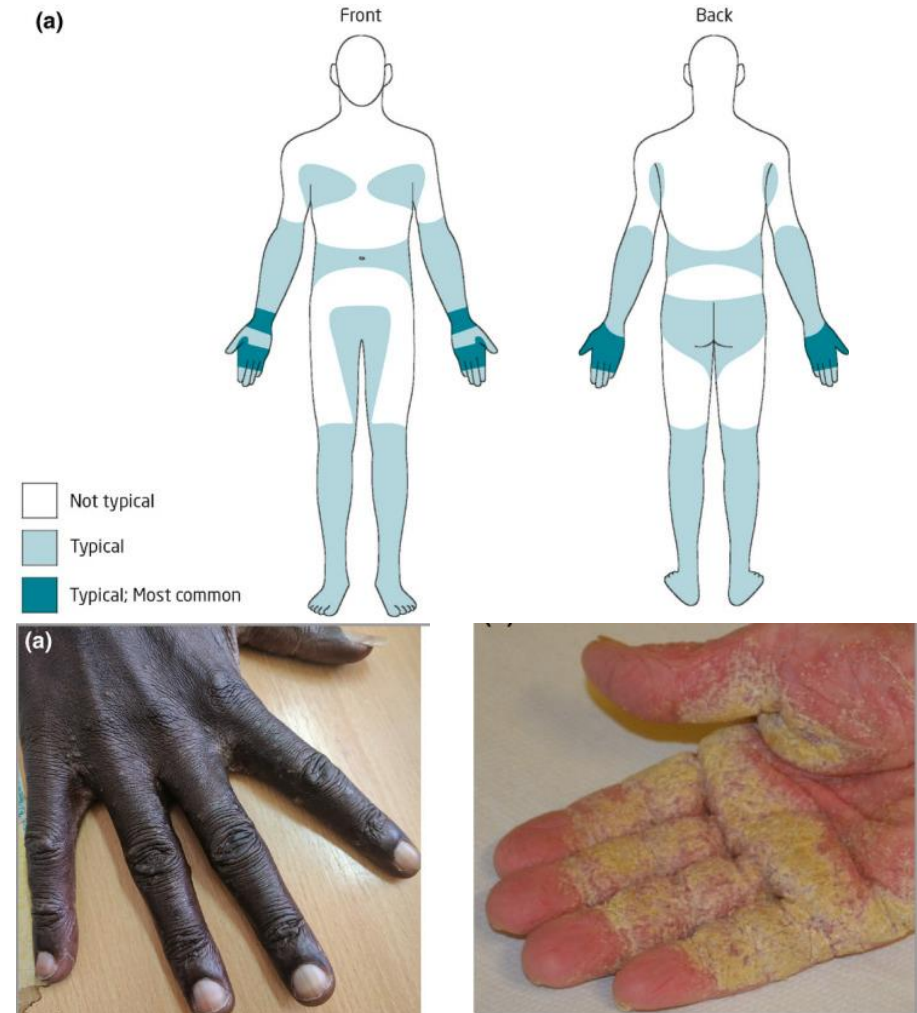
¿Qué es la escabiosis o sarna?

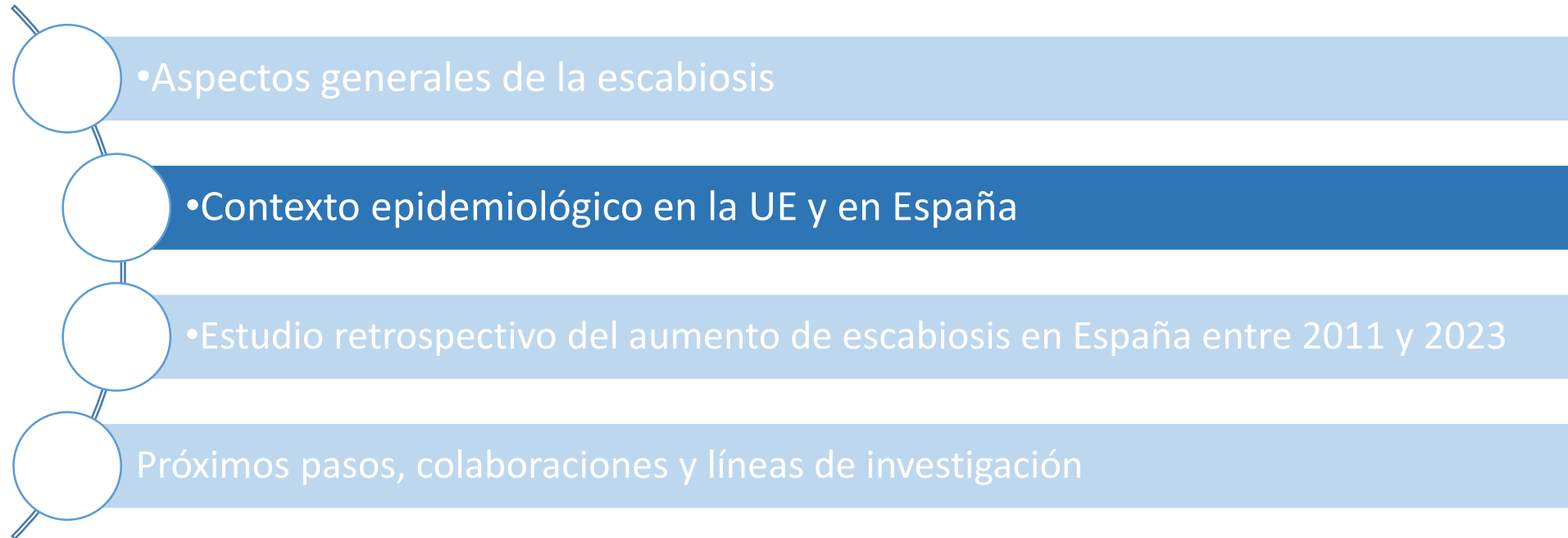


Sarcoptes scabiei var. hominis

Presentación clínica, diagnóstico y tratamiento

- **Clínica:** picor intenso, pápulas, surco acarino. Infecciones cutáneas secundarias (*S. pyogenes* y *S. aureus*)
 - complicaciones, p. ej. sepsis, daño renal
 - Sarna costrosa
- **Diagnóstico:** **clínico**, dermatoscopio, raspado
- **Tratamiento:** permetrina tópica, ivermectina oral. Tratamiento de contactos, medidas desinfestación ambiental

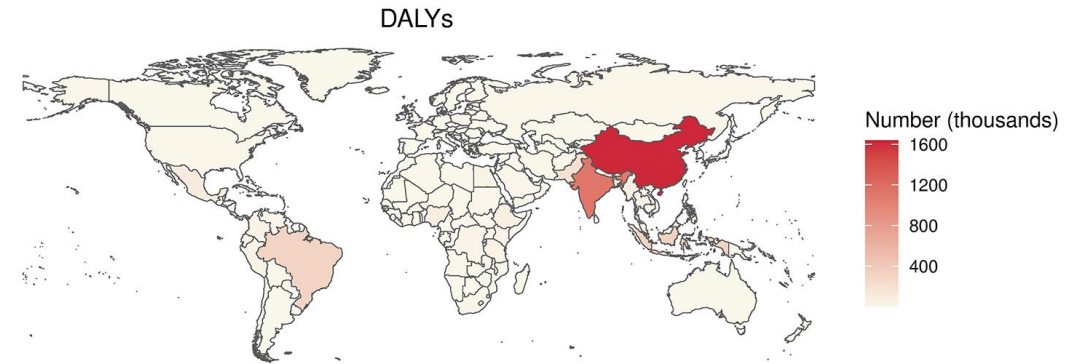




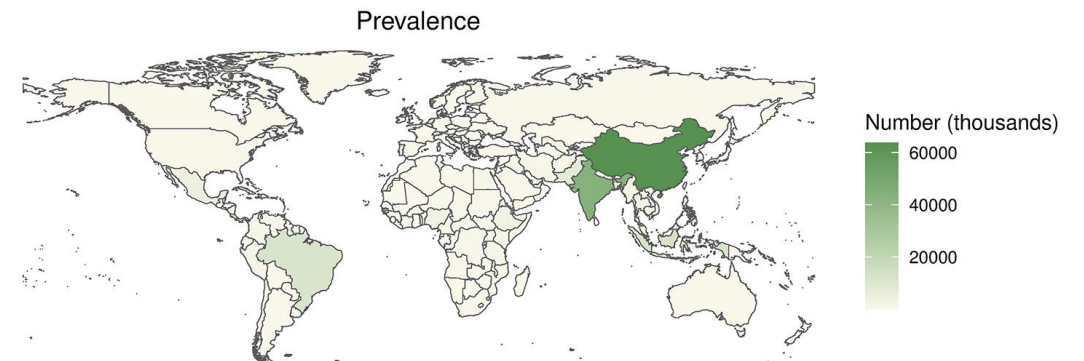
Contexto epidemiológico global

- Enfermedad Tropical Desatendida, OMS, 2017
- Una de las enfermedades cutáneas más comunes – una prevalencia mundial estimada de **200 millones de personas**, OMS, 2023
- En el norte global, históricamente la sarna ha sido asociada con vivir en **condiciones de hacinamiento, pobreza, y entornos institucionales**

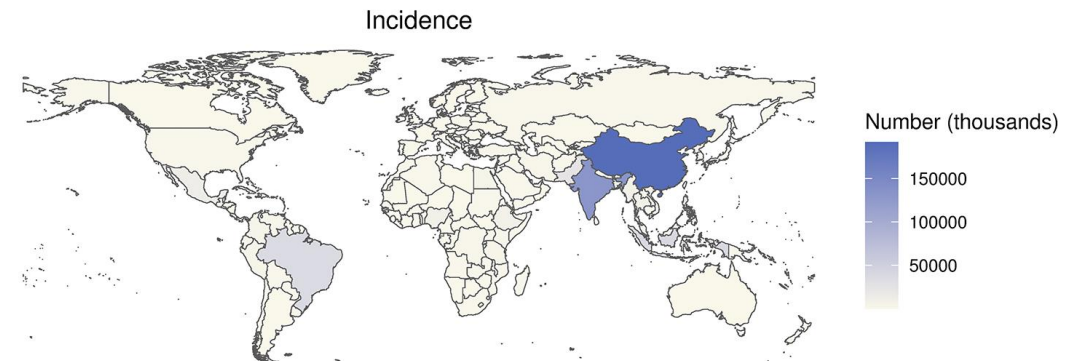
A



B



C



Contexto epidemiológico en la UE

- **Aumento de incidencia en los últimos años en Europa**

Research | [Open access](#) | Published: 29 July 2025

Increasing trend of scabies in Belgium, 2000–2023

[Valeska Laisnez](#) , [Isabel Brosius](#), [Wim Van Bortel](#), [Marie Meudec](#), [Arne Janssens](#), [Julia Madl](#), [Amba Josiane Aye](#), [Lien Bruggeman](#), [Lode Godderis](#), [Wouter Dhaeze](#), [Muriel van Durme](#), [David Hercot](#), [Ive Talboom](#), [Julie Bossu](#), [Blaise Barche](#), [Lucy Catteau](#) & [Soledad Colombe](#)

Archives of Public Health **83**, Article number: 197 (2025) | [Cite this article](#)

Laisnez V et al. 2025. Arch Public Health 83, 197.

RAPID COMMUNICATION

Increase of scabies infestations, Norway, 2006 to 2018

[E Amato](#)^{1,2}, [LS Dansie](#)³, [GM Grøneng](#)⁴, [HS Blix](#)³, [H Bentele](#)⁵, [L Veneti](#)⁶, [P Stefanoff](#)⁶, [E MacDonald](#)⁶, [HH Blystad](#)⁷, [A Soleng](#)⁸

Amato E et al. 2019. Euro Surveill. 24:190020. v


> *Emerg Infect Dis.* 2021 Jun;27(6):1693-1696. doi: 10.3201/eid2706.203681.

Reemergence of Scabies Driven by Adolescents and Young Adults, Germany, 2009–2018

[Felix Reichert](#), [Maïke Schulz](#), [Elke Mertens](#), [Raskit Lachmann](#), [Anton Aebischer](#)

Reichert F et al. 2021. Emerg Infect Dis. 27:1693-1696.

Increasing incidence of reported scabies infestations in the Netherlands, 2011–2021

[Babette van Deursen](#) , [Mariëtte Hooiveld](#), [Susan Marks](#), [Ingrid Snijdwind](#), [Hans van den Kerkhof](#), [Bas Wintermans](#), [Ben Bom](#), [Barbara Schimmer](#), [Ewout Fanoy](#)

van Deursen B et al. 2022. PLoS One. 17:e0268865.

BASHH column

Is scabies an increasing problem in the UK, and how should the UK Health Security Agency and sexual health services respond?

 [Georgina Claire Morris](#)¹, [Lewis Haddow](#)², [Parameswaran Sashidharan](#)³

Morris GC et. al 2024. Sex Transm Infect. 100:60.

Contexto epidemiológico en España

PUBLISH

ABOUT

BROWSE

PLOS ONE

 OPEN ACCESS  PEER-REVIEWED

RESEARCH ARTICLE

Scabies in Spain? A comprehensive epidemiological picture

Lidia Redondo-Bravo, Beatriz Fernandez-Martinez, Diana Gómez-Barroso, Alin Gherasim, Montserrat García-Gómez, Agustín Benito, Zaida Herrador 

Published: November 1, 2021 • <https://doi.org/10.1371/journal.pone.0258780>

Redondo-Bravo L et al., 2021. PLoS One 1;16:e0258780.

- Un estudio previo en España reveló:
 - 1997 a 2014: disminución de las hospitalizaciones
 - 2014 a 2017: aumento de las hospitalizaciones
- No es una enfermedad de declaración obligatoria → **Declaración de brotes a RENAVE**

- Aspectos generales de la escabiosis
- Contexto epidemiológico en la UE y en España
- Estudio retrospectivo del aumento de escabiosis en España entre 2011 y 2023
- Próximos pasos, colaboraciones y líneas de investigación

Objetivos del estudio

Actualizar la situación epidemiológica de la sarna en España:

- Monitorizar las tendencias a lo largo del tiempo
- Identificar los grupos de población y regiones más afectadas
- Identificar posibles factores de riesgo y generar hipótesis

Métodos: bases de datos

Estudio observacional retrospectivo que triangula cuatro fuentes de datos nacionales:

- 1. Atención primaria** – Base de Datos Clínicos de Atención Primaria (BDCAP)
- 2. Hospitalizaciones** – Conjunto Mínimo Básico de Datos de las Altas Hospitalarias (CMBD)
- 3. Brotes** – La Red Nacional de Vigilancia en Salud Pública (RENAVE)
- 4. Salud laboral** – El Sistema de Comunicación de Enfermedades Profesionales (CEPROSS)

Extracción de casos con código **B86 (ICD-10)** o **133.0 (ICD-9)** de cada fuente

Métodos: análisis de datos

Análisis en términos de tiempo, persona, y lugar:

Métodos: análisis de datos

Análisis en términos de tiempo, persona, y lugar:

- Tasas de incidencia anuales (TI) por millón de habitantes
- Análisis de *Joinpoint* para calcular el cambio porcentual anual (CPA) e identificar cambios de tendencia

Métodos: análisis de datos

Análisis en términos de tiempo, persona, y lugar:

- Tasas de incidencia anuales (TI) por millón de habitantes
- Análisis de *Joinpoint* para calcular el cambio porcentual anual (CPA) e identificar cambios de tendencia
- Evolución de la TI por grupo de edad (atención primaria y hospitalizaciones)
- Caracterización y evolución de casos ocupacionales por tipo de trabajo

Métodos: análisis de datos

Análisis en términos de tiempo, persona, y lugar:

- Tasas de incidencia anuales (TI) por millón de habitantes
- Análisis de *Joinpoint* para calcular el cambio porcentual anual (CPA) e identificar cambios de tendencia
- Evolución de la TI por grupo de edad (atención primaria y hospitalizaciones)
- Caracterización y evolución de casos ocupacionales por tipo de trabajo
- TI por comunidad autónoma, comparando los subperiodos 2011–2019 y 2020–2023
- Caracterización de brotes por ámbito: casos por brote, tasa de ataque, duración

Resultados



Métodos: análisis de datos

Análisis en términos de tiempo, persona, y lugar:

- Tasas de incidencia anuales (TI) por millón de habitantes
- Análisis de *Joinpoint* para calcular el cambio porcentual anual (CPA) e identificar cambios de tendencia
- Evolución de la TI por grupo de edad (atención primaria y hospitalizaciones)
- Caracterización y evolución de casos ocupacionales por tipo de trabajo
- TI por comunidad autónoma, comparando los subperiodos 2011–2019 y 2020–2023
- Caracterización de brotes por ámbito: casos por brote, tasa de ataque, duración

Tendencia temporal de la incidencia

- **Incremento de 48 veces** en la TI de atención primaria, de 131 por millón en 2011 a 6,307 casos por millón en 2023

Tendencia temporal de la incidencia

- **Incremento de 48 veces** en la TI de atención primaria, de 131 por millón en 2011 a 6,307 casos por millón en 2023
- Un **aumento exponencial** en las TI anuales **desde 2020**

Tabla 1: CPA (cambio porcentual anual) promedio de la regresión joinpoint de casos de atención primaria y hospitalizaciones por sarna, comparando los períodos 2011-2020 y 2020-2023.

Periodo	Atención primaria		Hospitalizaciones	
	Promedio CPA*	95%CI	Promedio CPA*	95%CI
2011 – 2020	23	7.2 – 32	17	11 – 23
2020 – 2023	66	48 – 97	54	41 – 76

Métodos: análisis de datos

Análisis en términos de tiempo, persona, y lugar:

- Tasas de incidencia anuales (TI) por millón de habitantes
- Análisis de Joinpoint para calcular el cambio porcentual anual (CPA) e identificar cambios de tendencia
- Evolución de la TI por grupo de edad (atención primaria y hospitalizaciones)
- Caracterización y evolución de casos ocupacionales por tipo de trabajo
- TI por comunidad autónoma, comparando los subperiodos 2011–2019 y 2020–2023
- Caracterización de brotes por ámbito: casos por brote, tasa de ataque, duración

Atención primaria

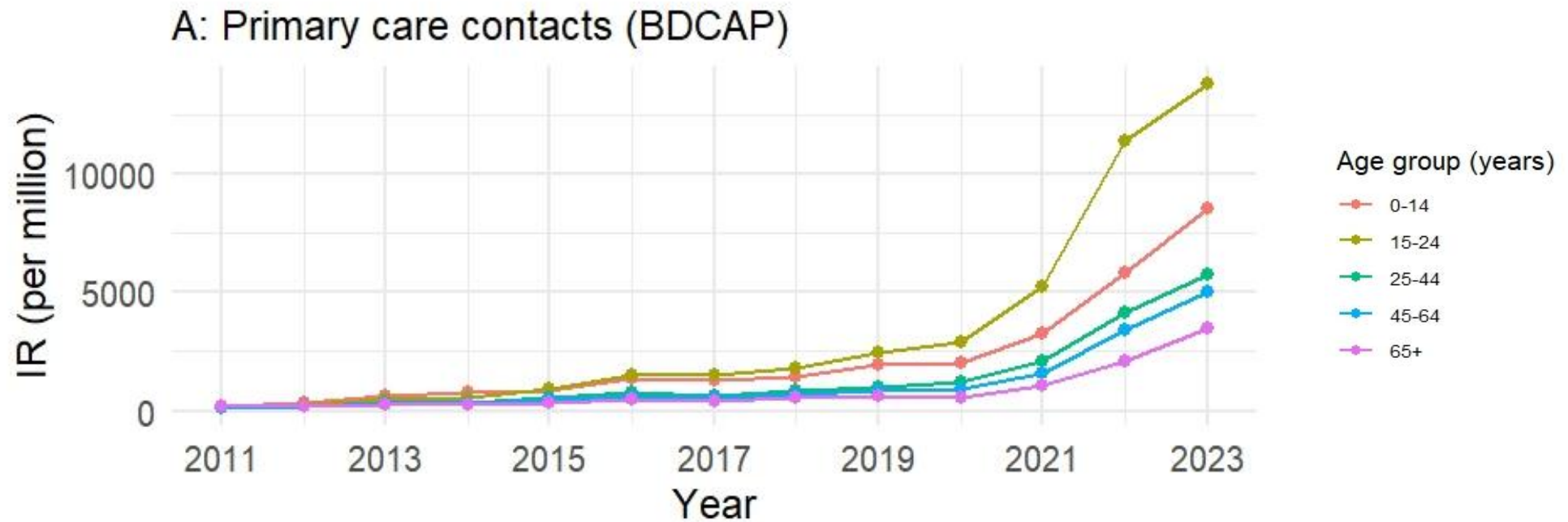


Figura 1: Tasa de incidencia (TI) por millón de casos de sarna en atención primaria en España, 2011-2023.

Los jóvenes (15-24 años) son los más afectados en atención primaria

Hospitalizaciones

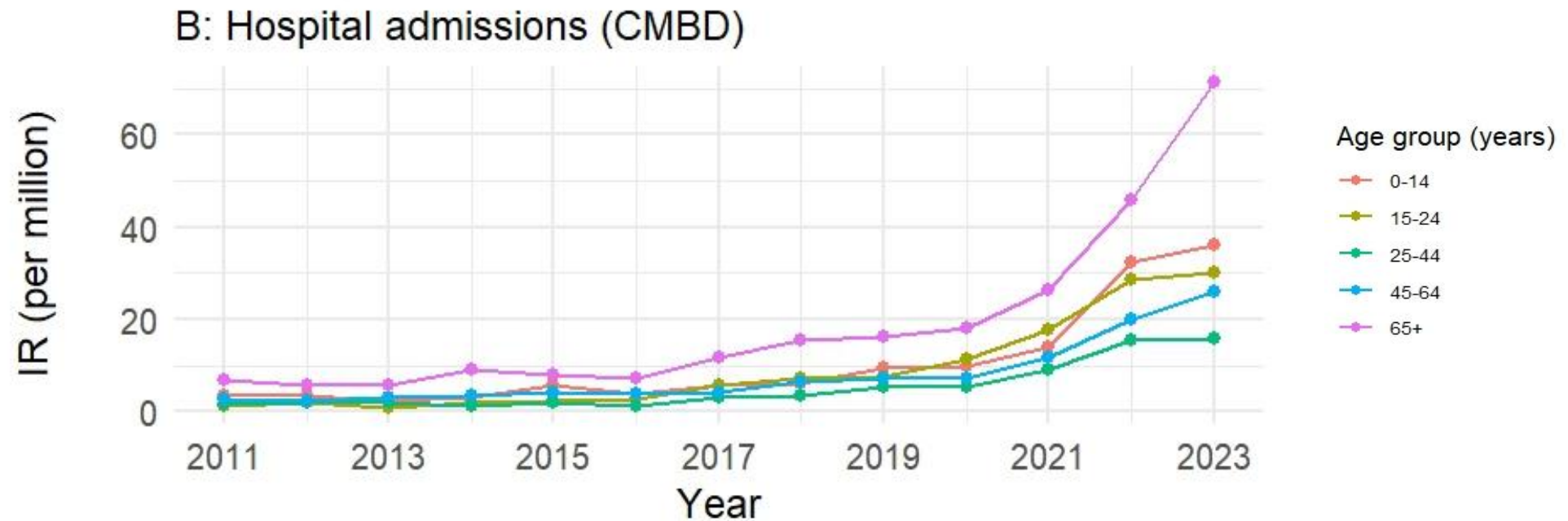


Figura 2: Tasa de incidencia (TI) por millón de hospitalizaciones de sarna en España, 2011-2023.

Las personas mayores (65+ años) son las más afectados en hospitales

Casos laborales notificados a CEPROSS

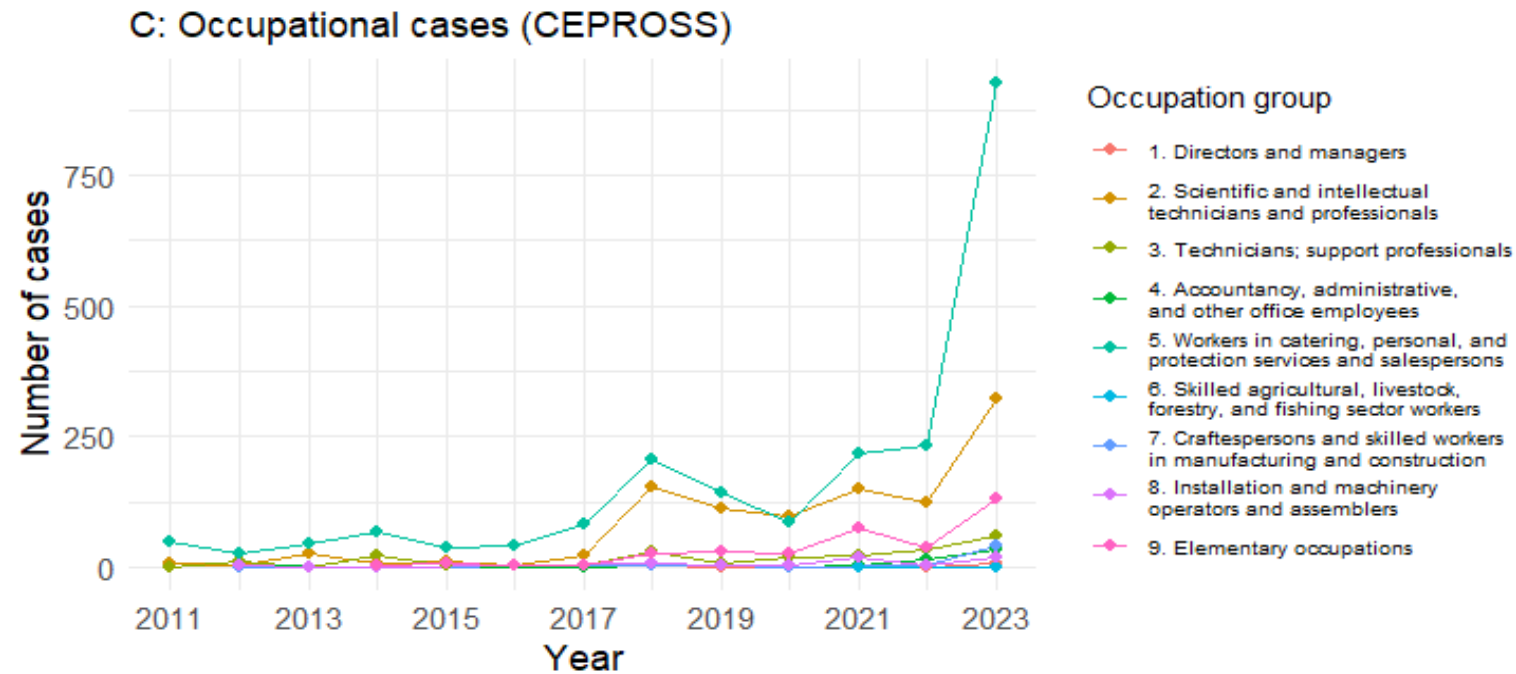


Figura 3: Casos notificados a CEPROSS por grupo de trabajo de sarna en España, 2011-2023.

Profesiones más afectadas: grupo 5 **auxiliar de enfermería (32% casos)**, sobre todo en hospitales, y grupo 2 que incluye **enfermeros, médicos, y otras profesiones científicas (23%)**

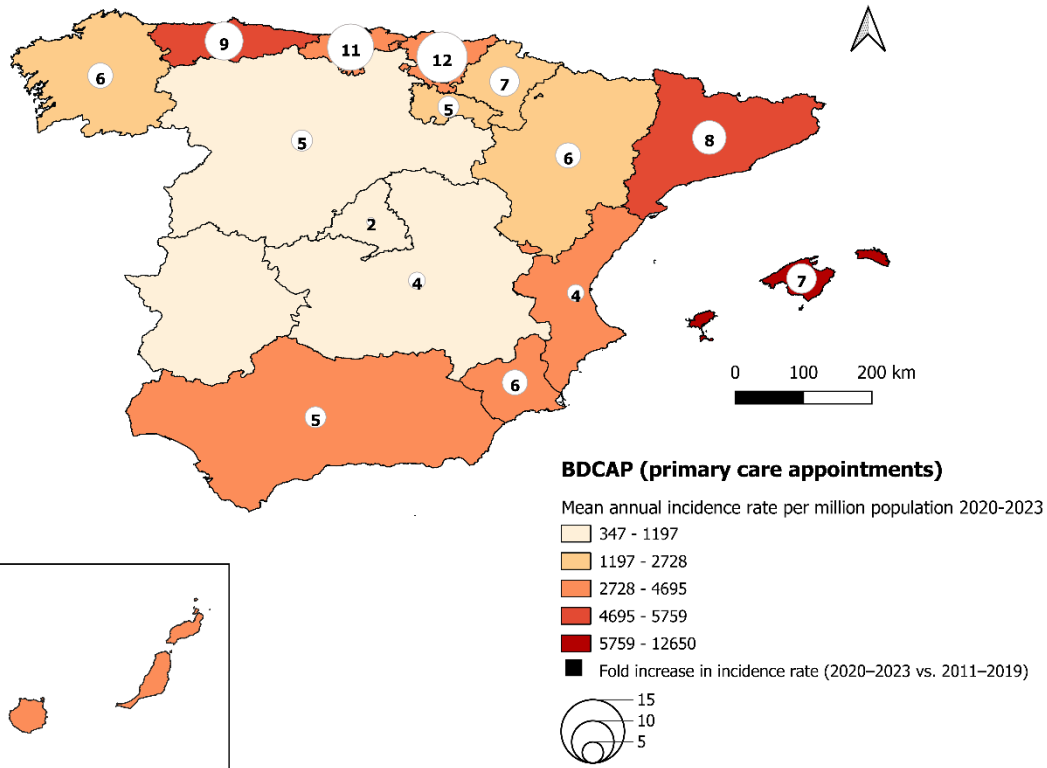
Métodos: análisis de datos

Análisis en términos de tiempo, persona, y lugar:

- Tasas de incidencia anuales (TI) por millón de habitantes
- Análisis de Joinpoint para calcular el cambio porcentual anual (CPA) e identificar cambios de tendencia
- Evolución de la TI por grupo de edad (atención primaria y hospitalizaciones)
- Caracterización y evolución de casos ocupacionales por tipo de trabajo
- TI por comunidad autónoma, comparando los subperiodos 2011–2019 y 2020–2023
- Caracterización de brotes por ámbito: casos por brote, tasa de ataque, duración

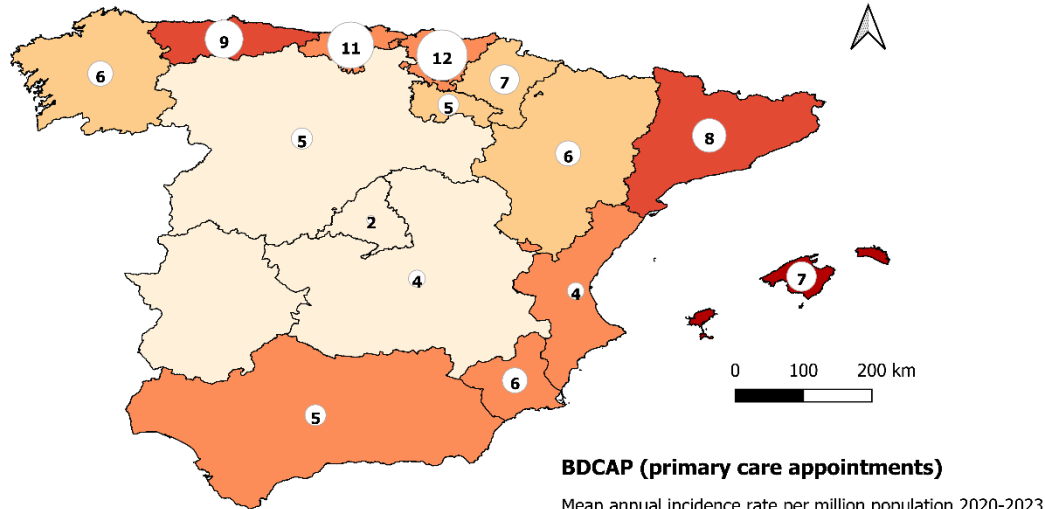
Tasa de incidencia de escabiosis por CCAA, 2011-2023

Atención primaria

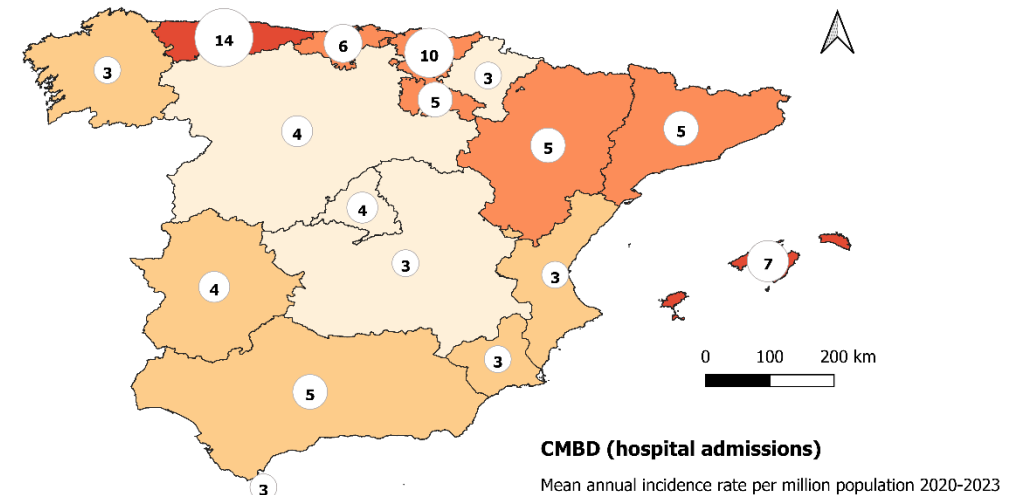


Tasa de incidencia de escabiosis por CCAA, 2011-2023

Atención primaria

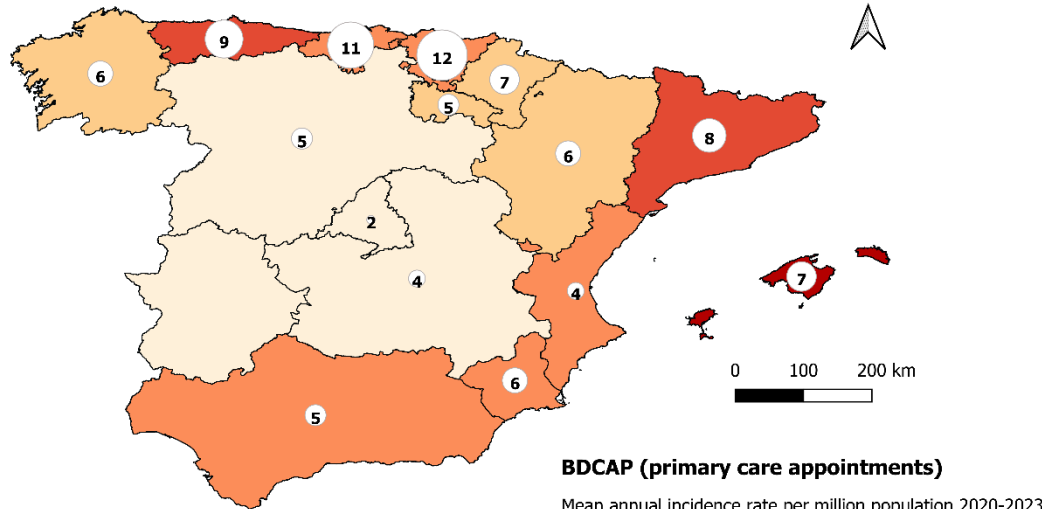


Hospitalizaciones

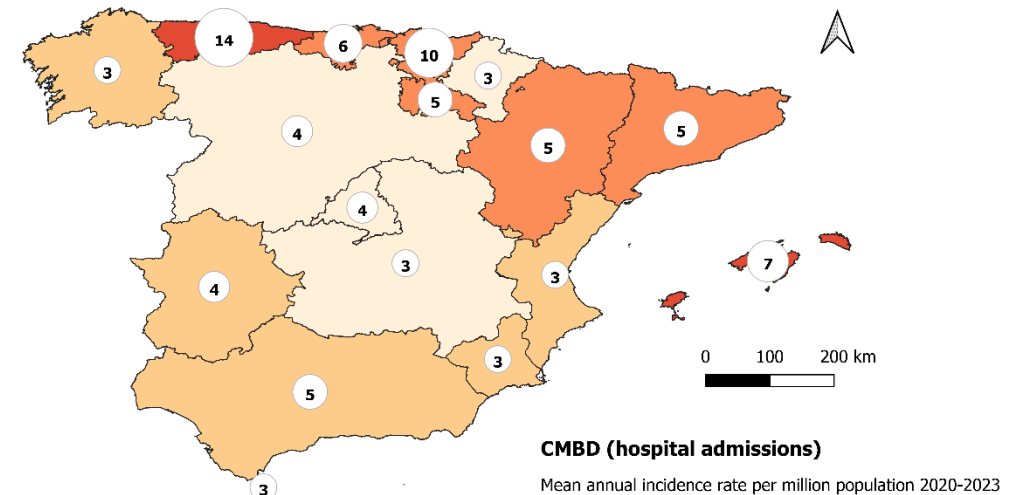


Tasa de incidencia de escabiosis por CCAA, 2011-2023

Atención primaria



Hospitalizaciones



Mayor tasa de incidencia e incremento en zonas **costeras e insulares**, sobre todo en el País Vasco, Cantabria, Asturias y Cataluña.

Número de brotes notificados a RENAVE

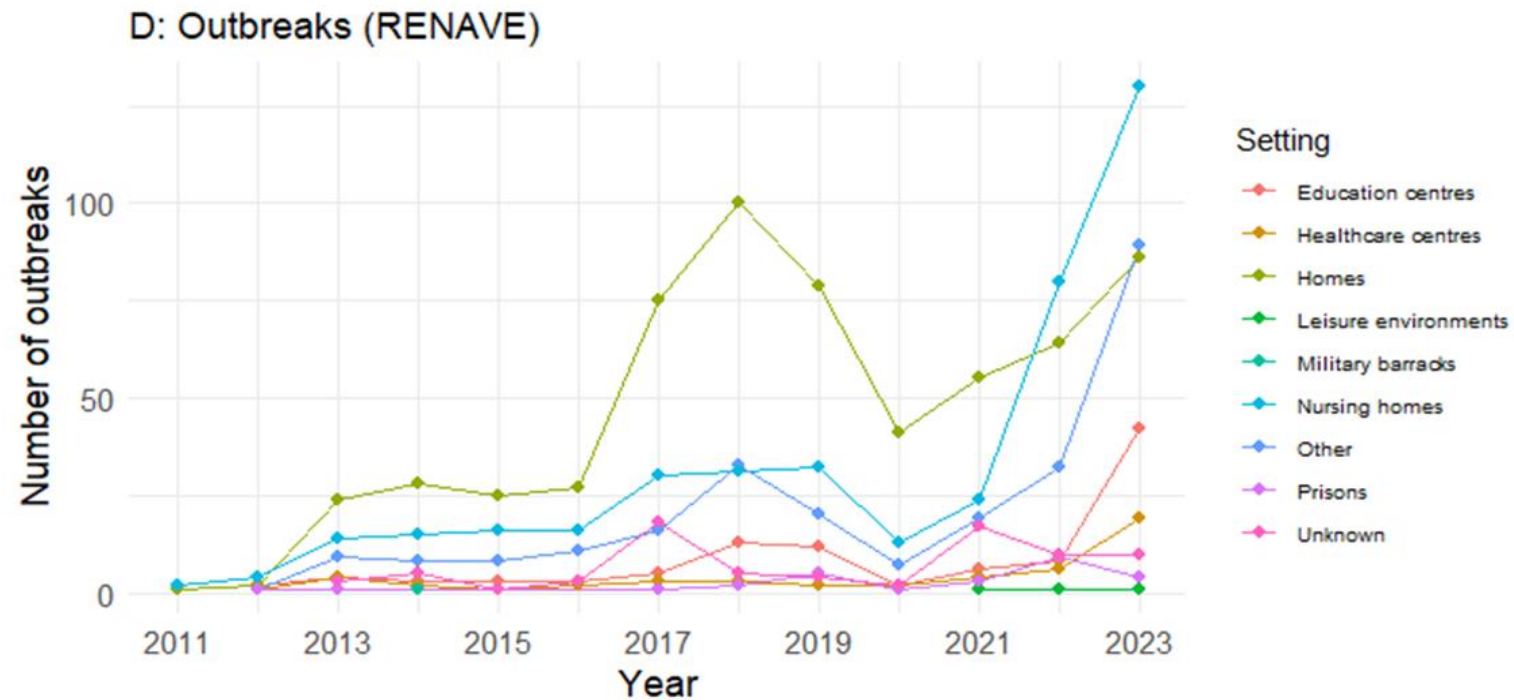


Figura 4: Casos notificados a RENAVE por ámbito de sarna en España, 2011-2023.

Mayores aumentos desde 2020 en **residencias de ancianos, y hogares**
Pico de casos en hogares en 2018

Características de los brotes notificados a RENAVE, 2011-2023

Lugar	No. Brotes (%)	No. casos (%)	Media de casos por brote	Tasa de ataque mediana en % (RIQ)	Duración en días, mediana (RIQ)
Hogares	607 (40)	2604 (23)	4,3	75 (57, 100) (n=299)	31 (7,0, 88) (n=301)
Residencias de ancianos	407 (27)	5226 (46)	13	11 (5,0, 23) (n=294)	29 (8,5, 78) (n=255)
Centros educativos	103 (6,7)	490 (4,3)	5,3	14 (7,7, 33) (n=53)	20 (5,0, 62) (n=57)
Centros de atención sanitaria	49 (3,2)	442 (3,9)	9,0	23 (7,7, 100) (n=20)	54 (0,5, 74) (n=19)
Prisiones	27 (1,8)	204 (1,8)	7,6	50 (18, 100) (n=11)	15 (3,2, 63) (n=16)
Ocio	3 (0,2)	16 (0,1)	5,3	25 (20, 38) (n=3)	10 (10, 10) (n=1)
Cuarteles militares	2 (0,1)	114 (1,0)	57	51 (27, 76) (n=2)	31 (27, 34) (n=2)
Otros	254 (17)	1657 (15)	6,5	17 (7,3, 36) (n=180)	26 (7,0, 61) (n=135)
Desconocido	77 (5,0)	548 (4,8)	7,1	29 (8,6, 71) (n=23)	43 (26, 84) (n=35)
Total	1529 (100)	11301 (100)	7,4	29 (8,6, 71) (n=885)	29 (7,0, 77) (n=821)

*El número de brotes con datos disponibles varía según el contexto y se muestra entre paréntesis. Para todos los contextos combinados, se dispone de datos para calcular las tasas de ataque del 57,9% de los brotes y la duración del 53,7%.

Tabla 3: Brotes notificados a RENAVE de 2011 a 2023 en España: número de casos, promedio de casos por brote, tasa de ataque (TA) y duración según el contexto de ocurrencia.

Conclusiones

- **Aumento progresivo** de la tasa de incidencia en las cuatro fuentes información en España entre 2011 y 2023, especialmente desde **2020**
- El mayor incremento en **jóvenes** (15-24 años) en atención primaria, y mayores de 65 años entre las hospitalizaciones
- **Profesionales sanitarios** y de **servicios sociales** entre las profesiones más afectadas
- Brotes en **hogares** y **residencias** más frecuentes, mayores y de mayor duración en centros sanitarios
- **Diferencias geográficas** en el aumento de incidencia, CCAA costeras e insulares con mayores incrementos post-2020, País Vasco, Cantabria, Asturias, and Cataluña

Hipótesis sobre este incremento generalizado

- Resistencia de los ácaros al tratamiento con permetrina
- Cambios en la estructura del hogar e incremento de viviendas compartidas
- Transmisión sexual, las tendencias entre los jóvenes reflejan las de las ITS
- Aumento del turismo, especialmente después de la pandemia
- Factores climáticos
- Mejor diagnóstico o sobrediagnóstico a medida que aumenta la conciencia sobre la sarna

Recomendaciones preliminares

- Mejora de la **vigilancia**
- **Iniciativas comunitarias** dirigidas a jóvenes adultos y personas mayores para mejorar la concienciación, la prevención y la detección temprana
- **Profesionales de la salud:** precisión diagnóstica, necesidades formativas y medidas preventivas
- **Investigación:** mecanismos de resistencia, adherencia al tratamiento, mejora del diagnóstico, estudios de comportamiento en jóvenes, factores sociodemográficos, ambientales



- Aspectos generales de la escabiosis
- Contexto epidemiológico en la UE y en España
- Estudio retrospectivo del aumento de escabiosis en España entre 2011 y 2023
- Próximos pasos, colaboraciones y líneas de investigación

Próximos pasos, colaboraciones y líneas de investigación

- COST Action – Scabies International Group



CARES: Coordinated Action for Research on European Scabies, advancing collaboration, research, and public health impact across Europe



- Factores ambientales y socioeconómicos: revisión sistemática y análisis espacial

NIHR | National Institute for Health and Care Research

PROSPERO
International prospective register of systematic reviews

Impact of climatic and ecological factors in scabies incidence: a systematic review

Marta Puerta Muñoz, Zaida Herrador Ortiz, Álvaro Roy Cordero

Citation

Marta Puerta Muñoz, Zaida Herrador Ortiz, Álvaro Roy Cordero. Impact of climatic and ecological factors in scabies incidence: a systematic review. PROSPERO 2025 CRD420251101728. Available from <https://www.crd.york.ac.uk/PROSPERO/view/CRD420251101728>.

- Tesis Marta Puerta Muñoz
- Proyectos de iniciación en el liderazgo de investigación – IMIENS 2025



- Red SCABEAT España: ISCIII, semFYC, AEDV, UNED, UCM

Diagnóstico, tratamiento, resistencia a permetrinas, genómica, comportamiento, adherencia terapéutica, atención primaria, prevención, formación sanitaria



¡Muchas gracias!

