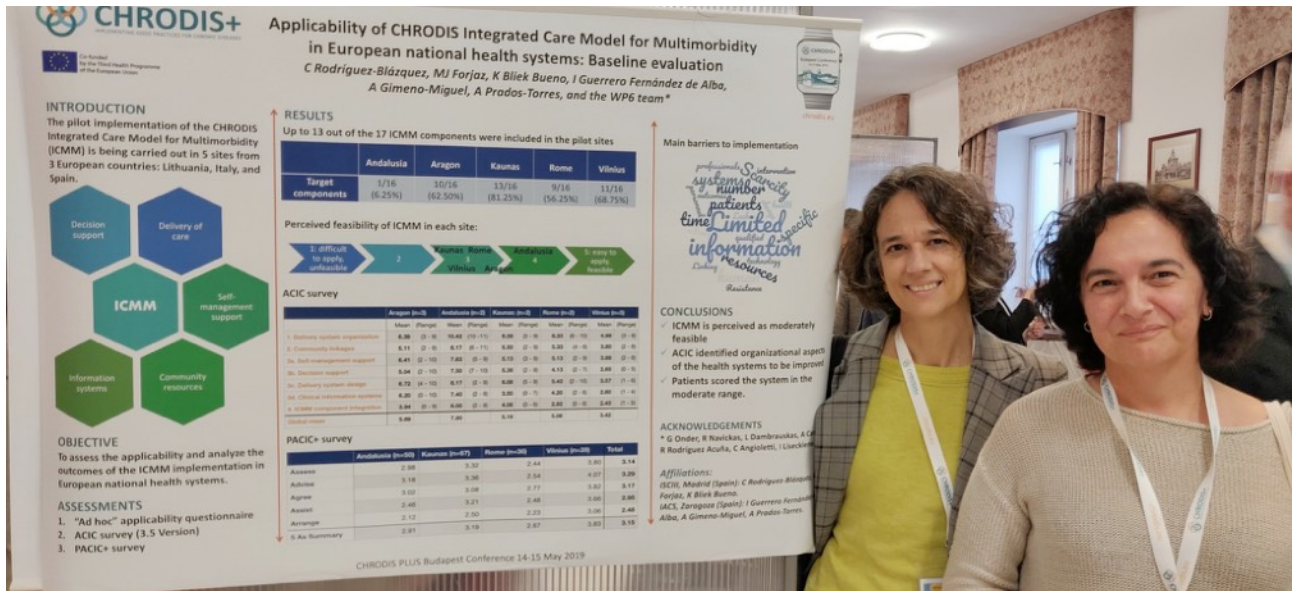


Un modelo de cuidados integrados en multimorbilidad, evaluado en España por el proyecto europeo Chrodis+, mejora la atención a pacientes crónicos

| 17/09/2020 |



M. Joao Forjaz y Carmen Rodríguez-Blázquez, investigadoras del Centro Nacional de Epidemiología del ISCIII y coautoras del estudio, en una imagen de archivo con los resultados del trabajo.

El programa europeo Chrodis+, que estudia mejoras en la atención a pacientes con enfermedades crónicas, ha diseñado un modelo específico de atención a uno de los problemas crecientes de salud en todo el mundo: la coexistencia de varias patologías crónicas en una misma persona, condición que se conoce como multimorbilidad. Los resultados de este modelo, que se conoce como Integrated Multimorbidity Care Model (IMCM), se han dado a conocer tras un estudio llevado a cabo en España, Italia y Lituania, y en el que investigadoras del ISCIII han coordinado la parte española de la investigación.

Estos resultados, que se han publicado recientemente en la revista *Journal of Environmental Research and Public Health*, concluyen que este modelo mejora la calidad de la atención y se asocia con una futura mejora de los resultados en salud, según los datos y respuestas obtenidas tanto de pacientes como de profesionales sanitarios. La multimorbilidad es un fenómeno creciente en Europa y el todo mundo, cada vez más frecuente en personas jóvenes y adultas y que se agrava con la edad, por lo que supone un desafío para los sistemas sociosanitarios europeos.

El estudio se ha llevado a cabo sobre más de 3.000 pacientes con multimorbilidad de Andalucía y Aragón en España, de Roma en Italia y de Kaunas y Vilnius en Lituania. En España el estudio ha estado liderado por las investigadoras del Centro Nacional de Epidemiología del ISCIII Carmen Rodríguez-Blázquez y M. João Forjaz, y por el equipo de Alexandra Prados-Torres del Instituto Aragonés de Ciencias de la Salud (IACS). También participan el Servicio Andaluz de Salud y el Hospital Miguel Servet de Zaragoza.

¿Cómo funciona el modelo?

El modelo IMCM es una herramienta basada en metodología científica y colaborativa que se estructura en cinco campos de análisis: provisión de servicios sociosanitarios; apoyo a la toma de decisiones; promoción del autocuidado; uso de sistemas tecnológicos y de información, y manejo de recursos sociales y comunitarios. Estos cinco ámbitos incluyen hasta 16 componentes que permiten su desarrollo concreto en la práctica clínica rutinaria, generando un modelo flexible que permite seleccionar y especificar los componentes más útiles y efectivos para cada paciente y cada contexto sociosanitario. De esta manera, el análisis de los distintos niveles asistenciales, tanto de atención primaria como hospitalaria, implica el uso de un sistema de indicadores comunes para medir su grado de implantación y los resultados en salud obtenidos.

La investigación se ha llevado a cabo a través de cuestionarios estructurados dirigidos a profesionales y pacientes, con los modelos denominados Assessment of Chronic Illness Care -ACIC- y Patient Assessment of Care for Chronic Conditions -PACIC-. Tras comparar las consecuencias de la aplicación del modelo con la atención previa, las investigadoras han observado que tanto gestores, profesionales sanitarios y pacientes valoran muy positivamente el IMCM, que los indicadores de atención sociosanitaria mejoran y que se sientan las bases para confirmar mejores resultados en salud para los pacientes. En concreto, la puntuación lograda en el modelo ACIC -cuanto más alta, mejor- subió de un 5,23 con el modelo tradicional de atención a un 6,71 utilizando el IMCM, mientras que la puntuación con el modelo PACIC creció de un 3,25 a un 4,03.

Las investigadoras confían en que el uso de modelos como IMCM pueda generalizarse: "El diseño consensuado de sistemas estructurados y armonizados de atención sanitaria es un camino prometedor, ya que permite conocer mejor la respuesta de los sistemas sanitarios ante el desafío de la cronicidad, y supone una oportunidad de apoyo mutuo y mejora indudable para pacientes, profesionales y sistemas de salud".

Información sobre Chrodis+

Chrodis+ es la primera gran acción conjunta europea dirigida a la población con enfermedades crónicas, en la cual participan 42 instituciones de 21 países, entre ellos España, que lidera y participa en diversos paquetes de trabajo. Chrodis+ cuenta con cinco áreas de estudio: Integración y sostenibilidad; Promoción de la salud; Modelo de cuidados enfocado a la multimorbilidad; Mejora de la calidad de vida, y Empleo y enfermedades crónicas, a los que se añaden las áreas de Coordinación, Comunicación y Evaluación. Mayte Moreno, directora de la Unidad de Investigación en Cuidados de Salud (Investen-ISCIH), es la coordinadora de Chrodis+; Iñaki Imaz, de la Agencia de Evaluación de Tecnologías Sanitarias (AETS) del ISCIH, lidera el área de Integración y Sostenibilidad. Chrodis+ empezó su labor en 2017 y está prevista su conclusión para 2020.

Más información

- [Consulta el estudio completo, publicado en Journal of Environmental Research and Public Health](#)
- [Página web del programa europeo Chrodis+](#)