

Informe sobre la situación de COVID-19 en España

Informe COVID-19 nº 25. 23 de abril de 2020

Contenido

Introducción	3
Casos notificados de COVID-19 en España.....	4
Características demográficas, clínicas y epidemiológicas	6
Características clínicas y gravedad	9
Novedades respecto al informe anterior.....	13
Principales resultados	13
Nota metodológica	14
Vigilancia de los excesos de mortalidad por todas las causas. MoMo.....	15

Introducción

En diciembre de 2019 surgió un agrupamiento de casos de neumonía en la ciudad de Wuhan (provincia de Hubei, China), con una exposición común a un mercado mayorista de marisco, pescado y animales vivos. El 7 de enero de 2020, las autoridades chinas identificaron como agente causante del brote un nuevo virus de la familia *Coronaviridae* que posteriormente fue denominado SARS-CoV-2¹. La secuencia genética fue compartida por las autoridades chinas el 12 de enero. La enfermedad causada por este nuevo virus se ha denominado por consenso internacional COVID-19. El Comité de Emergencias del Reglamento Sanitario Internacional (RSI, 2005) declaró el brote como una Emergencia de Salud Pública de Importancia Internacional (ESPII) en su reunión del 30 de enero de 2020. Posteriormente, la OMS lo reconoció como una pandemia global el 11 de marzo de 2020.

En España, las comunidades autónomas (CCAA) notifican diariamente al Ministerio de Sanidad las cifras de casos confirmados acumulados de COVID-19: total de casos, casos en profesionales sanitarios, hospitalizaciones, ingresos en UCI, fallecidos y casos recuperados.

Al mismo tiempo, las CCAA completan, según acceden a la información, la encuesta individualizada para cada uno de dichos casos. La encuesta incluye información clínico-epidemiológica consensuada y aprobada por la Ponencia de Alertas y Planes de Preparación y Respuesta y la Red Nacional de Vigilancia Epidemiológica (RENAVE), y la notifican mediante la plataforma informática SIViES (Sistema para la Vigilancia en España), que gestiona el Centro Nacional de Epidemiología.

¹ <https://www.who.int/dg/speeches/detail/who-director-general-s-remarks-at-the-media-briefing-on-2019-ncov-on-11-february-2020>

Este informe contiene información de los casos de COVID-19 notificados al Centro Nacional de Epidemiología a través de la plataforma SiViES hasta la extracción de datos (12:00 h del 23 de abril de 2020): 148.063 casos que suponen el 70% de los 213.024 totales en España cuantificados hasta el día 22 de abril de 2020 (21:00 h). Su objetivo es obtener una información detallada sobre las características clínicas y epidemiológicas de los casos de COVID-19 y los factores que pueden estar asociados a una mayor gravedad. Los resultados deben confirmarse con posteriores actualizaciones de COVID-19 en SiViES.

Casos notificados de COVID-19 en España

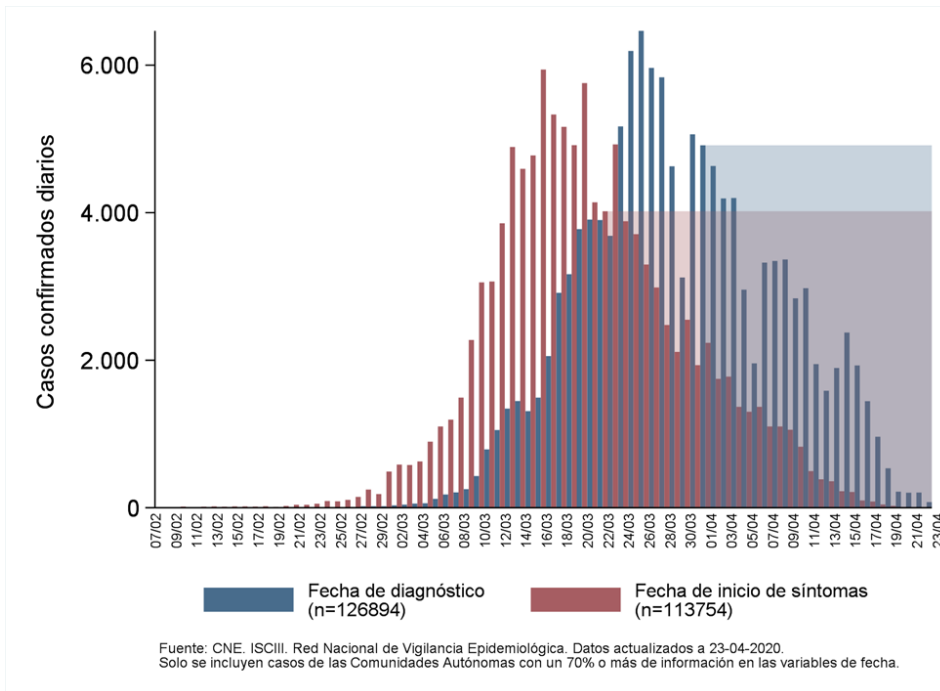
Tabla 1. Distribución por CCAA. Casos de COVID-19 notificados a la RENAVE

CCAA	Casos ¹	Casos notificados a la RENAVE ²	%
Andalucía	11845	11810	100
Aragón	5237	3152	60
Asturias	2453	841	34
Baleares	1861	1854	100
Canarias	2113	2120	100
Cantabria	2206	2102	95
Castilla-La Mancha	17557	13184	75
Castilla y León	17402	15852	91
Cataluña	44892	1928	4
C. Valenciana	10692	10645	100
Extremadura	3260	3468	100
Galicia	8805	8346	95
Madrid	60487	52736	87
Murcia	1721	1684	98
Navarra	4994	4080	82
País Vasco	13436	10684	80
La Rioja	3839	3351	87
Ceuta	118	124	100
Melilla	106	102	96
Total	213024	148063	70

¹Notificación agregada de casos de COVID-19 hasta las 21:00 h del 22-04-2020.

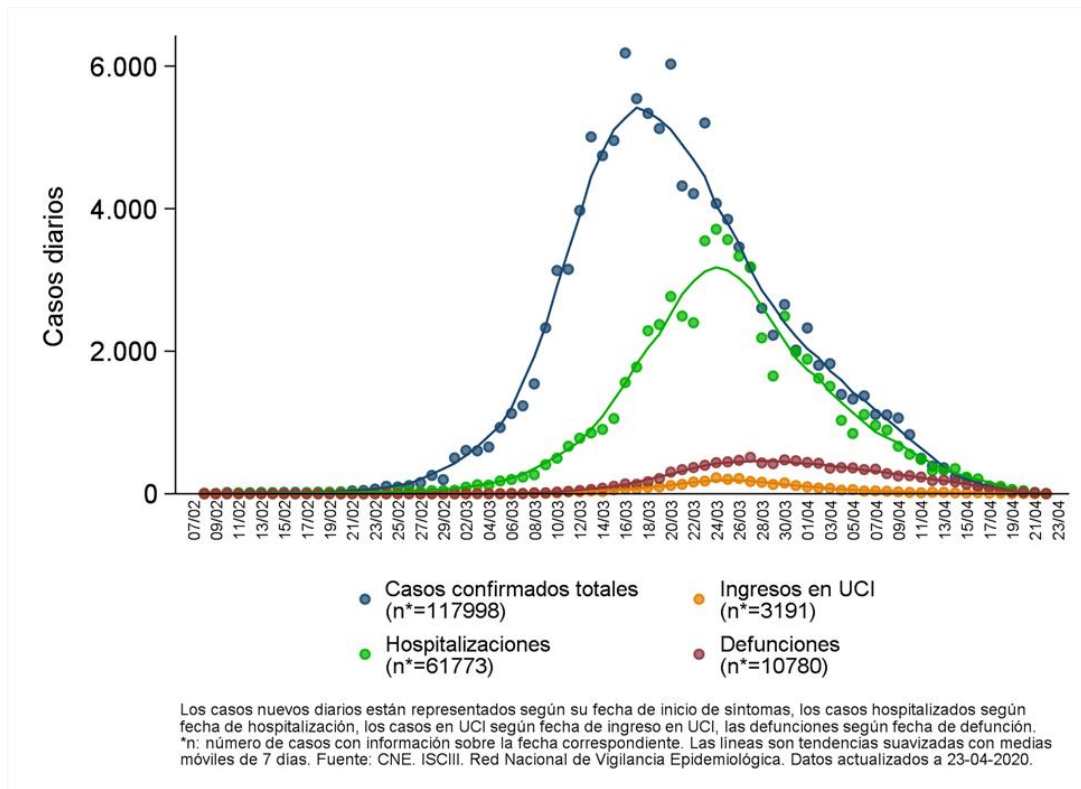
²Extracción de datos de SiViES a las 12:00 h del 23-04-2020.

Figura 1. Curva epidémica por fecha de inicio de síntomas¹ y fecha de diagnóstico¹ Casos de COVID-19 notificados a la RENAVE



¹Los datos de los recuadros sombreados pueden estar afectados por retraso en la notificación o diagnóstico. La anchura de los recuadros corresponde con el percentil 75 de la demora en la notificación de los casos a la RENAVE.

Figura 2. Curva epidémica de casos de COVID-19 según gravedad. Casos de COVID-19 notificados a la RENAVE



Características demográficas, clínicas y epidemiológicas

Tabla 2. Características demográficas, clínicas y antecedentes epidemiológicos de riesgo. Casos de COVID-19 notificados a la RENAVE¹ (N=148.063)

Características	n*	Total N (%)	Mujeres N (%)	Hombres N (%)	p-valor	
Sexo	148049		80122 (54,1)	67927 (45,9)		
Edad	Mediana (RIC) ²	147480	60 (46-77)	59 (44-78)	62 (49-76)	<0,001
Grupo de edad (años)	<2	147480	238 (0,2)	98 (0,1)	140 (0,2)	
	2-4		95 (0,1)	44 (0,1)	51 (0,1)	
	5-14		406 (0,3)	197 (0,2)	209 (0,3)	
	15-29		8223 (5,6)	5351 (6,7)	2870 (4,2)	
	30-39		13819 (9,4)	8504 (10,7)	5315 (7,9)	
	40-49		21611 (14,7)	12290 (15,4)	9320 (13,8)	
	50-59		26898 (18,2)	14895 (18,7)	11998 (17,7)	
	60-69		23022 (15,6)	10772 (13,5)	12248 (18,1)	
	70-79		22013 (14,9)	9495 (11,9)	12518 (18,5)	
	≥80		31155 (21,1)	18158 (22,8)	12996 (19,2)	<0,001
Síntomas ¹	Fiebre o reciente historia de fiebre	45413	35373 (77,9)	16519 (73,1)	18852 (82,7)	<0,001
	Tos	43464	33162 (76,3)	16686 (76,2)	16473 (76,4)	0,508
	Dolor de garganta	11352	2926 (25,8)	1780 (29,7)	1142 (21,4)	<0,001
	Disnea	43709	23957 (54,8)	11201 (51,8)	12756 (57,7)	<0,001
	Escalofríos	9939	3136 (31,6)	1608 (30,8)	1525 (32,4)	0,091
	Vómitos	11399	1010 (8,9)	622 (10,4)	388 (7,2)	<0,001
	Diarrea	11712	3433 (29,3)	1910 (31,0)	1522 (27,4)	<0,001
	Neumonía (radiológica o clínica)	80322	45538 (56,7)	19343 (47,8)	26195 (65,7)	<0,001
	Síndrome de distrés respiratorio agudo	52215	3534 (6,8)	1311 (4,8)	2223 (8,9)	<0,001
	Otros síntomas resp.	49206	7836 (15,9)	3557 (13,7)	4279 (18,4)	<0,001
	Fallo renal agudo	54662	2632 (4,8)	932 (3,2)	1700 (6,6)	<0,001
Enfermedades y factores de riesgo ¹	Una o más	104234	69000 (66,2)	34435 (62,9)	34563 (69,9)	<0,001
	Enfermedad cardiovascular	96507	30580 (31,7)	13639 (27,0)	16940 (36,8)	<0,001
	Enfermedad respiratoria	96507	10689 (11,1)	4342 (8,6)	6347 (13,8)	<0,001
	Diabetes	96507	16133 (16,7)	6928 (13,7)	9205 (20,0)	<0,001
	Hipertensión arterial [†]	96507	17320 (17,9)	8774 (17,4)	8546 (18,6)	<0,001
Hospitalización		137683	66327 (48,2)	28438 (38,5)	37883 (59,3)	<0,001
Ventilación mecánica		46156	3115 (6,7)	921 (4,0)	2194 (9,5)	<0,001
Admisión UCI ³		103082	5439 (5,3)	1622 (3,0)	3817 (7,7)	<0,001
Defunción		148063	12642 (8,5)	5120 (6,4)	7522 (11,1)	<0,001
Contacto estrecho con casos COVID-19 probable o confirmado		3940	2207 (56,0)	1356 (61,9)	851 (48,7)	<0,001
Contacto con persona con infección respiratoria aguda		5977	4149 (69,4)	2586 (74,0)	1562 (63,0)	<0,001
Profesional sanitario		116386	23728 (20,4)	17746 (28,1)	5981 (11,3)	<0,001
Visita a centro sanitario		1239	184 (14,9)	116 (17,7)	68 (11,7)	0,003

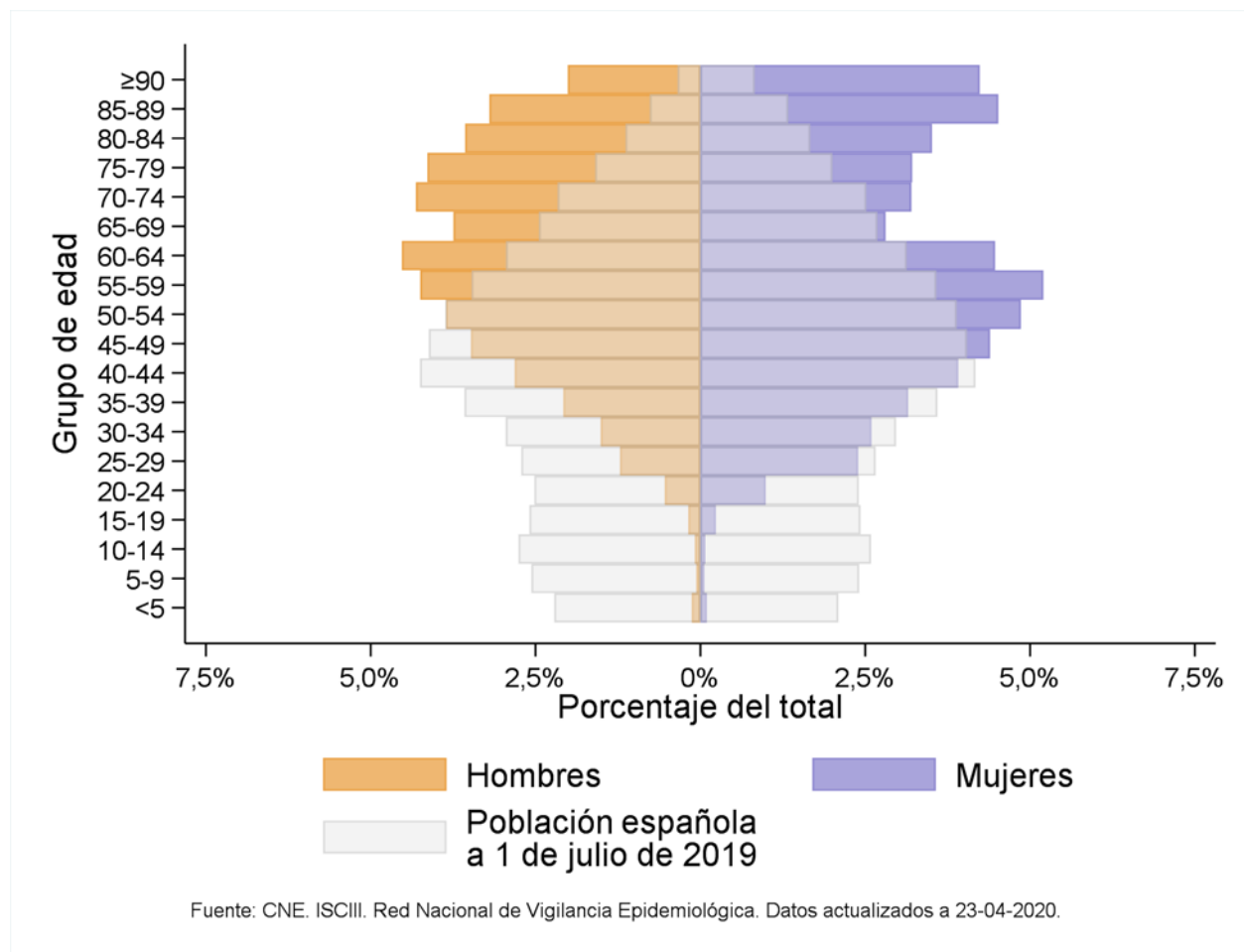
¹Los porcentajes se calculan sobre los casos de COVID-19 de los que se dispone de información de cada variable. ²RIC: rango intercuartil. ³UCI: Unidad de cuidados intensivos. *n: número de casos con información sobre la variable. [†]La información sobre hipertensión arterial se recoge a partir del 18-03-2020. Datos actualizados a 23-04-2020.

Tabla 3. Caracterización temporal desde el inicio de los síntomas. Casos de COVID-19 notificados a la RENAVE

	n*	Total Mediana (RIC) ¹	Mujeres Mediana (RIC) ¹	Hombres Mediana (RIC) ¹	p-valor
Inicio síntomas hasta diagnóstico (días)	104998	6 (2-10)	5 (2- 9)	6 (3-10)	<0,001
Inicio síntomas hasta notificación CCAA (días)	114711	6 (3-10)	6 (2-10)	7 (3-10)	<0,001
Inicio síntomas hasta hospitalización (días)	56551	6 (3- 9)	6 (3- 9)	6 (3- 9)	0,608
Inicio síntomas hasta ingreso en UCI (días)	2937	8 (6-11)	8 (5-11)	8 (6-11)	0,821
Inicio síntomas hasta defunción (días)	9765	10 (6-15)	10 (6-14)	11 (7-16)	<0,001

¹RIC: rango intercuartil. *n: número de casos con información sobre la variable. Datos actualizados a 23-04-2020.

Figura 3. Distribución por edad y sexo. Casos de COVID-19 notificados a la RENAVE y población española



Fuente: CNE. ISCIII. Red Nacional de Vigilancia Epidemiológica. Datos actualizados a 23-04-2020.

Figura 4. Distribución por grupos de edad y situación clínica. Casos de COVID-19 notificados a la RENAVE

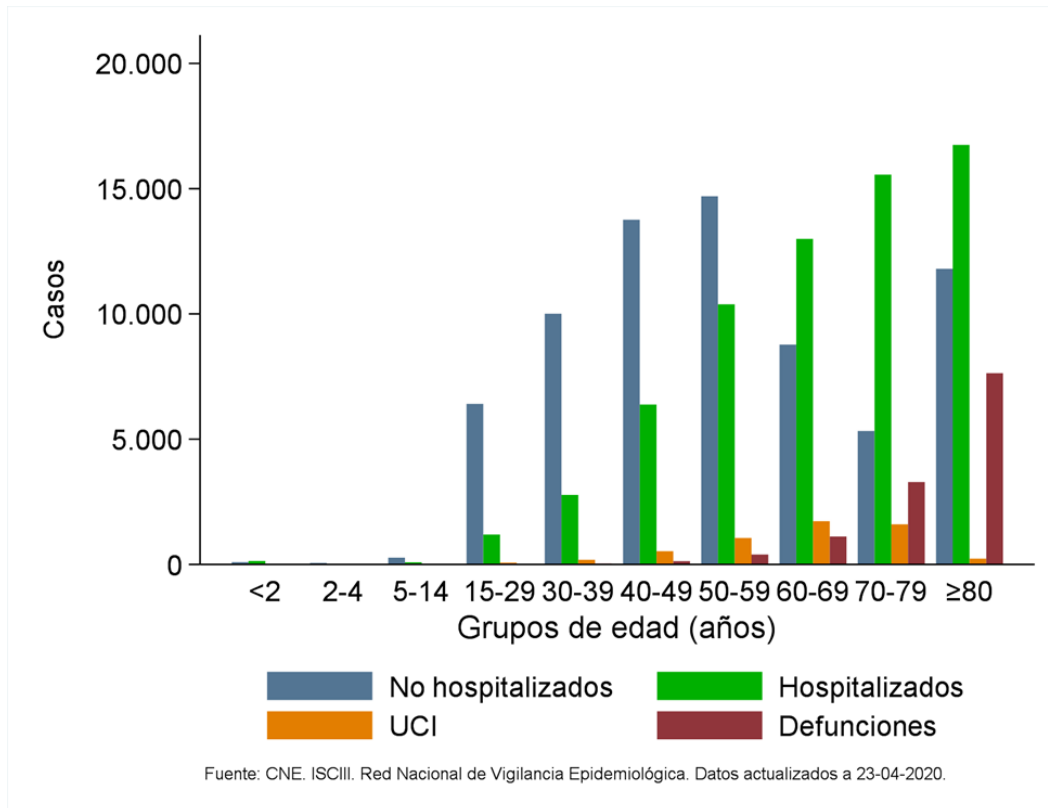
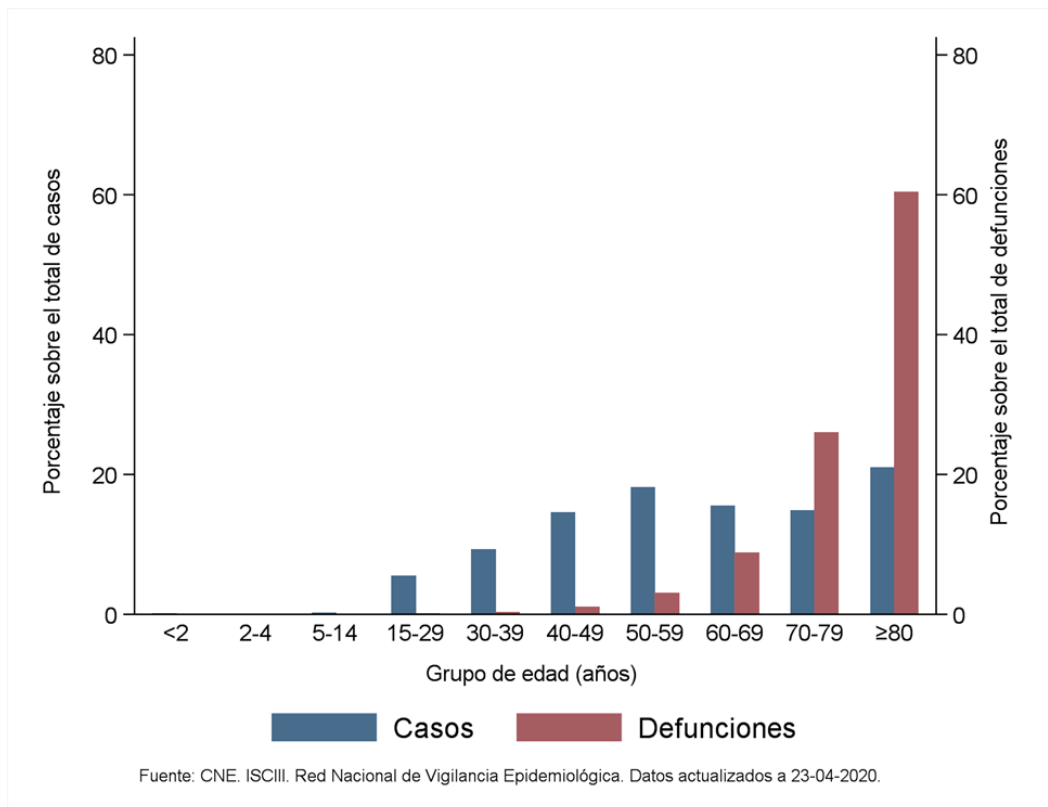


Figura 5. Porcentaje de casos y defunciones por grupo de edad. Casos de COVID-19 notificados a la RENAVE



Características clínicas y gravedad

Tabla 4.1. Número de casos por grupos de edad y situación clínica. Casos de COVID-19 notificados a la RENAVE, total

Grupo de edad (años)	Casos totales N	Hospitalizados n (%) ¹	UCI n (%) ¹	Defunciones n (%) ¹
<2	238	139 (60,7)	19 (10,1)	2 (0,8)
2-4	95	26 (31,0)	3 (5,0)	0 (0,0)
5-14	406	88 (24,6)	10 (3,8)	0 (0,0)
15-29	8223	1193 (15,7)	70 (1,3)	23 (0,3)
30-39	13819	2776 (21,7)	186 (2,0)	40 (0,3)
40-49	21611	6383 (31,7)	527 (3,6)	134 (0,6)
50-59	26898	10383 (41,4)	1058 (5,6)	393 (1,5)
60-69	23022	12998 (59,7)	1729 (10,1)	1114 (4,8)
70-79	22013	15560 (74,5)	1604 (9,5)	3291 (15,0)
≥80	31155	16748 (58,7)	229 (1,1)	7635 (24,5)
Total	148063	66327 (48,2)	5439 (5,3)	12642 (8,5)

Datos actualizados a 23-04-2020.

Tabla 4.2. Número de casos por grupos de edad y situación clínica. Casos de COVID-19 notificados a la RENAVE, mujeres

Grupo de edad (años)	Casos totales N	Hospitalizados n (%) ¹	UCI n (%) ¹	Defunciones n (%) ¹
<2	98	53 (55,8)	7 (9,2)	1 (1,0)
2-4	44	15 (35,7)	2 (6,7)	0 (0,0)
5-14	197	43 (26,1)	3 (2,7)	0 (0,0)
15-29	5351	616 (12,5)	31 (0,9)	10 (0,2)
30-39	8504	1320 (16,9)	65 (1,2)	15 (0,2)
40-49	12290	2601 (22,8)	159 (1,9)	48 (0,4)
50-59	14895	4191 (30,5)	292 (2,9)	117 (0,8)
60-69	10772	5114 (50,5)	480 (6,2)	328 (3,0)
70-79	9495	6207 (69,1)	480 (6,7)	998 (10,5)
≥80	18158	8264 (50,3)	102 (0,9)	3598 (19,8)
Total	80122	28438 (38,5)	1622 (3,0)	5120 (6,4)

Datos actualizados a 23-04-2020.

Tabla 4.3. Número de casos por grupos de edad y situación clínica. Casos de COVID-19 notificados a la RENAVE, hombres

Grupo de edad (años)	Casos totales N	Hospitalizados n (%) ¹	UCI n (%) ¹	Defunciones n (%) ¹
<2	140	86 (64,2)	12 (10,6)	1 (0,7)
2-4	51	11 (26,2)	1 (3,3)	0 (0,0)
5-14	209	45 (23,3)	7 (4,7)	0 (0,0)
15-29	2870	575 (21,6)	39 (2,0)	13 (0,5)
30-39	5315	1456 (29,3)	121 (3,3)	25 (0,5)
40-49	9320	3782 (43,3)	368 (5,6)	86 (0,9)
50-59	11998	6191 (54,6)	766 (8,7)	276 (2,3)
60-69	12248	7882 (67,7)	1249 (13,4)	786 (6,4)
70-79	12518	9353 (78,5)	1124 (11,6)	2293 (18,3)
≥80	12996	8483 (69,9)	127 (1,4)	4037 (31,1)
Total	67927	37883 (59,3)	3817 (7,7)	7522 (11,1)

Datos actualizados a 23-04-2020.

Tabla 5. Características de los casos según presencia de neumonía¹. Casos de COVID-19 notificados a la RENAVE

Características ¹		Con neumonía n (%)	Sin neumonía n (%)	p-valor
Total		45538 (57)	34784 (43)	
Sexo	Mujeres	19343 (42)	21098 (61)	
	Hombres	26195 (58)	13681 (39)	<0,001
Edad, mediana (RIC) ²		67 (54-78)	54 (41-69)	<0,001
Grupo de edad (años)	<2	21 (0)	124 (0)	
	2-4	14 (0)	40 (0)	
	5-14	41 (0)	154 (0)	
	15-29	820 (2)	3010 (9)	
	30-39	2175 (5)	4727 (14)	
	40-49	5093 (11)	6384 (18)	
	50-59	7928 (17)	6995 (20)	
	60-69	9059 (20)	4630 (13)	
	70-79	10379 (23)	3425 (10)	
	≥80	9999 (22)	5249 (15)	<0,001
Enfermedades y factores de riesgo	Una o más	31802 (75)	18069 (56)	<0,001
Enfermedad cardiovascular	Sí	16462 (40)	6767 (23)	<0,001
Enfermedad respiratoria	Sí	5279 (13)	2493 (9)	<0,001
Diabetes	Sí	8702 (21)	3132 (11)	<0,001
Otra	Sí	21626 (47)	10470 (30)	<0,001
Hospitalización	Sí	41409 (91)	7931 (24)	<0,001
Ventilación mecánica	Sí	2533 (11)	216 (1)	<0,001
Admisión UCI	Sí	3914 (10)	414 (2)	<0,001
Defunción	Sí	7261 (16)	1452 (4)	<0,001

¹Análisis sobre los casos de COVID-19 de los que se dispone de información sobre la presencia o ausencia de neumonía. ²Rango Intercuartílico. Datos actualizados a 23-04-2020.

Tabla 6. Características según hospitalización en Unidad de Cuidados Intensivos (UCI)¹. Casos de COVID-19 notificados a la RENAVE

Características ¹		Hospitalizados UCI n (%)	Hospitalizados no UCI n (%)	p-valor
Total		5396 (10)	49643 (90)	
Sexo	Mujeres	1597 (30)	21784 (44)	
	Hombres	3799 (70)	27855 (56)	<0,001
Edad, mediana (RIC) ²		64 (56-72)	69 (55-80)	<0,001
Grupo de edad (años)	<2	18 (0)	101 (0)	
	2-4	3 (0)	19 (0)	
	5-14	10 (0)	64 (0)	
	15-29	66 (1)	945 (2)	
	30-39	183 (3)	2188 (4)	
	40-49	511 (9)	4832 (10)	
	50-59	1052 (20)	7731 (16)	
	60-69	1725 (32)	9143 (18)	
	70-79	1600 (30)	11485 (23)	
	≥80	224 (4)	13121 (26)	<0,001
Enfermedades y factores de riesgo	Una o más	3803 (81)	32922 (79)	<0,001
Enfermedad cardiovascular	Sí	1958 (45)	17607 (43)	0,054
Enfermedad respiratoria	Sí	620 (14)	5819 (14)	0,833
Diabetes	Sí	1134 (26)	9159 (23)	<0,001
Otra	Sí	2101 (39)	22107 (45)	<0,001
Neumonía (radiológica o clínica)	Sí	3909 (91)	33125 (84)	<0,001
Síndrome de distrés respiratorio agudo	Sí	1342 (48)	1726 (8)	<0,001
Defunción	Sí	1336 (25)	7904 (16)	<0,001

¹Porcentaje sobre los casos de COVID-19 de los que se dispone de información sobre las variables señaladas. ²Rango Intercuartílico. Datos actualizados a 23-04-2020.

Tabla 7. Características según defunción¹. Casos de COVID-19 notificados a la RENAVE

Características ¹		Defunción N (%)	No defunción N (%)	p-valor
Total		12642 (9)	135421 (91)	
Sexo	Mujeres	5120 (40)	75002 (55)	
	Hombres	7522 (60)	60405 (45)	<0,001
Edad, mediana (RIC) ²		83 (75-88)	58 (45-74)	<0,001
Grupo de edad (años)	<2	2 (0)	236 (0)	
	2-4	0 (0)	95 (0)	
	5-14	0 (0)	406 (0)	
	15-29	23 (0)	8200 (6)	
	30-39	40 (0)	13779 (10)	
	40-49	134 (1)	21477 (16)	
	50-59	393 (3)	26505 (20)	
	60-69	1114 (9)	21908 (16)	
	70-79	3291 (26)	18722 (14)	
	≥80	7635 (60)	23520 (17)	<0,001
Profesional sanitario	Sí	22 (0)	23706 (22)	<0,001
Hospitalización	Sí	10932 (89)	55395 (44)	<0,001
Admisión UCI	Sí	1337 (13)	4102 (4)	<0,001
Enfermedades y factores de riesgo	Una o más	10535 (95)	58465 (63)	<0,001
Enfermedad cardiovascular	Sí	6650 (64)	23930 (28)	<0,001
Enfermedad respiratoria	Sí	2165 (21)	8524 (10)	<0,001
Diabetes	Sí	3458 (33)	12675 (15)	<0,001
Otra	Sí	6844 (54)	35867 (26)	<0,001
Neumonía (radiológica o clínica)	Sí	7261 (83)	38277 (53)	<0,001
Síndrome de distrés respiratorio agudo	Sí	1273 (26)	2261 (5)	<0,001
Ventilación mecánica	Sí	914 (16)	2201 (5)	<0,001

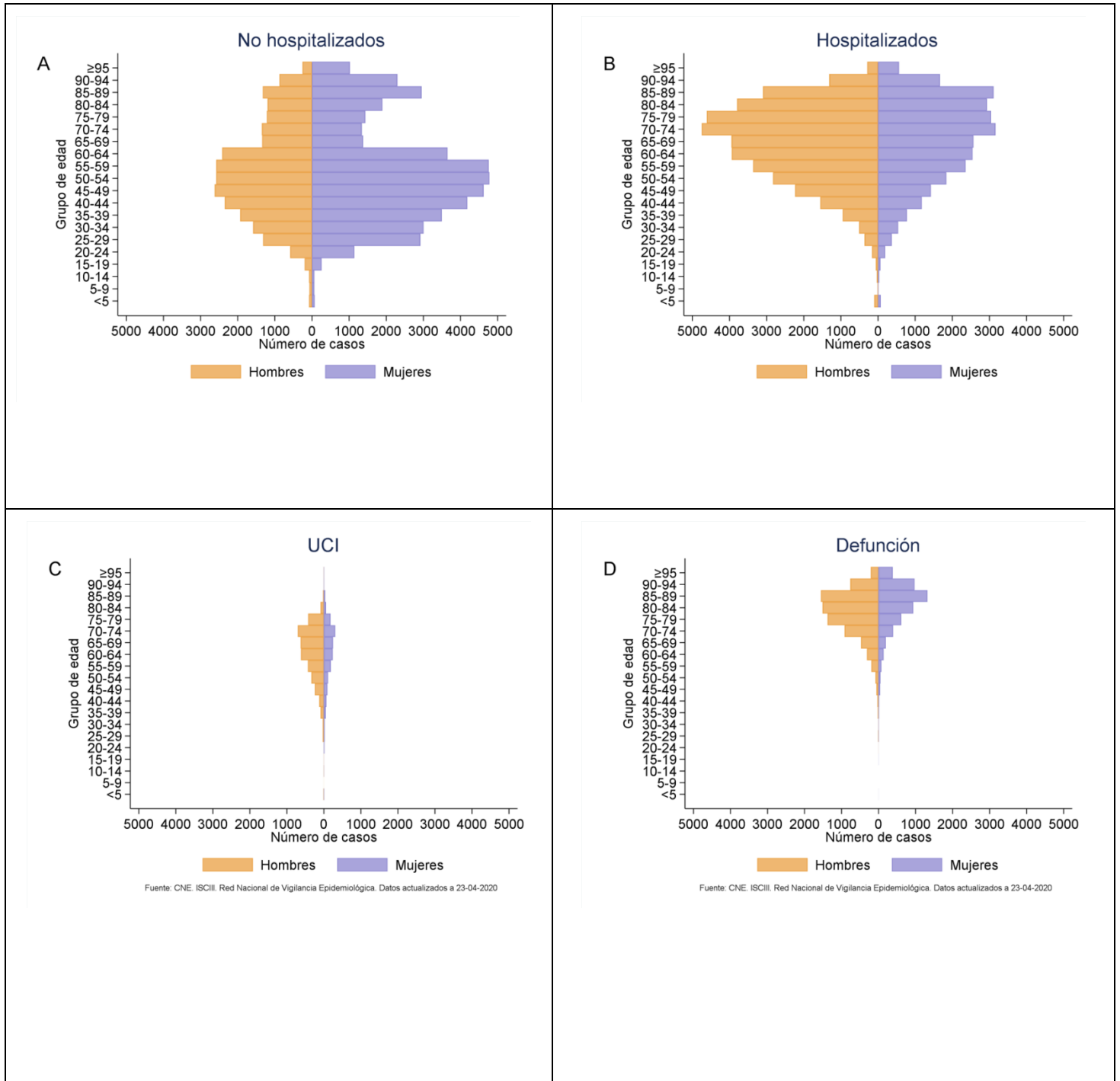
¹Porcentaje sobre los casos de COVID-19 de los que se dispone de información sobre las variables señaladas. ²Rango Intercuartílico. Datos actualizados a 23-04-2020.

Tabla 8. Características según nivel de gravedad¹. Casos de COVID-19 notificados a la RENAVE

Características ¹		No hospitalizados N (%)	Hospitalizados N (%)	UCI N (%)	Defunción N (%)
Total		71356 (51,8)	66327 (48,2)	5439 (5,3)	12642 (8,5)
Sexo	Mujeres	45391 (63,6)	28438 (42,9)	1622 (29,8)	5120 (40,5)
	Hombres	25961 (36,4)	37883 (57,1)	3817 (70,2)	7522 (59,5)
Edad, mediana (RIC) ²		53 (56-80)	69 (40-68)	64 (40-68)	83 (75-88)
Grupo de edad (años)	<2	90 (0,1)	139 (0,2)	19 (0,3)	2 (0,0)
	2-4	58 (0,1)	26 (0,0)	3 (0,1)	0 (0,0)
	5-14	270 (0,4)	88 (0,1)	10 (0,2)	0 (0,0)
	15-29	6406 (9,0)	1193 (1,8)	70 (1,3)	23 (0,2)
	30-39	10011 (14,1)	2776 (4,2)	186 (3,4)	40 (0,3)
	40-49	13760 (19,3)	6383 (9,6)	527 (9,7)	134 (1,1)
	50-59	14695 (20,6)	10383 (15,7)	1058 (19,5)	393 (3,1)
	60-69	8778 (12,3)	12998 (19,6)	1729 (31,8)	1114 (8,8)
	70-79	5330 (7,5)	15560 (23,5)	1604 (29,5)	3291 (26,1)
	≥80	11804 (16,6)	16748 (25,3)	229 (4,2)	7635 (60,4)
Enfermedades y factores de riesgo	Una o más	21746 (49,1)	44394 (78,9)	3816 (80,9)	10535 (95,5)
Enfermedad cardiovascular	Sí	7287 (17,6)	22909 (42,9)	1963 (44,6)	6650 (64,0)
Enfermedad respiratoria	Sí	2781 (6,7)	7761 (14,5)	623 (14,2)	2165 (20,8)
Diabetes	Sí	3575 (8,6)	12338 (23,1)	1135 (25,8)	3458 (33,3)
Otra	Sí	13487 (18,9)	28580 (43,1)	2110 (38,8)	6844 (54,1)
Neumonía (radiológica o clínica)	Sí	3997 (14,0)	41409 (83,9)	3914 (90,4)	7261 (83,3)
Ventilación mecánica	Sí		3097 (10,4)	2639 (77,9)	914 (16,1)

¹Análisis sobre los casos de COVID-19 de los que se dispone de información sobre la gravedad. ²RIC: rango intercuartílico. Las categorías no son excluyentes, un mismo caso puede estar representado en más de una columna. Datos actualizados a 23-04-2020.

Figura 6. Distribución por sexo y edad según el nivel de gravedad. Casos de COVID-19 notificados a la RENAVE



Novedades respecto al informe anterior

- Se incluye una nueva curva epidémica de casos de COVID-19 por nivel de gravedad (figura 2). El mayor número de casos de COVID-19 según la notificación a la RENAVE se produjo el día 16 de marzo, a partir del cual se ha observado un descenso paulatino de los mismos. La mayor presión sobre el sistema hospitalario se produjo en la última semana de marzo y primera de abril con un máximo de hospitalizados confirmados de COVID-19 el 24 de marzo, similar al máximo número de admisiones en UCI. Las defunciones en pacientes confirmados de COVID-19 presentan una distribución amplia desde mitad del mes de marzo a mitad del mes de abril.
- Continúa aumentando el porcentaje de caso de COVID-19 notificados en mujeres, que suponen un 54,1% de los casos analizados en la RENAVE.

Principales resultados

- Desde el inicio de la alerta por SARS-CoV-2 se han notificado 213.024 casos de COVID-19 en España, de los que se ha recibido información en SiViES de 148.063 casos (70%) hasta las 12:00 h del 23 de abril de 2020.
- El 54,1% de los casos de COVID-19 son mujeres y la mediana de edad de los casos es 60 años, siendo mayor en hombres que en mujeres (62 vs 59 años). Los síntomas más frecuentes que se refieren son fiebre, tos, disnea y escalofríos; un 38% presentó clínica digestiva (diarrea o vómitos). Los hombres presentan una mayor prevalencia de fiebre y disnea, mientras que el dolor de garganta y la clínica digestiva son significativamente más frecuentes en mujeres. Un 48,2% de los casos notificados a SiViES han sido hospitalizados, 56,7% han desarrollado neumonía, un 5,3% han sido admitidos en UCI y un 8,5% han fallecido. Los hombres presentan una mayor prevalencia de neumonía, enfermedades de base (cardiovascular, respiratoria, diabetes, hipertensión) y un mayor porcentaje de hospitalización, admisión en UCI, ventilación mecánica y letalidad que las mujeres. Se estima que un 6,7% de pacientes necesitan ventilación mecánica, 9,5% en hombres y 4% en mujeres.
- La distribución por sexo y grupo de edad indica que los casos de COVID-19, con respecto a la distribución de la población española, están sobrerrepresentados entre los mayores de 50 años, tanto en hombres como en mujeres. En las mujeres llama la atención de forma más acusada entre los 45 y 65 años, y en los hombres a partir de los 60 años. Por el contrario, la presentación de casos de COVID-19 en menores de 25 años de ambos sexos es muy baja.
- Un 20,4% de los casos notificados a SiViES son personal sanitario (dato calculado sobre los casos que tenían información sobre esta variable), siendo significativamente mayor este porcentaje entre las mujeres que entre los hombres (28,1 vs 11,3%). El 74,8% del personal sanitario con COVID-19 son mujeres.
- En un análisis específico sobre neumonía se observa que los pacientes con neumonía son significativamente mayores que los que no presentan neumonía (67 vs 54 años, respectivamente). Los hombres, las personas mayores de 60 años y las que presentan enfermedad de base (especialmente enfermedad cardiovascular y diabetes) están más representados entre los pacientes que presentan neumonía. Como es de esperar, los porcentajes de hospitalización, ventilación mecánica, admisión en UCI y defunción son significativamente mayores en los casos con neumonía.
- Los pacientes ingresados en UCI son significativamente más jóvenes que los hospitalizados sin ingreso en UCI (edad mediana 64 vs 69 años), siendo el porcentaje de pacientes mayores de 80 años con ingreso en UCI del 4% frente al 26% en el grupo de hospitalizados sin ingreso en UCI. Entre los ingresados en UCI, frente a los hospitalizados sin ingreso en UCI, están más representados los hombres y existe una mayor prevalencia de enfermedades de base, neumonía y otras complicaciones respiratorias.

- En un análisis específico sobre defunción se observa que los pacientes fallecidos, frente a los no fallecidos, son significativamente mayores (edad mediana 83 vs 58 años), los hombres están más representados, presentan más frecuentemente enfermedades de base, neumonía y otras complicaciones respiratorias, y han sido hospitalizados e ingresados en UCI con mayor frecuencia. El 86% de los pacientes que fallecen tienen más de 70 años y el 95% de los mismos presentaban algún tipo de enfermedad de base previa.
- En una escala de gravedad de 1) casos no hospitalizados, 2) casos hospitalizados, 3) casos admitidos en UCI y 4) fallecidos, se observa que el porcentaje de pacientes mayores de 70 años aumenta de 24% en pacientes no hospitalizados a 86% en pacientes fallecidos. A medida que aumenta la gravedad se observa también un mayor porcentaje de hombres y de pacientes con enfermedad de base. La prevalencia de enfermedad de base es de 49% en los casos no hospitalizados, 79% en los casos hospitalizados, 81% en los ingresados en UCI y 95% en los fallecidos. En definitiva, los hombres, los pacientes de mayor edad y con enfermedades de base y factores de riesgo están más representados a medida que aumenta la gravedad. La enfermedad cardiovascular es la que presenta mayor prevalencia entre los pacientes de COVID-19 hospitalizados (43%), en UCI (45%) y fallecidos (64%).
- En la pirámides de distribución de casos por sexo y edad en función de la gravedad se observa un predominio de mujeres en los casos no hospitalizados y de hombres en los que requieren hospitalización. El número de casos hospitalizados y no hospitalizados, por debajo de los 25 años, es bajo en ambos sexos. La mayoría de casos hospitalizados sin ingreso en UCI ni defunción, así como los casos con ingreso en UCI o defunción, se dan entre hombres, superando ampliamente a la proporción de mujeres a partir de los 45 años, y de forma más acusada a partir de los 70 años.

Nota metodológica

Desde el principio de la pandemia de COVID-19, la vigilancia de los casos de esta enfermedad en España se basa en la notificación universal de todos los casos confirmados de COVID-19 que se identifican en cada CCAA. Las CCAA notifican al nivel central esta información de dos formas diferentes:

- Una notificación diaria del número de casos agregados de COVID-19 por CCAA al Centro de Coordinación de Alertas y Emergencias (CCAES) del Ministerio de Sanidad. Los datos contienen información sobre casos totales, casos en profesionales sanitarios, hospitalizados, admisiones en UCI, fallecidos y recuperados.
- Una notificación individualizada de casos de COVID-19 a la RENAVE a través de la plataforma informática vía Web SiViES que gestiona el Centro Nacional de Epidemiología (CNE). Esta información procede de la encuesta epidemiológica de caso que cada CA cumplimenta ante la identificación de un caso de COVID-19 y contiene datos demográficos, epidemiológicos y clínicos de los casos de COVID-19 identificados en España. Para conseguir una información completa de cada caso, la CA debe realizar sucesivas actualizaciones de la información de la encuesta porque no siempre toda la información está disponible desde la identificación del caso, o precisa de una actualización según cambia la evolución clínica del paciente. Las actualizaciones de la información de los casos las realizan las CCAA, según disponen de ellas, en la plataforma SiViES mediante un determinado soporte electrónico. Para ello, las CCAA reciben el apoyo permanente del equipo SiViES del CNE. Sin embargo, la situación de intensísima carga de trabajo en todas la Unidades de Salud Pública de las CCAA implica un esfuerzo muy importante para lograr la notificación individualizada a la RENAVE, especialmente, su actualización para completar la información de la encuesta epidemiológica de caso.

Mientras que la notificación agregada se acerca más a la realidad de la evolución de la pandemia de COVID-19 en España, la información de la RENAVE es todavía incompleta, si bien puede ofrecer una información

más precisa sobre las características epidemiológicas y clínicas o los factores de riesgo y enfermedades de base que podrían estar asociados a los casos de COVID-19 identificados en España.

Los datos agregados de COVID-19 se pueden consultar en: <https://covid19.isciii.es/>

La información individualizada debe ser consolidada con sucesivas actualizaciones para evitar interpretaciones erróneas durante su análisis.

Es importante resaltar que todos los resultados son provisionales y deben interpretarse con precaución, porque se ofrece información de cada variable con la información disponible para cada una de ellas. En el caso de “defunción”, hemos considerado como “no defunción” los casos sin información en esta variable, y deben ser confirmados en posteriores análisis.

Vigilancia de los excesos de mortalidad por todas las causas. MoMo

MoMo es un sistema de vigilancia de los excesos de mortalidad por todas las causas que proporciona información sobre el impacto en la mortalidad de la población de todo evento que pueda suponer una amenaza para la Salud Pública. Sus resultados pueden apoyar las evaluaciones de riesgo de dichos eventos y contribuir a guiar adecuadamente la respuesta de salud pública y el desarrollo de políticas de control.

Mediante el sistema MoMo, el Centro Nacional de Epidemiología estima los excesos de mortalidad por todas las causas por sexo y grupos de edad y a nivel nacional y por CCAA. Los resultados son estimaciones de exceso de defunciones por todas las causas, es decir, son excesos de defunciones de carácter inespecífico que no se pueden atribuir directamente a una causa determinada.

Por otra parte, en el momento actual observamos un retraso en la notificación de defunciones en los registros civiles de varias CCAA, por lo que los resultados deben interpretarse con precaución, especialmente en los últimos días y siempre deben ser confirmados con el análisis de los próximos días.

Las estimaciones de MoMo pueden consultarse aquí: [Informes MoMo 2020](#)