

Informe sobre la situación de COVID-19 en España

Informe COVID-19 nº 24. 21 de abril de 2020

Contenido

Introducción	3
Casos notificados de COVID-19 en España	4
Características demográficas, clínicas y epidemiológicas	5
Características clínicas y gravedad	8
Principales resultados.....	12
Nota metodológica.....	13
Vigilancia de los excesos de mortalidad por todas las causas. MoMo.....	14

Introducción

En diciembre de 2019 surgió un agrupamiento de casos de neumonía en la ciudad de Wuhan (provincia de Hubei, China), con una exposición común a un mercado mayorista de marisco, pescado y animales vivos. El 7 de enero de 2020, las autoridades chinas identificaron como agente causante del brote un nuevo virus de la familia *Coronaviridae* que posteriormente fue denominado SARS-CoV-2¹. La secuencia genética fue compartida por las autoridades chinas el 12 de enero. La enfermedad causada por este nuevo virus se ha denominado por consenso internacional COVID-19. El Comité de Emergencias del Reglamento Sanitario Internacional (RSI, 2005) declaró el brote como una Emergencia de Salud Pública de Importancia Internacional (ESPII) en su reunión del 30 de enero de 2020. Posteriormente, la OMS lo reconoció como una pandemia global el 11 de marzo de 2020.

En España, las comunidades autónomas (CCAA) notifican diariamente al Ministerio de Sanidad las cifras de casos confirmados acumulados de COVID-19: total de casos, casos en profesionales sanitarios, hospitalizaciones, ingresos en UCI, fallecidos y casos recuperados.

Al mismo tiempo, las CCAA completan, según acceden a la información, la encuesta individualizada para cada uno de dichos casos. La encuesta incluye información clínico-epidemiológica consensuada y aprobada por la Ponencia de Alertas y Planes de Preparación y Respuesta y la Red Nacional de Vigilancia Epidemiológica (RENAVE), y la notifican mediante la plataforma informática SiViES (Sistema para la Vigilancia en España), que gestiona el Centro Nacional de Epidemiología.

Este informe contiene información de los casos de COVID-19 notificados al Centro Nacional de Epidemiología a través de la plataforma SiViES hasta la extracción de datos (12:00 h del 21 de abril de 2020): 145.429 casos que suponen el 71% de los 204.178 totales en España cuantificados hasta el día 20 de abril de 2020 (21:00 h). Su objetivo es obtener una información detallada sobre las características clínicas y epidemiológicas de los casos de COVID-19 y los factores que pueden estar asociados a una mayor gravedad. Los resultados deben confirmarse con posteriores actualizaciones de COVID-19 en SiViES.

¹ <https://www.who.int/dg/speeches/detail/who-director-general-s-remarks-at-the-media-briefing-on-2019-ncov-on-11-february-2020>

Casos notificados de COVID-19 en España

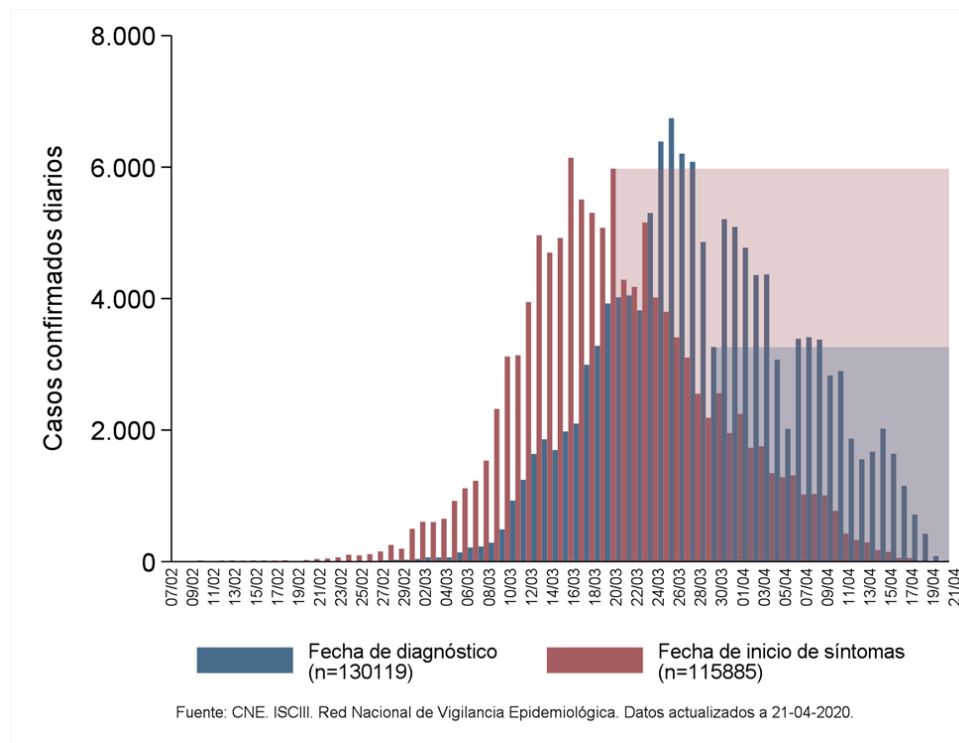
Tabla 1. Distribución por CCAA. Casos de COVID-19 notificados a la RENAVE

CCAA	Casos ¹	Casos notificados a la RENAVE ²	%
Andalucía	11447	10593	93
Aragón	4938	3152	64
Asturias	2365	841	36
Baleares	1808	1807	100
Canarias	2085	2046	98
Cantabria	2123	2005	94
Castilla-La Mancha	17045	13184	77
Castilla y León	16259	15852	97
Cataluña	43112	1928	4
C. Valenciana	10084	10384	100
Extremadura	3196	3015	94
Galicia	8468	8242	97
Madrid	57997	52736	91
Murcia	1681	1616	96
Navarra	4781	4080	85
País Vasco	12810	10692	83
La Rioja	3763	3047	81
Ceuta	111	115	100
Melilla	105	94	90
Total	204178	145429	71

¹Notificación agregada de casos de COVID-19 hasta las 21:00 h del 20-04-2020.

²Extracción de datos de SiViES a las 12:00 h del 21-04-2020.

Figura 1. Curva epidémica por fecha de inicio de síntomas¹ y fecha de diagnóstico¹. Casos de COVID-19 notificados a la RENAVE



¹Los datos de los recuadros sombreados pueden estar afectados por retraso en la notificación o diagnóstico

Características demográficas, clínicas y epidemiológicas

Tabla 2. Características demográficas, clínicas y antecedentes epidemiológicos de riesgo. Casos de COVID-19 notificados a la RENAVE¹ (N=145.429)

Características	n*	Total N (%)	Mujeres N (%)	Hombres N (%)	p-valor	
Sexo	145420		78427 (53,9)	66990 (46,1)		
Edad	Mediana (RIC) ²	144911	60 (46-77)	58 (44-77)	62 (49-76)	<0,001
Grupo de edad (años)	<2	144911	236 (0,2)	97 (0,1)	139 (0,2)	
	2-4		89 (0,1)	41 (0,1)	48 (0,1)	
	5-14		392 (0,3)	187 (0,2)	205 (0,3)	
	15-29		8057 (5,6)	5227 (6,7)	2827 (4,2)	
	30-39		13580 (9,4)	8363 (10,7)	5217 (7,8)	
	40-49		21221 (14,6)	12044 (15,4)	9176 (13,7)	
	50-59		26461 (18,3)	14627 (18,7)	11830 (17,7)	
	60-69		22721 (15,7)	10614 (13,6)	12107 (18,1)	
	70-79		21739 (15,0)	9347 (12,0)	12391 (18,6)	
	≥80		30415 (21,0)	17612 (22,5)	12803 (19,2)	<0,001
Síntomas ¹	Fiebre o reciente historia de fiebre	44778	35091 (78,4)	16381 (73,7)	18708 (83,0)	<0,001
	Tos	42820	32848 (76,7)	16518 (76,7)	16326 (76,7)	0,876
	Dolor de garganta	10701	2785 (26,0)	1701 (30,2)	1080 (21,3)	<0,001
	Disnea	43066	23779 (55,2)	11088 (52,2)	12690 (58,2)	<0,001
	Escalofríos	9368	3036 (32,4)	1549 (31,6)	1484 (33,2)	0,103
	Vómitos	10756	965 (9,0)	597 (10,6)	368 (7,2)	<0,001
	Diarrea	11062	3260 (29,5)	1810 (31,3)	1449 (27,5)	<0,001
	Neumonía (radiológica o clínica)	78772	44853 (56,9)	19030 (48,1)	25822 (65,9)	<0,001
	Síndrome de distrés respiratorio agudo	51110	3450 (6,8)	1279 (4,8)	2171 (8,9)	<0,001
	Otros síntomas resp.	48128	7771 (16,1)	3530 (14,0)	4240 (18,6)	<0,001
	Fallo renal agudo	53513	2569 (4,8)	902 (3,2)	1667 (6,6)	<0,001
Enfermedades y factores de riesgo ¹	Una o más	101844	67376 (66,2)	33436 (62,7)	33936 (69,9)	<0,001
	Enfermedad cardiovascular	91021	28348 (31,1)	12628 (26,5)	15718 (36,3)	<0,001
	Enfermedad respiratoria	91021	9684 (10,6)	3957 (8,3)	5727 (13,2)	<0,001
	Diabetes	91021	14674 (16,1)	6277 (13,2)	8397 (19,4)	<0,001
	Hipertensión arterial [†]	91021	15076 (16,6)	7608 (16,0)	7468 (17,2)	<0,001
Hospitalización		135305	65589 (48,5)	28073 (38,8)	37511 (59,6)	<0,001
Ventilación mecánica		45379	3042 (6,7)	899 (4,0)	2142 (9,4)	<0,001
Admisión UCI ³		101771	5351 (5,3)	1590 (3,0)	3760 (7,7)	<0,001
Defunción		145429	12326 (8,5)	4956 (6,3)	7369 (11,0)	<0,001
Contacto estrecho con casos COVID-19 probable o confirmado		3567	1956 (54,8)	1214 (61,2)	742 (46,9)	<0,001
Contacto con persona con infección respiratoria aguda		5204	3565 (68,5)	2194 (73,0)	1370 (62,3)	<0,001
Profesional sanitario		114372	23116 (20,2)	17292 (27,9)	5824 (11,1)	<0,001
Visita a centro sanitario		1146	171 (14,9)	106 (17,9)	64 (11,6)	0,003

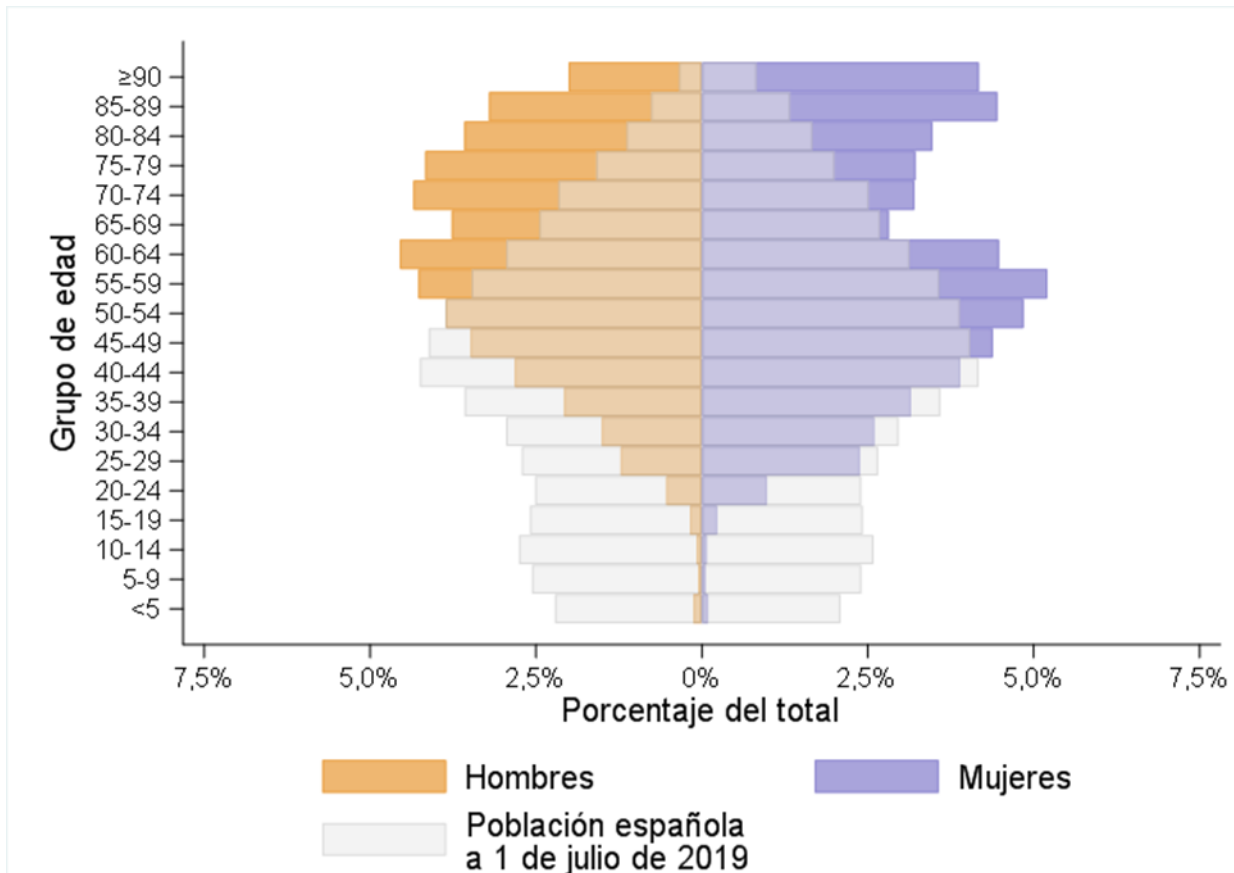
¹Los porcentajes se calculan sobre los casos de COVID-19 de los que se dispone de información de cada variable. ²RIC: rango intercuartil. ³UCI: Unidad de cuidados intensivos. *n: número de casos con información sobre la variable. [†]La información sobre hipertensión arterial se recoge a partir del 18-03-2020. Datos actualizados a 21-04-2020.

Tabla 3. Caracterización temporal desde el inicio de los síntomas. Casos de COVID-19 notificados a la RENAVE

	n*	Total Mediana (RIC) ¹	Mujeres Mediana (RIC) ¹	Hombres Mediana (RIC) ¹	p-valor
Inicio síntomas hasta diagnóstico (días)	102970	6 (2- 9)	5 (2- 9)	6 (3-10)	<0,001
Inicio síntomas hasta notificación CCAA (días)	113589	6 (3-10)	6 (2-10)	7 (3-10)	<0,001
Inicio síntomas hasta hospitalización (días)	55832	6 (3- 9)	6 (3- 9)	6 (3- 9)	0,736
Inicio síntomas hasta ingreso en UCI (días)	2846	8 (6-11)	8 (5-11)	8 (6-11)	0,491
Inicio síntomas hasta defunción (días)	9511	10 (6-15)	10 (6-14)	11 (7-15)	<0,001

¹RIC: rango intercuartil. *n: número de casos con información sobre la variable. Datos actualizados a 21-04-2020.

Figura 2. Distribución por edad y sexo. Casos de COVID-19 notificados a la RENAVE y población española



Fuente: CNE. ISCIII. Red Nacional de Vigilancia Epidemiológica. Datos actualizados a 21-04-2020.

Figura 3. Distribución por grupos de edad y situación clínica. Casos de COVID-19 notificados a la RENAVE

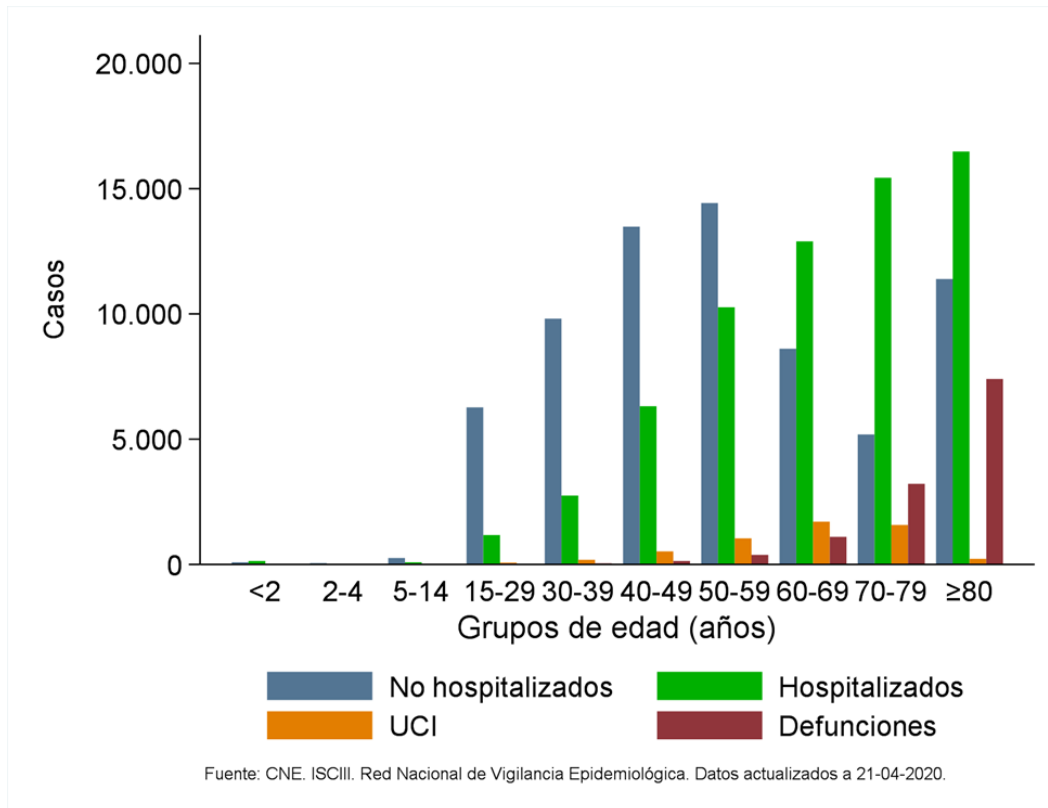
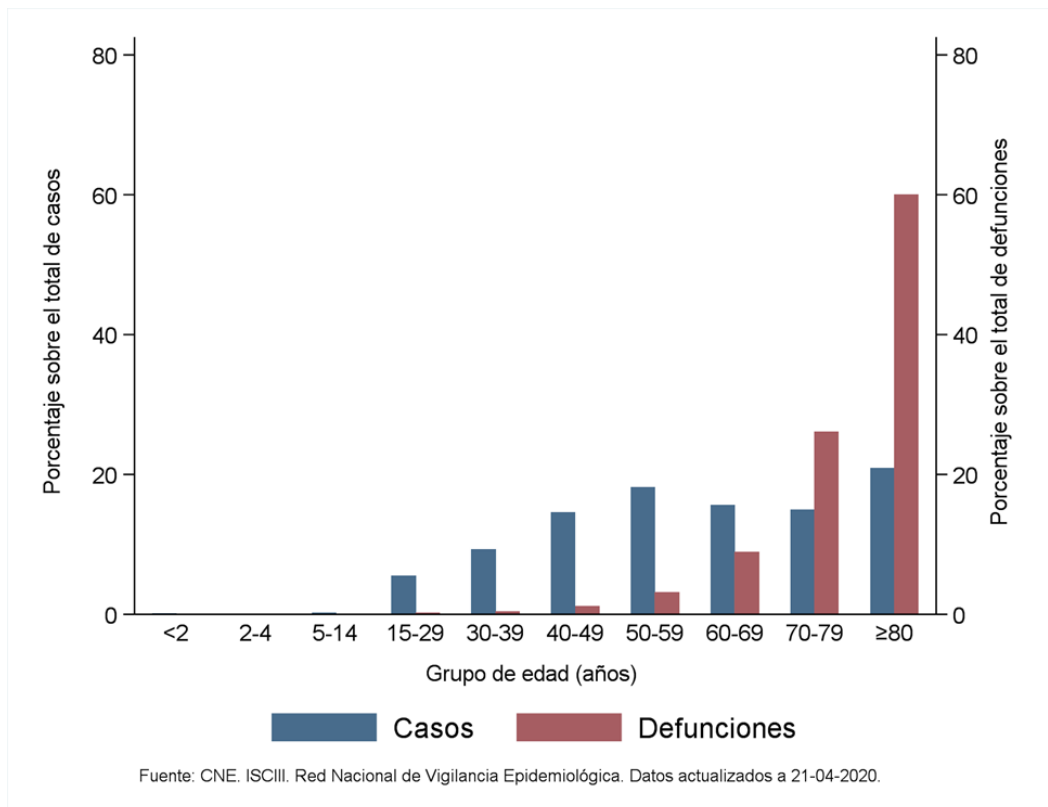


Figura 4. Porcentaje de casos y defunciones por grupo de edad. Casos de COVID-19 notificados a la RENAVE



Características clínicas y gravedad

Tabla 4.1. Número de casos por grupos de edad y situación clínica. Casos de COVID-19 notificados a la RENAVE, total

Grupo de edad (años)	Casos totales N	Hospitalizados n (%) ¹	UCI n (%) ¹	Defunciones n (%) ¹
<2	236	139 (61,2)	19 (10,1)	2 (0,8)
2-4	89	24 (30,0)	3 (5,3)	0 (0,0)
5-14	392	85 (24,6)	10 (4,0)	0 (0,0)
15-29	8057	1177 (15,8)	71 (1,3)	25 (0,3)
30-39	13580	2751 (21,9)	183 (2,0)	46 (0,3)
40-49	21221	6314 (31,9)	519 (3,5)	140 (0,7)
50-59	26461	10266 (41,6)	1042 (5,6)	384 (1,5)
60-69	22721	12893 (59,9)	1704 (10,1)	1099 (4,8)
70-79	21739	15434 (74,8)	1574 (9,5)	3215 (14,8)
≥80	30415	16480 (59,1)	222 (1,1)	7403 (24,3)
Total	145429	65589 (48,5)	5351 (5,3)	12326 (8,5)

Datos actualizados a 21-04-2020.

Tabla 4.2. Número de casos por grupos de edad y situación clínica. Casos de COVID-19 notificados a la RENAVE, mujeres

Grupo de edad (años)	Casos totales N	Hospitalizados n (%) ¹	UCI n (%) ¹	Defunciones n (%) ¹
<2	97	54 (57,4)	7 (9,1)	1 (1,0)
2-4	41	13 (33,3)	2 (7,1)	0 (0,0)
5-14	187	40 (25,8)	3 (2,9)	0 (0,0)
15-29	5227	608 (12,6)	30 (0,8)	10 (0,2)
30-39	8363	1306 (17,0)	63 (1,1)	22 (0,3)
40-49	12044	2572 (23,0)	157 (1,9)	51 (0,4)
50-59	14627	4145 (30,7)	287 (2,9)	117 (0,8)
60-69	10614	5080 (50,8)	475 (6,2)	323 (3,0)
70-79	9347	6146 (69,6)	468 (6,6)	965 (10,3)
≥80	17612	8097 (50,9)	97 (0,9)	3461 (19,7)
Total	78427	28073 (20,7)	1590 (1,6)	4956 (3,4)

Datos actualizados a 21-04-2020.

Tabla 4.3. Número de casos por grupos de edad y situación clínica. Casos de COVID-19 notificados a la RENAVE, hombres

Grupo de edad (años)	Casos totales N	Hospitalizados n (%) ¹	UCI n (%) ¹	Defunciones n (%) ¹
<2	139	85 (63,9)	12 (10,8)	1 (0,7)
2-4	48	11 (26,8)	1 (3,4)	0 (0,0)
5-14	205	45 (23,7)	7 (4,7)	0 (0,0)
15-29	2827	566 (21,6)	41 (2,1)	15 (0,5)
30-39	5217	1445 (29,6)	120 (3,3)	24 (0,5)
40-49	9176	3742 (43,5)	362 (5,5)	89 (1,0)
50-59	11830	6120 (54,7)	755 (8,7)	267 (2,3)
60-69	12107	7813 (67,9)	1229 (13,3)	776 (6,4)
70-79	12391	9287 (78,8)	1105 (11,5)	2249 (18,2)
≥80	12803	8383 (70,1)	125 (1,4)	3942 (30,8)
Total	66990	37511 (27,7)	3760 (3,7)	7369 (5,1)

Datos actualizados a 21-04-2020.

Tabla 5. Características de los casos según presencia de neumonía¹. Casos de COVID-19 notificados a la RENAVE

Características ¹		Con neumonía N (%)	Sin neumonía N (%)	p-valor
Total		44853 (57)	33919 (43)	
Sexo	Mujeres	19030 (42)	20542 (61)	
	Hombres	25822 (58)	13372 (39)	<0,001
Edad, mediana (RIC) ²		67 (54-78)	54 (41-69)	<0,001
Grupo de edad (años)	<2	20 (0)	125 (0)	
	2-4	13 (0)	35 (0)	
	5-14	39 (0)	143 (0)	
	15-29	803 (2)	2936 (9)	
	30-39	2152 (5)	4620 (14)	
	40-49	5019 (11)	6257 (18)	
	50-59	7827 (17)	6836 (20)	
	60-69	8948 (20)	4545 (13)	
	70-79	10236 (23)	3343 (10)	
	≥80	9790 (22)	5040 (15)	<0,001
Enfermedades y factores de riesgo	Una o más	31203 (75)	17577 (56)	<0,001
Enfermedad cardiovascular	Sí	15111 (40)	6479 (23)	<0,001
Enfermedad respiratoria	Sí	4683 (12)	2364 (8)	<0,001
Diabetes	Sí	7798 (21)	2971 (11)	<0,001
Otra	Sí	20006 (45)	9924 (29)	<0,001
Hospitalización	Sí	40739 (91)	7739 (25)	<0,001
Ventilación mecánica	Sí	2468 (11)	205 (1)	<0,001
Admisión UCI	Sí	3827 (10)	398 (2)	<0,001
Defunción	Sí	7060 (16)	1404 (4)	<0,001

¹Análisis sobre los casos de COVID-19 de los que se dispone de información sobre la presencia o ausencia de neumonía. ²Rango Intercuartílico. Datos actualizados a 21-04-2020.

Tabla 6. Características según hospitalización en Unidad de Cuidados Intensivos (UCI)¹. Casos de COVID-19 notificados a la RENAVE

Características ¹		Hospitalizados UCI N (%)	Hospitalizados no UCI N (%)	p-valor
Total		5307 (10)	48984 (90)	
Sexo	Mujeres	1565 (29)	21477 (44)	
	Hombres	3741 (70)	27503 (56)	<0,001
Edad, mediana (RIC) ²		64 (56-72)	69 (55-80)	<0,001
Grupo de edad (años)	<2	18 (0)	100 (0)	
	2-4	3 (0)	17 (0)	
	5-14	10 (0)	61 (0)	
	15-29	67 (1)	935 (2)	
	30-39	180 (3)	2176 (4)	
	40-49	503 (9)	4774 (10)	
	50-59	1036 (20)	7630 (16)	
	60-69	1699 (32)	9056 (18)	
	70-79	1570 (30)	11345 (23)	
	≥80	217 (4)	12879 (26)	<0,001
Enfermedades y factores de riesgo	Una o más	3718 (81)	32314 (78)	<0,001
Enfermedad cardiovascular	Sí	1718 (44)	16705 (43)	0,127
Enfermedad respiratoria	Sí	519 (13)	5408 (14)	0,349
Diabetes	Sí	960 (25)	8631 (22)	<0,001
Otra	Sí	1866 (35)	21080 (43)	<0,001
Neumonía (radiológica o clínica)	Sí	3822 (91)	32588 (84)	<0,001
Síndrome de distrés respiratorio agudo	Sí	1288 (48)	1691 (8)	<0,001
Defunción	Sí	1295 (24)	7734 (16)	<0,001

¹Porcentaje sobre los casos de COVID-19 de los que se dispone de información sobre las variables señaladas. ²Rango Intercuartílico. Datos actualizados a 21-04-2020.

Tabla 7. Características según defunción¹. Casos de COVID-19 notificados a la RENAVE

Características ¹		Defunción N (%)	No defunción N (%)	p-valor
Total		12326 (8)	133103 (92)	
Sexo	Mujeres	4956 (40)	73471 (55)	
	Hombres	7369 (60)	59621 (45)	<0,001
Edad, mediana (RIC) ²		82 (75-88)	58 (45-74)	<0,001
Grupo de edad (años)	<2	2 (0)	234 (0)	
	2-4	0 (0)	89 (0)	
	5-14	0 (0)	392 (0)	
	15-29	25 (0)	8032 (6)	
	30-39	46 (0)	13534 (10)	
	40-49	140 (1)	21081 (16)	
	50-59	384 (3)	26077 (20)	
	60-69	1099 (9)	21622 (16)	
	70-79	3215 (26)	18524 (14)	
	≥80	7403 (60)	23012 (17)	<0,001
Profesional sanitario	Sí	26 (0)	23071 (22)	<0,001
Hospitalización	Sí	10696 (89)	54893 (45)	<0,001
Admisión UCI	Sí	1296 (13)	4055 (4)	<0,001
Enfermedades y factores de riesgo	Una o más	10145 (95)	57231 (63)	<0,001
Enfermedad cardiovascular	Sí	6063 (64)	22285 (27)	<0,001
Enfermedad respiratoria	Sí	1883 (20)	7801 (10)	<0,001
Diabetes	Sí	3082 (33)	11592 (14)	<0,001
Otra	Sí	6160 (50)	33462 (25)	<0,001
Neumonía (radiológica o clínica)	Sí	7060 (83)	37793 (54)	<0,001
Síndrome de distrés respiratorio agudo	Sí	1225 (26)	2225 (5)	<0,001
Ventilación mecánica	Sí	874 (16)	2168 (5)	<0,001

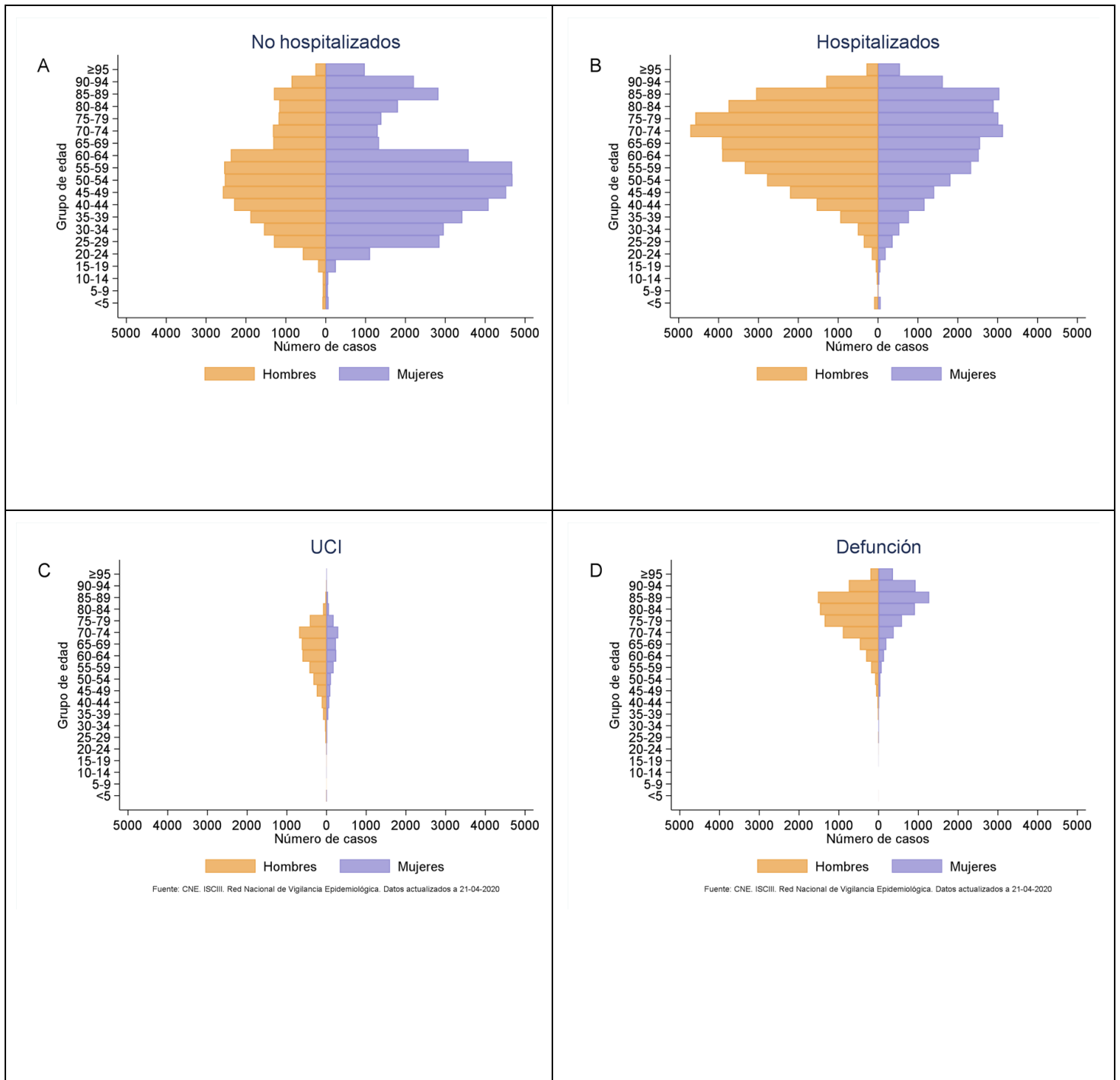
¹Porcentaje sobre los casos de COVID-19 de los que se dispone de información sobre las variables señaladas. ²Rango Intercuartílico. Datos actualizados a 21-04-2020.

Tabla 8. Características según nivel de gravedad¹. Casos de COVID-19 notificados a la RENAVE

Características ¹		No hospitalizados N (%)	Hospitalizados N (%)	UCI N (%)	Defunción N (%)
Total		69716 (52)	65589 (48)	5351 (5)	12326 (8)
Sexo	Mujeres	44242 (63)	28073 (43)	1590 (30)	4956 (40)
	Hombres	25471 (37)	37511 (57)	3760 (70)	7369 (60)
Edad, mediana (RIC) ²		53 (56-80)	69 (40-68)	64 (40-68)	82 (75-88)
Grupo de edad (años)	<2	88 (0)	139 (0)	19 (0)	2 (0)
	2-4	56 (0)	24 (0)	3 (0)	0 (0)
	5-14	260 (0)	85 (0)	10 (0)	0 (0)
	15-29	6269 (9)	1177 (2)	71 (1)	25 (0)
	30-39	9812 (14)	2751 (4)	183 (3)	46 (0)
	40-49	13483 (19)	6314 (10)	519 (10)	140 (1)
	50-59	14426 (21)	10266 (16)	1042 (19)	384 (3)
	60-69	8614 (12)	12893 (20)	1704 (32)	1099 (9)
	70-79	5192 (7)	15434 (24)	1574 (29)	3215 (26)
	≥80	11391 (16)	16480 (25)	222 (4)	7403 (60)
Enfermedades y factores de riesgo	Una o más	20883 (49)	43646 (79)	3730 (81)	10145 (95)
Enfermedad cardiovascular	Sí	6895 (17)	21083 (42)	1723 (44)	6063 (64)
Enfermedad respiratoria	Sí	2599 (7)	6937 (14)	521 (13)	1883 (20)
Diabetes	Sí	3341 (8)	11121 (22)	961 (24)	3082 (33)
Otra	Sí	12670 (18)	26330 (40)	1874 (35)	6160 (50)
Neumonía (radiológica o clínica)	Sí	3979 (14)	40739 (84)	3827 (91)	7060 (83)
Ventilación mecánica	Sí		3016 (10)	2562 (78)	874 (16)

¹Análisis sobre los casos de COVID-19 de los que se dispone de información sobre la gravedad. ²RIC: rango intercuartílico. Las categorías no son excluyentes, un mismo caso puede estar representado en más de una columna. Datos actualizados a 21-04-2020.

Figura 5. Distribución por sexo y edad según el nivel de gravedad. Casos de COVID-19 notificados a la RENAVE



Principales resultados

- Desde el inicio de la alerta por SARS-CoV-2 se han notificado 204.178 casos de COVID-19 en España, de los que se ha recibido información en SiVies de 145.429 casos (71%) hasta las 12:00 h del 21 de abril de 2020.
- El 53,9% de los casos de COVID-19 son mujeres y la mediana de edad de los casos es 60 años, siendo mayor en hombres que en mujeres (62 vs 58 años). Los síntomas más frecuentes que se refieren son fiebre, tos, disnea y escalofríos; un 39% presentó clínica digestiva (diarrea o vómitos). Los hombres presentan una mayor prevalencia de fiebre y disnea, mientras que el dolor de garganta y la clínica digestiva son significativamente más frecuentes en mujeres. Un 48,5% de los casos notificados a SiVIES han sido hospitalizados, 56,9% han desarrollado neumonía, un 5,3% han sido admitidos en UCI y un 8,5% han fallecido. Los hombres presentan una mayor prevalencia de neumonía, enfermedades de base (cardiovascular, respiratoria, diabetes, hipertensión) y un mayor porcentaje de hospitalización, admisión en UCI, ventilación mecánica y letalidad que las mujeres. Se estima que un 6,7% de pacientes necesitan ventilación mecánica, 9,4% en hombres y 4% en mujeres.
- La distribución por sexo y grupo de edad indica que los casos de COVID-19, con respecto a la distribución de la población española, están sobrerrepresentados entre los mayores de 50 años, tanto en hombres como en mujeres. En las mujeres llama la atención de forma más acusada entre los 45 y 65 años, y en los hombres a partir de los 60 años. Por el contrario, la presentación de casos de COVID-19 en menores de 25 años de ambos sexos es muy baja.
- Un 20,2% de los casos notificados a SiVIES son personal sanitario (dato calculado sobre los casos que tenían información sobre esta variable), siendo significativamente mayor este porcentaje entre las mujeres que entre los hombres (27,9 vs 11,1%). El 74,8% del personal sanitario con COVID-19 son mujeres.
- En un análisis específico sobre neumonía se observa que los pacientes con neumonía son significativamente mayores que los que no presentan neumonía (67 vs 54 años, respectivamente). Los hombres, las personas mayores de 60 años y las que presentan enfermedad de base (especialmente enfermedad cardiovascular y diabetes) están más representados entre los pacientes que presentan neumonía. Como es de esperar, los porcentajes de hospitalización, ventilación mecánica, admisión en UCI y defunción son significativamente mayores en los casos con neumonía.
- Los pacientes ingresados en UCI son significativamente más jóvenes que los hospitalizados sin ingreso en UCI (edad mediana 64 vs 69 años), siendo el porcentaje de pacientes mayores de 80 años con ingreso en UCI del 4% frente al 26% en el grupo de hospitalizados sin ingreso en UCI. Entre los ingresados en UCI, frente a los hospitalizados sin ingreso en UCI, están más representados los hombres y existe una mayor prevalencia de enfermedades de base, neumonía y otras complicaciones respiratorias.
- En un análisis específico sobre defunción se observa que los pacientes fallecidos, frente a los no fallecidos, son significativamente mayores (edad mediana 82 vs 58 años), los hombres están más representados, presentan más frecuentemente enfermedades de base, neumonía y otras complicaciones respiratorias, y han sido hospitalizados e ingresados en UCI con mayor frecuencia. El 87% de los pacientes que fallecen tienen más de 70 años y el 95% de los mismos presentaban algún tipo de enfermedad de base previa.
- En una escala de gravedad de 1) casos no hospitalizados, 2) casos hospitalizados, 3) casos admitidos en UCI y 4) fallecidos, se observa que el porcentaje de pacientes mayores de 70 años aumenta de 23% en pacientes no hospitalizados a 86% en pacientes fallecidos. A medida que aumenta la gravedad se observa también un mayor porcentaje de hombres y de pacientes con enfermedad de base. La prevalencia de enfermedad de base es de 49% en los casos no hospitalizados, 79% en los casos

hospitalizados, 81% en los ingresados en UCI y 95% en los fallecidos. En definitiva, los hombres, los pacientes de mayor edad y con enfermedades de base y factores de riesgo están más representados a medida que aumenta la gravedad. La enfermedad cardiovascular es la que presenta mayor prevalencia entre los pacientes de COVID-19 hospitalizados (42%), en UCI (44%) y fallecidos (64%).

- En la pirámides de distribución de casos por sexo y edad en función de la gravedad se observa un predominio de mujeres en los casos no hospitalizados y de hombres en los que requieren hospitalización. El número de casos hospitalizados y no hospitalizados, por debajo de los 25 años, es bajo en ambos sexos. La mayoría de casos hospitalizados sin ingreso en UCI ni defunción, así como los casos con ingreso en UCI o defunción, se dan entre hombres, superando ampliamente a la proporción de mujeres a partir de los 45 años, y de forma más acusada a partir de los 70 años.

Nota metodológica

Desde el principio de la pandemia de COVID-19, la vigilancia de los casos de esta enfermedad en España se basa en la notificación universal de todos los casos confirmados de COVID-19 que se identifican en cada CCAA. Las CCAA notifican al nivel central esta información de dos formas diferentes:

- Una notificación diaria del número de casos agregados de COVID-19 por CCAA al Centro de Coordinación de Alertas y Emergencias (CCAES) del Ministerio de Sanidad. Los datos contienen información sobre casos totales, casos en profesionales sanitarios, hospitalizados, admisiones en UCI, fallecidos y recuperados.
- Una notificación individualizada de casos de COVID-19 a la RENAVE a través de la plataforma informática vía Web SiViES que gestiona el Centro Nacional de Epidemiología (CNE). Esta información procede de la encuesta epidemiológica de caso que cada CA cumplimenta ante la identificación de un caso de COVID-19 y contiene datos demográficos, epidemiológicos y clínicos de los casos de COVID-19 identificados en España. Para conseguir una información completa de cada caso, la CA debe realizar sucesivas actualizaciones de la información de la encuesta porque no siempre toda la información está disponible desde la identificación del caso, o precisa de una actualización según cambia la evolución clínica del paciente. Las actualizaciones de la información de los casos las realizan las CCAA, según disponen de ellas, en la plataforma SiViES mediante un determinado soporte electrónico. Para ello, las CCAA reciben el apoyo permanente del equipo SiViES del CNE. Sin embargo, la situación de intensísima carga de trabajo en todas la Unidades de Salud Pública de las CCAA implica un esfuerzo muy importante para lograr la notificación individualizada a la RENAVE, especialmente, su actualización para completar la información de la encuesta epidemiológica de caso.

Mientras que la notificación agregada se acerca más a la realidad de la evolución de la pandemia de COVID-19 en España, la información de la RENAVE es todavía incompleta, si bien puede ofrecer una información más precisa sobre las características epidemiológicas y clínicas o los factores de riesgo y enfermedades de base que podrían estar asociados a los casos de COVID-19 identificados en España.

Los datos agregados de COVID-19 se pueden consultar en: <https://covid19.isciii.es/>

La información individualizada debe ser consolidada con sucesivas actualizaciones para evitar interpretaciones erróneas durante su análisis.

Es importante resaltar que todos los resultados son provisionales y deben interpretarse con precaución, porque se ofrece información de cada variable con la información disponible para cada una de ellas. En el caso de “defunción”, hemos considerado como “no defunción” los casos sin información en esta variable, y deben ser confirmados en posteriores análisis.

Vigilancia de los excesos de mortalidad por todas las causas. MoMo

MoMo es un sistema de vigilancia de los excesos de mortalidad por todas las causas que proporciona información sobre el impacto en la mortalidad de la población de todo evento que pueda suponer una amenaza para la Salud Pública. Sus resultados pueden apoyar las evaluaciones de riesgo de dichos eventos y contribuir a guiar adecuadamente la respuesta de salud pública y el desarrollo de políticas de control.

Mediante el sistema MoMo, el Centro Nacional de Epidemiología estima los excesos de mortalidad por todas las causas por sexo y grupos de edad y a nivel nacional y por CCAA. Los resultados son estimaciones de exceso de defunciones por todas las causas, es decir, son excesos de defunciones de carácter inespecífico que no se pueden atribuir directamente a una causa determinada.

Por otra parte, en el momento actual observamos un retraso en la notificación de defunciones en los registros civiles de varias CCAA, por lo que los resultados deben interpretarse con precaución, especialmente en los últimos días y siempre deben ser confirmados con el análisis de los próximos días.

Las estimaciones de MoMo pueden consultarse aquí: [Informes MoMo 2020](#)