

## Vigilancia de la gripe en España Semana 21/2009 (del 24 al 30 de mayo de 2009)

<http://vgripe.isciii.es/gripe/inicio.do>

*Sistema de Vigilancia de la Gripe en España  
Red Nacional de Vigilancia Epidemiológica  
Área de Vigilancia de la Salud Pública. Centro Nacional de Epidemiología*

**Resultados de Laboratorio:** En la semana 21/2009 se han enviado 36 muestras centinela a los laboratorios del sistema de las que sólo una (2,8%) ha sido positiva para el virus de la gripe; se trata de un AH1N1 notificado por la red del País Vasco procedente de una muestra centinela de una mujer de 56 años sin antecedentes de vacunación. La última detección de un virus AH1N1 se notificó en la semana 13/2009 (del 29 de marzo al 4 de abril) procedente de una muestra centinela de Andalucía de un niño de cuatro años sin antecedentes de vacunación. Además, en la semana 21/2009 se ha notificado un virus de la gripe B en una muestra no centinela enviada al Laboratorio del Hospital N<sup>º</sup> Sr<sup>ª</sup> de Covadonga (Hospital Central de Asturias) de Oviedo (Asturias) de una niña de un año sin antecedentes de vacunación. Esta semana se han actualizado tres detecciones de virus de la gripe B de la semana 20/2009, dos de la red de Asturias y uno de Canarias, en niños menores de 15 años sin antecedentes de vacunación. En la tabla 1 se muestran las detecciones virales centinela y no centinela notificadas semanalmente desde el inicio de la Temporada 2008-2009:

Tabla 1. Detecciones virales centinela y no centinela por tipo/subtipo viral. Temporada 2008-2009.

Año	Semana	Detecciones centinela										Detecciones no centinela								Total	VRS	
		ANS	AH1	AH1N1	AH1N2	AH3	AH3N2	B	C	AnH1N1	ANS	AH1	AH1N1	AH1N2	AH3	AH3N2	B	C	AnH1N1			
2008	40-53	82	2	1	0	193	160	18	0	0	110	1	2	0	96	39	29	0	0	733	857	
2009	1-19	191	4	6	0	59	154	267	0	0	211	3	3	0	79	134	202	2	0	1315	519	
2009	20	0	0	0	0	0	0	4	0	0	0	0	0	0	0	0	2	0	0	0	6	0
2009	21	0	0	1	0	0	0	0	0	0	0	0	0	0	0	0	1	0	0	0	2	0
<b>Total</b>		<b>273</b>	<b>6</b>	<b>8</b>	<b>0</b>	<b>252</b>	<b>314</b>	<b>289</b>	<b>0</b>	<b>0</b>	<b>321</b>	<b>4</b>	<b>5</b>	<b>0</b>	<b>175</b>	<b>173</b>	<b>234</b>	<b>2</b>	<b>0</b>	<b>2056</b>	<b>1376</b>	

Desde la semana 40/2008, se ha notificado la caracterización genética de 347 detecciones de virus de la gripe, 320 por el Centro Nacional de Gripe del Centro Nacional de Microbiología del ISCIII (CNM, Majadahonda, Madrid) y 27 por el Laboratorio del Hospital N<sup>º</sup> Sr<sup>ª</sup> de Covadonga de Oviedo (Hospital Central de Asturias). En la tabla 2 se resumen las caracterizaciones genéticas de las cepas circulantes de gripe desde el inicio de la Temporada 2008-2009:

Tabla 2. Caracterizaciones genéticas de las cepas de gripe circulantes. Temporada 2008-2009.

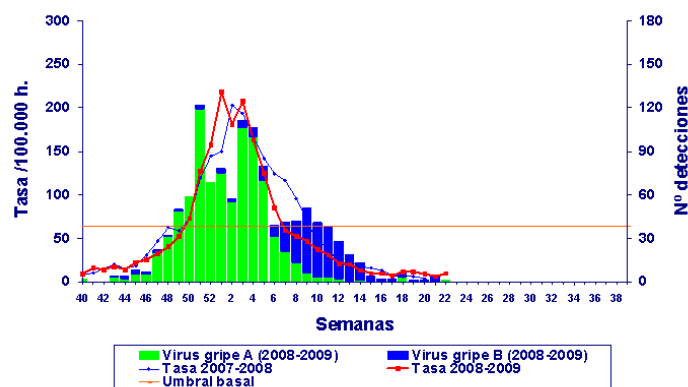
Cepa de referencia	A/Brisbane/59/2007(H1N1)	A/Brisbane/10/2007(H3N2)	B/Malaysia/2506/04 Linaje Victoria	B/Brisbane/60/08 Linaje Victoria
Nº caracterizaciones	15	234	10	88

El análisis filogenético incluye a las cepas AH3N2 y AH1N1 dentro de los grupos en los que se encuentran las cepas vacunales de esta temporada: A/Brisbane/10/2007(H3N2) y A/Brisbane/59/2007(H1N1). Aunque todas las cepas de virus de la gripe B caracterizadas hasta el momento pertenecen al linaje Victoria, se observa la co-circulación de dos grupos. Uno de ellos está formado por cepas semejantes a la cepa B/Malaysia/2506/04; el segundo grupo está formado por cepas semejantes a la cepa B/Brisbane/60/08, cepa vacunal de la próxima temporada 2009-2010. Todas las cepas de virus de la gripe B difieren del grupo de la cepa vacunal B de esta temporada (B/Florida/4/2006, linaje Yamagata).

En la semana 21/2009 el Centro Nacional de Gripe del Centro Nacional de Microbiología del ISCIII (CNM, Majadahonda, Madrid) no ha notificado ninguna nueva detección viral que presente resistencia a antivirales.

**Sistemas Centinela:** En la semana 21/2009 se ha recibido información de vigilancia de la gripe de todas las redes integradas en el SVGE a excepción de Extremadura y Ceuta. Se sigue registrando una actividad gripal baja en el territorio sujeto a vigilancia y detecciones esporádicas de virus de la gripe en el norte del país. La tasa global de incidencia de gripe en la semana 21/2009 es de 9,27 casos por 100.000 habitantes (figura 1<sup>1</sup>). Se señala a nivel global una difusión nula de la enfermedad y un nivel bajo de intensidad de la actividad gripal.

**Figura 1. Tasa de incidencia semanal de gripe y aislamientos virales. Temporada 2008-2009. Sistemas centinela. España.**



### Vigilancia de la mortalidad diaria por todas las causas

Como indicador complementario a la vigilancia de la gripe y la carga de esta enfermedad en nuestra comunidad se utiliza el modelo de estudio de la mortalidad diaria por todas las causas, que se lleva a cabo en la unidad de Alertas del CNE del ISCIII.

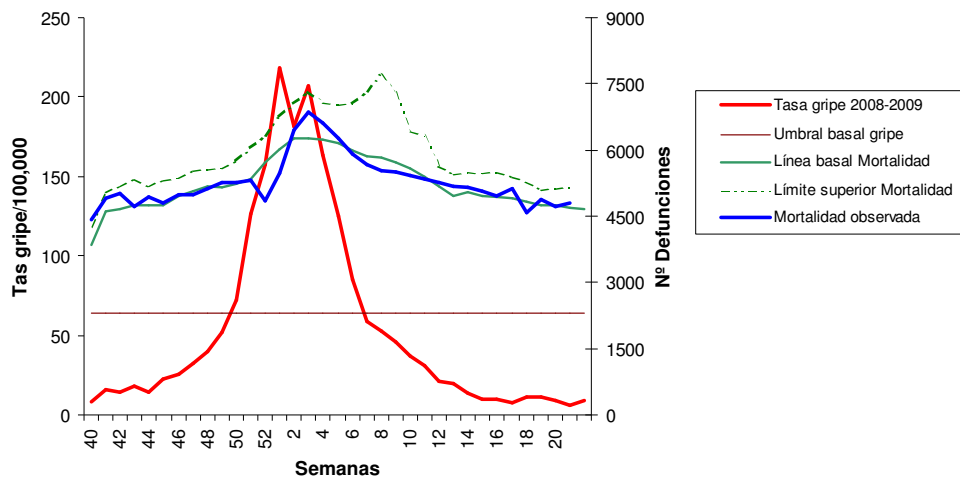
Fuente de datos: Registros civiles informatizados de defunciones, dependientes del Ministerio de Justicia, que recoge defunciones por todas las causas y que corresponden a 385 municipios, pertenecientes a 49 de las 52 capitales de provincia españolas.

Modelo: Se desarrollaron modelos basados en la mortalidad observada del 1 de enero 2001 al 31 de diciembre 2006 (datos procedentes del Instituto Nacional de Estadística, INE) una vez corregida la tendencia y la estacionalidad se estima la mortalidad esperada mediante la media de las defunciones diarias y los dos días anteriores y posteriores observadas en cada uno de los cinco años de estudio. Las defunciones observadas diariamente se comparan con las defunciones esperadas estimadas a partir de los datos mencionados. Dada la gran variabilidad aleatoria observada en las defunciones diarias, se estimaron bandas de tolerancia superiores e inferiores en el percentil 97,5 y 2,5 alrededor del promedio esperado. Los datos del año 2003 fueron excluidos del modelo para evitar una sobreestimación de la mortalidad esperada por la influencia del exceso de defunciones observado durante el verano de dicho año y posiblemente asociado a la ola de calor sufrida.

En la figura 2 se representa la mortalidad observada por todas las causas, durante la temporada 2008-2009 hasta la presente semana de vigilancia (21/2009)<sup>1</sup>, en relación a la línea basal y límites superiores de mortalidad esperados. Se compara con la incidencia notificada de gripe al SVGE en el mismo periodo.

<sup>1</sup> A efectos de una comparación gráfica más fácil con las temporadas anteriores se acordó que en la presente temporada 2008-2009 no apareciera la semana 53 en los gráficos, por lo que los datos de dicha semana aparecerían como 01/2009 y así sucesivamente. En la Vigilancia Europea de la gripe que facilita el EISS se asume la misma nomenclatura porque no existe semana 53/2008.

Figura 2. Mortalidad por todas las causas. España. Temporada 2008-2009 (semana 21/2009).



La mortalidad observada por todas las causas registró un pico en la semana 03/2009 (semana 02/2009 siguiendo nuestra nomenclatura habitual para esta temporada) que coincide con el segundo pico de incidencia de gripe notificado en la temporada 2008-2009. En la actual semana de vigilancia, tanto la incidencia global de gripe como la mortalidad por todas las causas se sitúan por debajo de sus respectivos umbrales basales.

### VIGILANCIA INTERNACIONAL DE LA GRIPE

En la semana 20/2009 (del 17 al 23 de mayo) todos los países y regiones de Europa registra un nivel de intensidad gripal bajo con tasas de incidencia por debajo del umbral basal y una difusión de la enfermedad esporádica o nula. En esta semana de vigilancia se han recogido 235 muestras centinela de las que ocho (3,4%) han sido positivas para el virus de la gripe, 1 nuevo virus de la gripe AH1N1 (abreviado como A(H1N1)v) y 7 virus B. Además se han notificado 146 detecciones virales no centinela: 117 A (8H3, 1H3N2, 5H1, 1H1N1, 3H1v, 76H1N1v y 23 no sutipado) y 29 virus B. Desde el inicio de la temporada 2008-2009 se han notificado un total de 25928 detecciones virales de las que el 83% han sido virus de la gripe A y 17% virus de la gripe B. Hasta la semana 20/2009 se han caracterizado antigénica y/o genéticamente 3397 virus de la gripe de los que 2281 (67%) fueron A/Brisbane/10/2007(H3N2), 162 (5%) fueron A/Brisbane/59/2007(H1N1), 30 (1%) fueron B/Florida/4/2006 (linaje B/Yamagata/16/88), 919 (27%) fueron B/Malaysia/2506/2004 (linaje B/Victoria/2/87) y cinco fue A/California/4/2009(H1N1)v (para más información [aquí](#)).

A 28 de mayo de 2009, se han registrado un total de 471 casos confirmados de infección humana por el nuevo virus de la gripe AH1N1 en 23 países de la región europea. Hasta el momento no se ha observado transmisión sostenida del virus entre humanos fuera de Méjico y EEUU. Para obtener más información se citan las páginas web del [ECDC](#) y de la [OMS](#).

[http://www.eiss.org/cgi-files/bulletin\\_v2.cgi](http://www.eiss.org/cgi-files/bulletin_v2.cgi)

Este Informe ha sido elaborado por el Grupo de vigilancia de gripe, del Área de Vigilancia de la Salud Pública (Centro Nacional de Epidemiología. ISCIII) y es el resultado del trabajo de todos los integrantes del Sistema de Vigilancia de la Gripe en España (SVGE): médicos centinela, epidemiólogos de las redes centinela, virólogos de los laboratorios integrados en el SVGE y laboratorios asociados, responsables epidemiológicos y virológicos de cada red y coordinadores epidemiológicos y virológicos del SVGE (CNE y CNM, ISCIII).

Cualquier pregunta relacionada con este informe debe dirigirse a: [alarrauri@isciii.es](mailto:alarrauri@isciii.es) o [sjimenez@isciii.es](mailto:sjimenez@isciii.es)