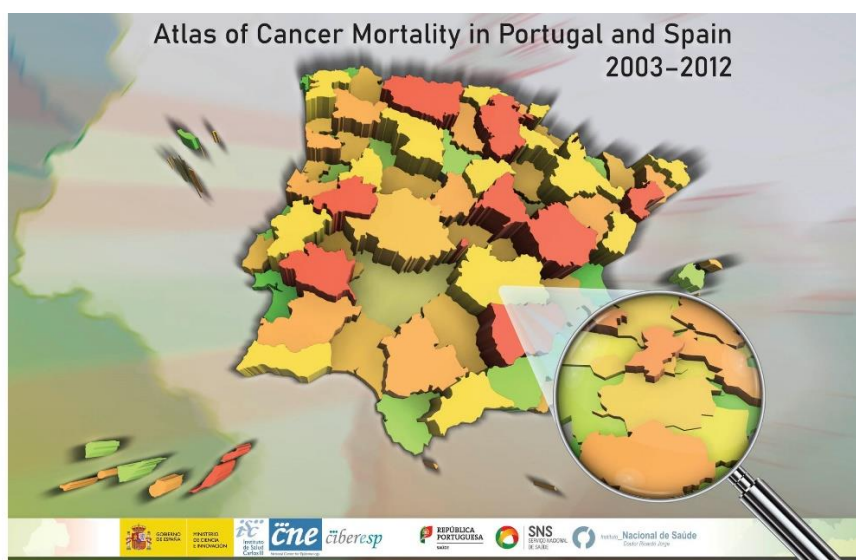


El Atlas de Mortalidad por Cáncer en Portugal y España muestra patrones de riesgo compartidos

12/01/2022



Investigadores de España y Portugal han publicado un atlas de mortalidad por cáncer en ambos países. El 'Atlas of Cancer Mortality in Portugal and Spain 2003-2012', [cuya versión digital está disponible en este enlace](#), muestra la distribución espacial de la mortalidad municipal por distintos tipos de cáncer para el periodo 2003-2012. Ha sido desarrollado por la Unidad de Epidemiología del Cáncer y Ambiental del **Centro Nacional de Epidemiología del ISCIII**, que forma parte del CIBERESP, y por el Departamento de Epidemiología del **Instituto Nacional De Saúde Doutor Ricardo Jorge de Portugal**.

El estudio de la distribución geográfica del riesgo de fallecer por cáncer es una de las herramientas que se usan en epidemiología para generar hipótesis sobre la posible implicación de factores ambientales en el origen de los tumores. En muchas ocasiones, la exposición a las exposiciones ambientales no sigue los límites de las fronteras de los países. Por este motivo, grupos de investigación de dos instituciones

públicas, el ISCIII en España y el Instituto Nacional de Saúde Doutor Ricardo Jorge (INSA) en Portugal, decidieron hace años trabajar juntos para observar los patrones de mortalidad por cáncer compartidos entre los dos países.

El 'Atlas of Cancer Mortality in Portugal and Spain 2003–2012' se publica fruto de esta acción colaborativa internacional (AMOCAPE) liderada en España por el doctor **Pablo Fernández Navarro**, investigador del Centro Nacional de Epidemiología del ISCIII, y en Portugal por la doctora **Rita Roquette**, investigadora del Departamento de Epidemiologia del INSA. La obra busca servir de apoyo a profesionales sanitarios, investigadores y responsables políticos involucrados en la salud pública de ambos países, y facilitar un estudio más profundo de las causas de los patrones de riesgo encontrados.

Iniciativa pionera

Este Atlas es el primer estudio que proporciona imágenes de la distribución espacial de la mortalidad por municipios por distintos tipos cáncer incluyendo países vecinos, concretamente en España y Portugal (archipiélagos incluidos), con alta resolución. Los mapas que se presentan en el mismo muestran, en muchos casos, zonas de riesgo para tumores concretos que abarcan regiones de ambos países, lo que sugiere la presencia de factores de riesgo comunes entre ellos.

La publicación del Atlas constituye unos de los objetivos fijados en el proyecto AMOCAPE, que pretende explorar la viabilidad del análisis de la mortalidad de los dos países de forma conjunta, y la factibilidad de elaborar mapas comunes que sirvan como instrumento de vigilancia y para la generación de hipótesis sobre factores etiológicos.

Aunque el Atlas ha sufrido cierto retraso en su publicación debido a la pandemia, y a la necesidad de ajustar la metodología y homogeneizar los datos, la información obtenida puede ser de utilidad más allá de corresponder a un periodo de tiempo algo alejado, ya que incluye conclusiones ajustables a la actualidad; además, se prevé actualizar los datos en los próximos años siguiendo los protocolos establecidos en esta colaboración internacional.