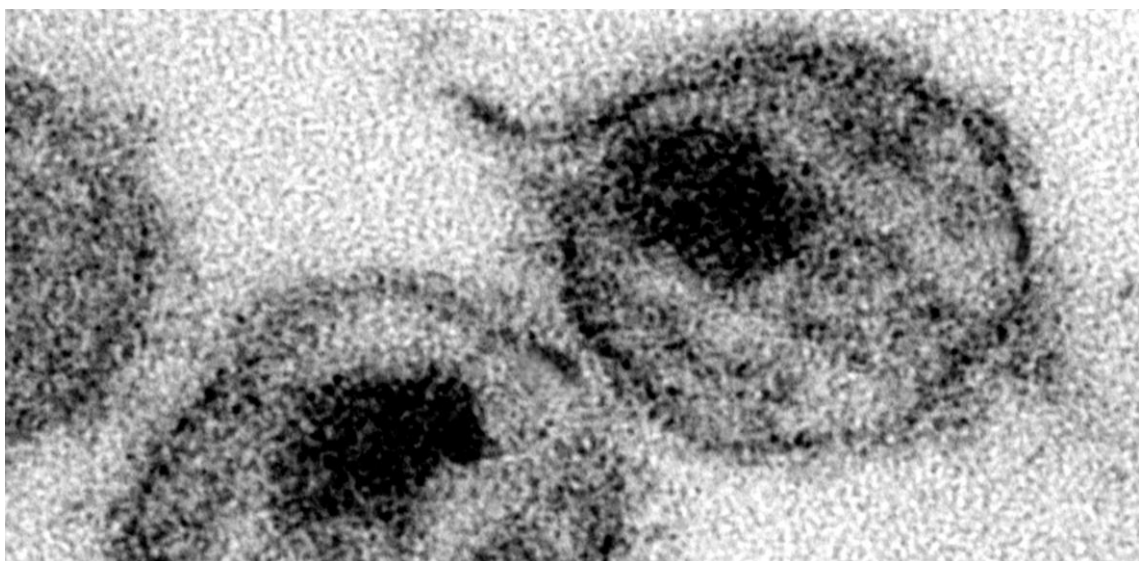


España registra un descenso de nuevos diagnósticos de VIH, pero sigue preocupando su retraso

20/11/2024

El [Centro Nacional de Epidemiología \(CNE\)](#) del Instituto de Salud Carlos III (ISCIII) y el Ministerio de Sanidad han publicado este miércoles un informe que revela una tendencia descendente en los nuevos diagnósticos de VIH en España entre 2013 y 2023. Sin embargo, también destaca la persistencia del diagnóstico tardío, especialmente en mujeres y personas mayores. [El Informe completo sobre Vigilancia Epidemiológica del VIH y Sida en España 2023 se puede consultar en este enlace.](#)



El informe señala que en 2023 se notificaron 3.196 nuevos diagnósticos de VIH. La vía de transmisión predominante sigue siendo la sexual (80,7%), con la mayor incidencia entre hombres que tienen sexo con hombres (HSH) (55%). Las relaciones heterosexuales representan el 25,7% de los casos y el uso de drogas inyectables el 1,7%. Por edades, el 33,5% de los nuevos diagnósticos se encuentran en el grupo de 25 a 34 años. El 11,5% tenía entre 15 y 24 años y el 18,3% tenía 50 años o más. La tasa específica por edad más alta se produjo en el grupo de edad de 30 a 34 años.

Además, casi la mitad (48,7%) de las personas diagnosticadas con VIH en 2023 recibió el diagnóstico de forma tardía, lo que significa que la infección ya había avanzado significativamente. El diagnóstico tardío del VIH aumenta con la edad. Mientras que entre los menores de 25 años el diagnóstico tardío se produjo en el 33,4% de los casos, esta cifra se eleva al 61,5% en personas mayores de 50 años.

En cuanto a la forma de transmisión, la vía heterosexual presenta las tasas más altas de diagnóstico tardío, siendo del 57,8% en hombres y del 53,5% en mujeres. Por otro lado, el 42,1% de los hombres que tienen sexo con hombres (HSH) reciben un diagnóstico tardío.

El informe también revela desigualdades en el acceso al diagnóstico. El 49,8% de los nuevos diagnósticos corresponden a personas nacidas fuera de España, principalmente de Latinoamérica. En el caso de las mujeres, esta cifra aumenta al 61,6%. Considerando los datos presentados, tanto el CNE-ISCI III como el Ministerio de Sanidad recuerdan la importancia de continuar la implementación del [Plan Estratégico para la prevención y control del VIH y otras ITS en España](#) de cara a acelerar la reducción de la tasa de nuevos diagnósticos de VIH y el diagnóstico tardío de la infección.

Por otro lado, el CNE-ISCI III también ha publicado los [resultados de 2024 de la Encuesta Hospitalaria de pacientes con VIH](#).

Más información:

- [Página del CNE-ISCI III con toda la información epidemiológica sobre VIH](#)