

SITUACION EPIDEMIOLOGICA DE LOS CASOS DE VIRUELA DEL MONO EN ESPAÑA

Datos extraídos de SiViES el 02/09/2022 a las 07:30h

A fecha de esta actualización se han notificado 6.645 casos de viruela del mono procedentes de 17 Comunidades Autónomas (Tabla 1).

Tabla 1. Nº de casos de viruela del mono declarados en SiViES según CCAA de notificación

CCAA	Nº de casos	Porcentaje
Andalucía	807	12,1
Aragón	69	1,0
Asturias	56	0,8
Baleares	193	2,9
Canarias	158	2,4
Cantabria	31	0,5
Castilla La Mancha	53	0,8
Castilla y León	70	1,1
Cataluña	1.995	30,0
Extremadura	31	0,5
Galicia	111	1,7
Madrid	2.324	35,0
Murcia	50	0,8
Navarra	18	0,3
País Vasco	218	3,3
La Rioja	6	0,1
Comunidad Valenciana	455	6,9
Total	6.645	100

1. Características de los casos

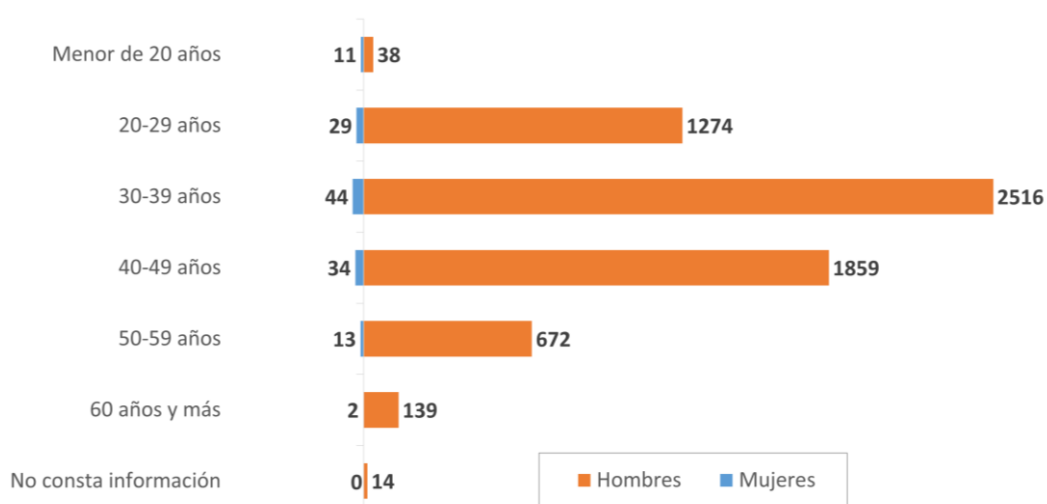
Un total de 6.512 casos son hombres y 133 son mujeres; la edad oscila entre 7 meses y 88 años, con una mediana de edad es de 37 años (rango intercuartílico: 31-44 años). El 67,0% de los casos tenía entre 30 y 49 años. El 44,4% (2.953 casos) habían nacido en España (Tabla 2).

Tabla 2. Características demográficas de los casos de viruela del mono declarados en SiViEs

Características demográficas	Nº de casos	Porcentaje
Sexo		
Hombre	6.512	98,0
Mujer	133	2,0
Grupos de edad		
Menor de 20	49	0,7
20-29	1.303	19,6
30-39	2.560	38,5
40-49	1.893	28,5
50-59	685	10,3
60 y más	141	2,1
No consta información	14	0,2
País de nacimiento		
España	2.953	44,4
Europa Occidental	276	4,2
Europa Central-Este	93	1,4
Latinoamérica	1.627	24,5
África del Norte y Oriente Próximo	73	1,1
África Subsahariana	21	0,3
Otros	58	0,9
No consta información	1.544	23,2
Total	6.645	100

La distribución por edad y sexo se muestra en la figura 1.

Figura 1. Nº de casos por grupos de edad y sexo



Respecto al país de residencia, 42 casos diagnosticados en España residían en otros países. La mayoría de los casos españoles residían en la Comunidad de Madrid (Tabla 3).

Tabla 3. Lugar de residencia de los casos de viruela del mono declarados en SiViEs

Residencia	Nº de casos	Porcentaje
País de residencia		
España	6.526	98,2
Europa Occidental	20	0,3
Europa Central-Este	4	0,1
Latinoamérica	6	0,1
África del Norte y Oriente Próximo	1	0,0
África Subsahariana	1	0,0
Otros	10	0,1
No consta información	77	1,2
Total	6.645	100
CCAA de residencia*		
Andalucía ^a	812	12,5
Aragón ^b	68	1,0
Asturias	54	0,8
Baleares	182	2,8
Canarias ^c	152	2,3
Cataluña ^d	1.973	30,2
Castilla La Mancha ^e	56	0,9
Cantabria	27	0,4
Castilla León ^f	73	1,1
Extremadura	29	0,4
Galicia	106	1,6
Madrid ^g	2.278	34,9
Murcia	49	0,8
Navarra	17	0,3
País Vasco ^h	220	3,4
La Rioja	6	0,1
Comunidad Valenciana	422	6,5
No consta información	2	0,0
Total	6.526	100

* Para los casos residentes en España (n=6.526)

^a Ocho casos residentes en Andalucía han sido notificados por Aragón, Cataluña, Madrid, Extremadura y C. Valenciana.

^b Dos casos residentes en Aragón han sido notificados por Canarias y Galicia.

^c Dos casos residentes en Canarias han sido notificados por Andalucía y Cataluña.

^d Trece casos residentes en Cataluña han sido notificados por Baleares, C. Valenciana, Madrid y Murcia.

^e Cuatro casos residentes en Castilla La Mancha han sido notificados por Madrid.

^f Tres casos residentes en Castilla y León ha sido notificado por Cataluña, Galicia y Madrid.

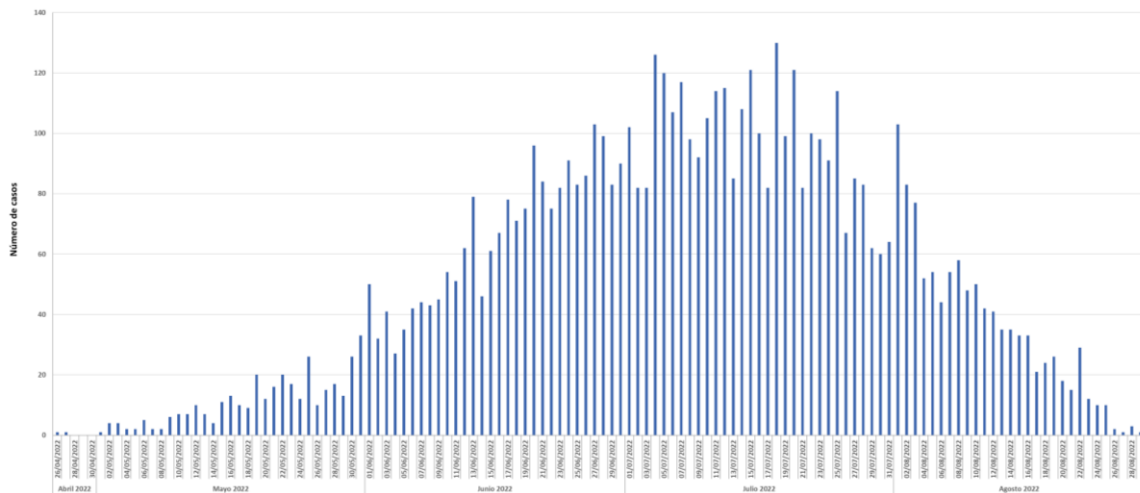
^g Treinta y seis casos residentes en Madrid han sido notificados por Andalucía, Aragón, Asturias, Baleares, Canarias, Cataluña, Castilla La Mancha, Cantabria, Extremadura, Galicia, Navarra y C. Valenciana.

^h Dos casos residentes en el País Vasco han sido notificados por Cataluña y Cantabria.

2. Características de la enfermedad

Un total de 6.346 casos (95,5%) disponen de información sobre fecha de inicio de síntomas. La fecha de inicio de síntomas del primer caso notificado fue el 26 de abril y la del último el 29 de agosto. La curva epidémica según fecha de inicio de síntomas se muestra en la figura 2. La tendencia descendente de la curva puede estar afectada por retrasos en la notificación.

Figura 2. Curva epidémica de casos confirmados de viruela del mono según fecha de inicio de síntomas (n=6.346)



La mediana en días entre la fecha de inicio del primer síntoma y las fechas de diagnóstico de confirmación por laboratorio y la fecha de declaración a nivel de CCAA se muestra en la tabla 4.

Tabla 4. Tiempo entre fecha de inicio de síntomas y fechas de confirmación por laboratorio y de declaración

	Mediana (días)	RIC*
Fecha inicio síntomas – Fecha confirmación laboratorio (n=6.077)	7	[4-9]
Fecha inicio síntomas – Fecha de primera declaración (n=6.035)	6	[3-9]

* RIC: Rango intercuartílico

a) Aspectos clínicos

Un total de 4.807 casos (72,3%) presentaron alguna sintomatología general a lo largo de su proceso clínico (fiebre, astenia, dolor de garganta, dolor muscular o cefalea), siendo la fiebre la más frecuente. El exantema se localizó en zona anogenital en el 62,7% de los casos (Tabla 5). La mediana de días entre la fecha de inicio del primer síntoma y la fecha de aparición del exantema para los 5.629 casos que disponen de información fue de 0 días (RIC: 0-2).

Tabla 5. Manifestaciones clínicas (n=6.645)

Manifestaciones clínicas*	Nº de casos	Porcentaje
Síntomas generales		
Fiebre	3.803	57,2
Astenia	2.236	33,7
Cefalea	1.642	24,7
Dolor muscular	1.757	26,4
Dolor de garganta	1.011	15,2
Linfadenopatías		
Localizadas	3.147	47,4
Generalizadas	360	5,4
Exantemas		
Exantema anogenital	4.163	62,7
Exantema oro-bucal	1.243	18,7
Exantema de otras localizaciones	3.675	55,3

* Un mismo paciente puede presentar diferentes síntomas y signos

Un total de 433 pacientes de los 5.074 con información (8,5%) presentaron complicaciones a lo largo de su proceso clínico. Las complicaciones se describen en la tabla 6.

Tabla 6. Complicaciones

Complicaciones*	Nº de casos
Úlcera bucal	112
Infección bacteriana secundaria	85
Úlceras genitales	7
Úlceras anales	7
Proctitis	6
Faringoamigdalitis	4
Absceso faríngeo/periamigdalino	4
Infección corneal	3
Celulitis	2
Despitelización zona genital dolorosa	2
Meningoencefalitis	2
Miocarditis/Miocardiopericarditis	2
Herpes zoster	1
Monoartralgias	1
Pielonefritis con sepsis	1

* Un mismo paciente puede tener varias complicaciones

De los 5.951 casos con información, 203 (3,4%) fueron hospitalizados entre el 5 de mayo y el 29 de agosto en diferentes comunidades autónomas: 57 de los casos notificados por Madrid, 41 por Cataluña, 25 por la Comunidad Valenciana, 19 por Andalucía, 12 por el País Vasco, 12 por Galicia, 7 por Aragón, 7 por Baleares, 6 por Asturias, 3 por Canarias, 3 por Castilla La Mancha, 3 por Castilla León, 3 por Cantabria, 2 por Extremadura, 2 por Navarra y uno por Murcia.

La mediana de días de ingreso hospitalario fue de 4 días (RIC: 2-6) aunque se desconoce, por el momento, la fecha de alta para 47 casos. La edad mediana de casos hospitalizados fue de 36 años (RIC: 30-43), la mayoría fueron varones y tres casos en mujeres. Tres casos en varones fueron hospitalizados en la UCI. Un caso con diagnóstico de miocarditis leve con dos días de observación en UCI y dos casos con diagnóstico de meningoencefalitis. Los dos últimos han fallecido.

Todos los casos fueron confirmados por PCR o secuenciación realizada en muestras de lesiones cutáneas (3.004 casos), líquido vesicular (2.149 casos), 153 casos en ambas muestras y 136 casos en muestras de exudado recto-anal, exudado procedente de lesiones en prepucio/pene o exudado faríngeo. En 1.203 casos no constaba información sobre el tipo de muestra.

b) Antecedentes personales

Un total de 2.345 casos de los 6.036 con información (38,9%) eran personas diagnosticadas de infección por el VIH y 54 casos de otras patologías concomitantes que pueden causar inmunosupresión.

Respecto a los antecedentes de vacunación de la viruela 185 casos estaban vacunados con alguna dosis. De ellos, la mayoría fueron españoles y latinoamericanos. La distribución del antecedente de vacunación según región de nacimiento y edad de los casos al diagnóstico de viruela del mono se muestra en la tabla 7.

Tabla 7. Antecedentes de vacunación de la viruela según región de nacimiento y edad al diagnóstico de viruela del mono

Grupos de edad	Región de nacimiento						Total
	España	Europa Occidental	Latinoamérica	África del Norte	África del Sur	No consta	
20-29	1		14				15
30-39	6		29	1			36
40-49	15	2	17	1	1	11	47
50-59	35	5	12			12	64
60 o más	14	1	1			4	20
No consta	3						3
Total	74	8	73	2	1	27	185

Diecisiete casos habían sido vacunados en el contexto del brote actual. Entre la fecha de la vacunación y el inicio de síntomas transcurrieron una mediana de 6 días (RIC: 2-8).

3. Características de la exposición

De los 5.799 casos con información sobre antecedentes de viaje internacional en los 21 días anteriores a la fecha de inicio de síntomas, 849 (14,6%) habían viajado. En 34 de ellos se dispone

de información sobre el destino (19 casos a Portugal, cuatro casos a Estados Unidos, cuatro Países Bajos, cuatro casos a Suiza y tres casos a Cuba).

Ciento sesenta y cinco casos se han clasificado como casos importados.

De los 6.645 casos, 1.252 (23,1%) reportaron un contacto estrecho con un caso probable o confirmado.

Respecto al ámbito de exposición, 259 casos comunicaron la exposición durante actividades de ocio (no sexual) y 145 casos exposición en el entorno familiar.

Un total de 5.149 casos de los 6.645 casos analizados (77,5%) eran hombres que habían tenido relaciones sexuales con otros hombres, 114 casos eran hombres heterosexuales (1,7%), 73 casos mujeres heterosexuales (1,1%), 4 mujeres bisexuales (0,1%) y en 1.305 (19,6%) no se disponía de información. Excluyendo los casos sin información, estos porcentajes fueron del 96,4%, 2,1%, 1,4% y 0,1%, respectivamente.

De los 6.645 casos, 4.619 tenían información sobre el mecanismo de transmisión más probable. De éstos, en 3.814 casos (82,6%) la transmisión se atribuyó a un contacto estrecho en el contexto de una relación sexual, en 300 casos (6,5%) a un contacto estrecho no sexual (entre ellos los casos en niños), en 33 casos no se especifica (0,7%), y en los 472 restantes (10,2%) esta información está pendiente.

En relación a la asistencia a eventos multitudinarios, de los 5.222 casos con información en esta variable, 908 (17,4%) acudieron a algún evento en las fechas previas al inicio de síntomas. Un total de 83 casos asistieron al Gay Pride de Maspalomas (Gran Canaria), 150 casos en distintos eventos en Barcelona, 125 casos a distintos eventos en Madrid, 60 casos al Gay Pride de Torremolinos, 34 casos en el Gay Pride de Sitges, 17 en la fiesta del Orgullo en Valencia, 5 en la fiesta del Orgullo en Sevilla y 273 a otros eventos. En 161 casos no se especifica el evento al que asistieron.

Veinte casos están vinculados a un brote en un local de piercing.

4. Conclusiones:

- Se han notificado casos de viruela del mono en 17 de las 19 de las Comunidades y Ciudades Autónomas.
- La mayoría de los afectados son hombres, adultos y nacidos en España.
- Siete de cada diez casos presentaron síntomas generales y en más del 60% de los casos el exantema se localizó en zona anogenital.
- La evolución de los pacientes en general fue favorable, aunque entre un 3-8% de los casos requirieron hospitalización y/o presentaron alguna complicación. Se han producido dos fallecimientos.
- En la mayoría de los casos la transmisión se atribuye a un contacto estrecho en el contexto de una relación sexual.
- Los datos incluidos en este informe están en continua actualización a través de las notificaciones de las CCAA a la plataforma SiViES por lo que los resultados aquí presentados deben considerarse provisionales.