

Vigilancia centinela de Infección Respiratoria Aguda en Atención Primaria (IRAs) y en Hospitales (IRAG): Gripe, COVID-19 y VRS

Semana 46/2023 (del 13 al 19 de noviembre de 2023)

Nº 157. 23 de noviembre de 2023

Aumentan las tasas de IRAs en Atención primaria, asociadas a un incremento en la circulación de gripe y VRS en la comunidad. Se intensifica la positividad a gripe en los casos de IRAG hospitalizados, con fluctuaciones al alza para VRS. Se mantiene estable la circulación de SARS-CoV-2 en todos los ámbitos.

Contenido

Vigilancia sindrómica	2
IRAs en Atención Primaria	3
IRAG en hospitales	4
Vigilancia centinela de gripe, COVID-19 y VRS.....	5
Atención Primaria (AP).....	5
Hospitales	7
Vigilancia virológica no centinela de gripe.....	9
Vigilancia virológica no centinela de VRS.....	9
Excesos de mortalidad por todas las causas	9
Vigilancia internacional de la gripe y otros virus respiratorios.....	10
Situación en Europa	10
Situación en el mundo	12
Zoonosis	13
Infección en humanos por virus de gripe aviar.....	13
Infección humana por virus variantes de la gripe porcina A.....	13
Síndrome respiratorio de Oriente Medio (MERS-CoV)	14
Sistemas y fuentes de información.....	15

Resumen

- **Infección Respiratoria Aguda en Atención Primaria (IRAs):** La tasa global en la semana 46/2023 asciende por segunda semana consecutiva y se sitúa en 563,8 casos por 100.000 habitantes. Por grupo de edad, las mayores tasas de IRAs se observan en niños menores de 1 año y de 1-4 años.
- Las tasas de síndrome gripal mantienen una evolución en ascenso que se intensifica en las últimas dos semanas. La incidencia de bronquiolitis aumenta por segunda semana consecutiva.
- Esta semana el porcentaje de positividad a gripe, SARS-CoV-2 y VRS es de 5,8%, 12% y 3,8%, respectivamente. Desde el inicio de la temporada se han analizado 4.233 muestras de IRAs para el diagnóstico de gripe, 4.268 para SARS-CoV-2 y 4.207 para VRS. De ellas, 126 (3%) han sido positivas para gripe, 516 (12,1%) para SARS-CoV-2 y 70 (1,7%) para VRS, respectivamente. Entre los 126 virus gripales identificados, 97,6% son de tipo A (38,8% de AH3N2 y 61,2% de A(H1N1)pdm09 entre los subtipados) y un 19,2% de virus A no subtipado.
- **Infección Respiratoria Aguda Grave en Hospitales (IRAG):** La tasa global en la semana 46/2023 se sitúa en 12,3 casos por 100.000 habitantes. Por grupo de edad, las mayores tasas de IRAG se observan en niños menores de 1 año y en adultos mayores de 79 años.
- Esta semana el porcentaje de positividad a gripe, SARS-CoV-2 y VRS es de 5,3%, 12,6% y 10,9%, respectivamente. Desde el inicio de la temporada se han analizado 1.268 muestras de IRAG para el diagnóstico de gripe, 1.361 para SARS-CoV-2 y 1.234 para VRS. De ellas, 30 (2,4%) han sido positivas para gripe, 236 (17,3%) para SARS-CoV-2 y 67 (5,4%) para VRS, respectivamente. Entre los 30 virus gripales identificados, 25 son de tipo A, (43,8% de AH3N2 y 56,3% de A(H1N1)pdm09 entre los subtipados) y un 34,6% de virus A no subtipado.
- Se recomienda aumentar el subtipado de los virus de la gripe A, especialmente los identificados en muestras de IRAG en hospitales.

Vigilancia sindrómica

IRAs en Atención Primaria

En la semana 46/2023 la tasa global se sitúa en 563,8 casos de IRAs/100.000 h (538,4 casos/100.000 h. en la semana previa) (Tabla 1). Por grupos de edad, las mayores tasas de IRAs en Atención Primaria se dan en el grupo de los menores de 1 año (3843,2 casos/100.000 h), seguido del grupo de 1-4 años de edad (2881,3 casos/100.000 h) (Figura 1). Por sexo, las tasas de incidencia son superiores en mujeres que en hombres (624,2 vs 500,9 casos/100.000 h).

Tabla 1. Evolución de las tasas de incidencia de IRAS por comunidad autónoma en las últimas seis semanas. SiVIRA, temporada 2023-24*

Comunidad Autónoma	Sem 41/2023	Sem 42/2023	Sem 43/2023	Sem 44/2023	Sem 45/2023	Sem 46/2023
Andalucía	228,7	260,6	267,0	241,7	337,5	345,6
Aragón	569,1	803,8	778,5	693,7	834,0	835,1
Asturias	-	-	-	-	-	-
Baleares	162,0	167,3	164,6	152,2	196,2	210,6
Canarias	597,1	643,6	636,6	603,0	760,3	830,8
Cantabria	517,6	588,0	590,0	507,9	620,3	-
Castilla-La Mancha	615,3	609,9	599,9	574,9	706,0	715,7
Castilla y León	507,0	527,3	511,5	462,6	543,3	592,0
Cataluña	418,6	470,4	517,8	491,5	628,9	662,4
C. Valenciana	573,7	722,4	763,8	690,4	865,4	825,0
Extremadura	221,3	268,5	278,2	246,2	430,6	488,8
Galicia	224,5	225,7	217,7	195,8	260,7	269,7
Madrid	419,6	453,1	409,1	371,0	465,1	553,9
Murcia	-	-	-	-	-	-
Navarra	444,6	520,9	510,7	473,9	632,4	645,6
País Vasco	253,5	305,3	296,4	267,6	377,3	401,2
La Rioja	-	-	-	-	-	-
Ceuta	289,5	417,3	487,2	462,5	680,9	579,9
Melilla	673,1	1084,3	1122,4	920,6	1278,0	1287,0
Nacional	398,3	452,7	457,3	419,9	538,4	563,8

*Tasas de incidencia por 100.000 habitantes.

*Las tasas de incidencia están calculadas con las comunidades autónomas que han notificado casos y poblaciones semanales.

*Las tasas de incidencia de la última semana podrían estar afectadas por retraso en la notificación, que podrían subsanarse en semanas posteriores.

Figura 1. Evolución de las tasas de incidencia de IRAS por grupo de edad. SiVIRA, temporada 2023-24*

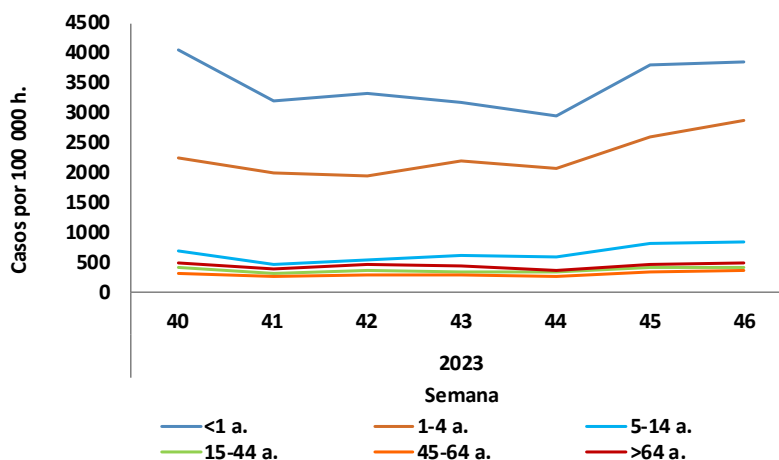
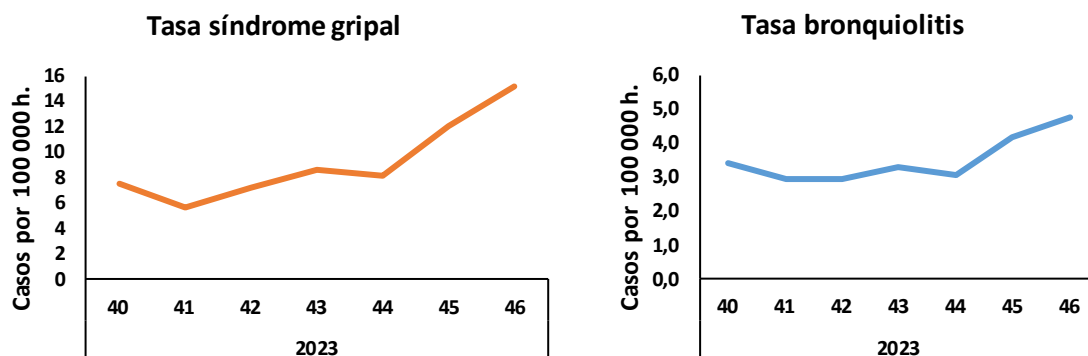


Figura 2. Evolución de las tasas de incidencia semanal de síndrome gripal y bronquiolitis. Vigilancia centinela de IRAs. SiVIRA, temporada 2023-24*



IRAG en hospitales

En la semana 46/2023 la tasa global de IRAG se sitúa en 12,3 casos/100.000 h (11,1 casos/100.000 h en la semana previa) (Tabla 2). Por grupos de edad, las mayores tasas de hospitalización esta semana se observan en los menores de 1 año (132,6 casos/100.000 h), seguido del grupo de los mayores de 79 años (74,4 casos/100.000 h) (Figura 3). Por sexo, la incidencia es 13,3 y 11,3 casos/100.000 h en hombres y en mujeres, respectivamente.

Tabla 2. Evolución de las tasas de hospitalización de IRAG por comunidad autónoma en las últimas seis semanas. SiVIRA, temporada 2023-24*

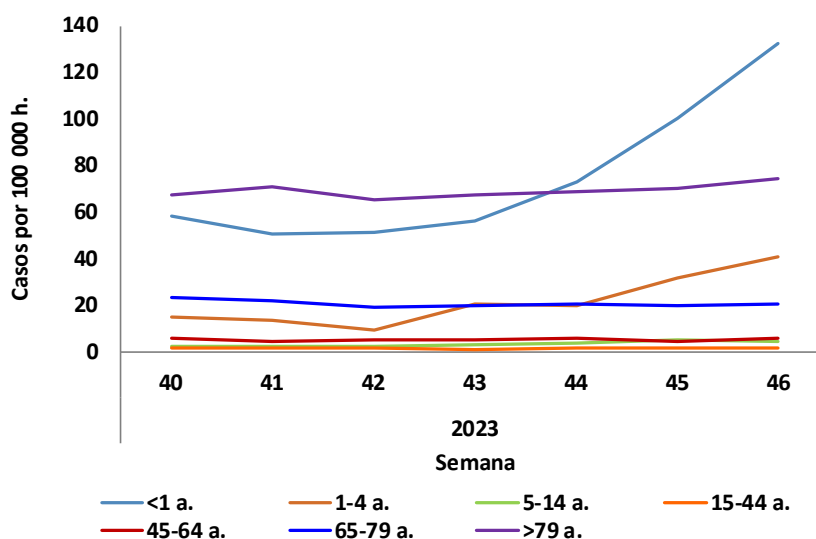
Comunidad Autónoma	Sem 41/2023	Sem 42/2023	Sem 43/2023	Sem 44/2023	Sem 45/2023	Sem 46/2023
Andalucía	6,3	6,9	6,5	7,1	7,2	-
Aragón	9,4	12,4	16,7	15,5	13,5	14,4
Asturias	16,3	13,1	8,6	18,5	17,2	12,1
Baleares	14,1	10,3	12,4	15,2	15,6	14,9
Canarias	11,1	8,8	7,1	7,6	6,3	4,2
Cantabria	-	-	-	-	-	-
Castilla-La Mancha	19,8	16,4	15,1	15,3	17,2	17,4
Castilla y León	9,9	9,5	14,3	12,8	15,5	18,2
Cataluña	7,9	6,2	6,8	8,5	8,3	9,6
C. Valenciana	8,5	10,6	10,6	10,9	10,2	6,3
Extremadura	16,0	17,6	13,5	13,0	16,5	16,4
Galicia	-	-	-	-	-	-
Madrid	13,1	11,7	12,8	13,5	14,2	18,7
Murcia	8,1	6,2	7,6	5,4	11,7	6,6
Navarra	-	-	-	-	-	-
País Vasco	10,6	10,2	12,8	13,9	13,7	12,7
La Rioja	-	-	-	-	-	-
Ceuta	4,9	4,7	2,4	-	-	-
Melilla	9,8	14,1	7,0	10,7	5,9	5,9
Nacional	10,0	9,5	9,9	10,7	11,1	12,3

*Tasas de incidencia por 100.000 habitantes.

*Las tasas de hospitalización están calculadas con las comunidades autónomas que han notificado casos y poblaciones semanales.

*Las tasas de hospitalización de la última semana podrían estar afectadas por retraso en la notificación, que podrían subsanarse en semanas posteriores.

Figura 3. Evolución de las tasas de hospitalización de IRAG por grupo de edad. SiVIRA, temporada 2023-24*



Vigilancia centinela de gripe, COVID-19 y VRS

Atención Primaria (AP)

Desde el inicio de la temporada se han analizado 4.233 muestras de IRAs para el diagnóstico de gripe, 4.268 para SARS-CoV-2 y 4.207 para VRS. De ellas, 126 (3%) han sido positivas para gripe, 516 (12,1%) para SARS-CoV-2 y 70 (1,7%) para VRS, respectivamente. En la tabla 3 se muestra la distribución de muestras analizadas, detecciones y positividad por CCAA.

Tabla 3. Muestras analizadas, detecciones virales y positividad a gripe, SARS-CoV-2 y VRS, por CCAA. Vigilancia centinela de IRAs temporada 2023-24.

CCAA	Muestras analizadas para gripe	Detecciones gripe	Positividad a gripe	Muestras analizadas para SARS-CoV-2	Detecciones SARS-CoV-2	Positividad a SARS-CoV-2	Muestras analizadas para VRS	Detecciones VRS	Positividad a VRS
ANDALUCIA	653	16	2,5	653	76	11,6	653	10	1,5
ARAGON	113	0	0,0	112	22	19,6	113	1	0,9
ASTURIAS	22	1	4,5	20	0	0,0	13	0	0,0
BALEARES	55	3	5,5	55	11	20,0	55	0	0,0
CANTABRIA	15	1	6,7	15	2	13,3	15	1	6,7
C LEON	254	17	6,7	254	34	13,4	254	9	3,5
CATALUÑA	2046	68	3,3	2061	264	12,8	2033	34	1,7
C VALENCIANA	475	6	1,3	498	52	10,4	471	9	1,9
EXTREMADURA	395	5	1,3	395	40	10,1	395	6	1,5
CEUTA	36	0	0,0	36	7	19,4	36	0	0,0
MELILLA	169	9	5,3	169	8	4,7	169	0	0,0
NACIONAL	4233	126	3,0	4268	516	12,1	4207	70	1,7

Entre los 126 virus gripales identificados con información de tipo/subtipo, 122 son de tipo A (97,6%) y tres de tipo B (2,4%). De los virus A, 38 son A(H3), 60 A(H1)pdm09 (38,8% y 61,2% entre los subtipados).

En las tablas 4 se muestran las muestras de IRAG analizadas y positividad a gripe, SARS-CoV-2 y VRS por grupo de edad.

Tabla 4. Muestras analizadas, detecciones virales y positividad a gripe, SARS-Cov-2 y VRS, por grupo de edad. Vigilancia centinela de IRAS temporada 2023-24.

Grupo de edad	Muestras gripe	Detecciones de gripe	Positividad a gripe (%)	Muestras SARS-CoV-2	Detecciones de SARS-CoV-2	Positividad a SARS-CoV-2 (%)	Muestras VRS	Detecciones de VRS	Positividad a VRS (%)
<1 a.	190	5	2,6	189	25	13,2	189	10	5,3
1-4 a.	464	17	3,7	464	10	2,2	460	31	6,7
5-14 a.	472	24	5,1	472	16	3,4	470	5	1,1
15-44 a.	1299	41	3,2	1310	131	10,0	1293	12	0,9
45-64 a.	1018	28	2,8	1024	184	18,0	1008	7	0,7
>64 a.	790	11	1,4	809	150	18,5	787	5	0,6
Total	4233	126	3,0	4268	516	12,1	4207	70	1,7

De las 70 detecciones de VRS identificadas en IRAs, 37 virus VRS estaban tipados, de los que 23 (62,2%) son de tipo A y 14 (37,8%) de tipo B (tabla 5).

Esta semana, la positividad de los casos seleccionados de IRAs a los virus respiratorios vigilados es de 5,8% para gripe (vs 2,8% en la semana previa), 12% para SARS-CoV-2 (vs 10% en la semana previa) y 3,8% para VRS (vs 2,4% en la semana previa) (Tabla 6).

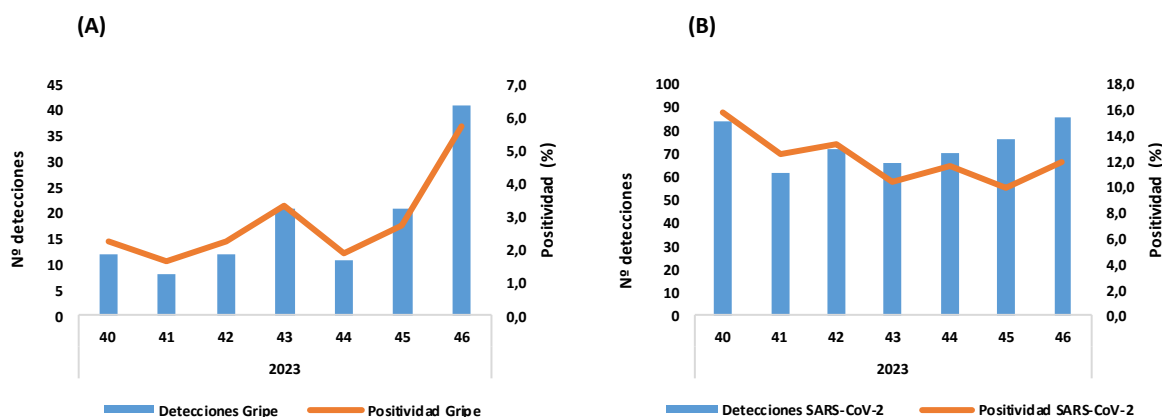
Tabla 6. Muestras centinela analizadas y porcentaje de positividad a gripe, SARS-CoV-2 y VRS en AP. Vigilancia centinela de IRAs. SiVIRA, temporada 2023-24. España*

	Ultima semana*			Desde inicio 2023-2024		
	Muestras	Positivos	%positividad	Muestras	Positivos	%positividad
Gripe	711	41	5,8	4233	126	3,0
SARS-CoV-2	715	86	12,0	4268	516	12,1
VRS	709	27	3,8	4207	70	1,7

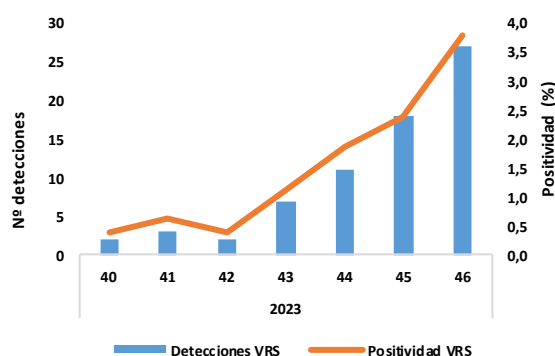
*Los datos notificados en semanas previas se actualizan cada semana, por lo que este valor puede variar en función de la semana de presentación de los informes.

La evolución del porcentaje de positividad a gripe, SARS-CoV-2 y VRS en las muestras seleccionadas de IRAs se muestra en la figura 4.

Figura 4. Evolución de la positividad a gripe (A), SARS-CoV-2 (B) y VRS (C) en los casos de IRAs. SiVIRA, temporada 2023-24*



(C)



Hospitales

Desde el inicio de la temporada se han analizado 1.268 muestras de IRAG para el diagnóstico de gripe, 1361 para SARS-CoV-2 y 1234 para VRS. De ellas, 30 (2,4%) han sido positivas para gripe, 236 (17,3%) para SARS-CoV-2 y 67 (5,4%) para VRS, respectivamente. En la tabla 7 se muestra la distribución de muestras analizadas, detecciones y positividad por CCAA.

Tabla 7. Muestras analizadas, detecciones virales y positividad a gripe, SARS-CoV-2 y VRS, por CCAA. Vigilancia centinela de IRAG temporada 2023-24.

CCAA	Muestras analizadas para gripe	Detecciones gripe	Positividad a gripe	Muestras analizadas para SARS-CoV-2	Detecciones SARS-CoV-2	Positividad a SARS-CoV-2	Muestras analizadas para VRS	Detecciones VRS	Positividad a VRS
ANDALUCÍA	345	7	2,0	345	54	15,7	345	14	4,1
ARAGÓN	66	4	6,1	91	33	36,3	43	8	18,6
ASTURIAS	51	0	0,0	51	3	5,9	51	3	5,9
BALEARES	21	1	4,8	25	6	24,0	21	1	4,8
CANARIAS	69	3	4,3	83	22	26,5	69	3	4,3
C LEON	131	2	1,5	134	29	21,6	132	6	4,5
CATALUÑA	121	4	3,3	143	11	7,7	119	14	11,8
C VALENCIANA	108	2	1,9	125	23	18,4	99	1	1,0
EXTREMADURA	136	3	2,2	136	26	19,1	136	4	2,9
MADRID	178	3	1,7	178	21	11,8	177	10	5,6
MURCIA	31	0	0,0	38	7	18,4	31	3	9,7
CEUTA	4	0	0,0	5	1	20,0	4	0	0,0
MELILLA	7	1	14,3	7	0	0,0	7	0	0,0
NACIONAL	1268	30	2,4	1361	236	17,3	1234	67	5,4

Entre los 30 virus gripales identificados con información de tipo/subtipo, 25 son de tipo A (96,2%), de los cuales 7 son A(H3) y 9 A(H1)pdm09 (43,8% y 56,3% entre los subtipados), 1 tipo B (3,8%) y 9 son A no subtipado (34,6%).

En las tablas 8 y 9 se muestran las muestras de IRAG analizadas y positividad a gripe, SARS-CoV-2 y VRS por grupo de edad.

Tabla 8. Muestras analizadas, detecciones virales y positividad a gripe y SARS-CoV-2, por grupo de edad. Vigilancia centinela de IRAG temporada 2023-24.

Grupo de edad	Muestras gripe	Detecciones de gripe	Positividad a gripe (%)	Muestras SARS-CoV-2	Detecciones de SARS-CoV-2	Positividad a SARS-CoV-2 (%)
<1 a.	121	1	0,8	122	12	9,8
1-4 a.	95	1	1,1	97	3	3,1
5-14 a.	41	1	2,4	46	1	2,2
15-44 a.	55	4	7,3	56	3	5,4
45-64 a.	168	4	2,4	189	25	13,2
65-79 a.	330	8	2,4	355	74	20,8
>79 a.	458	11	2,4	496	118	23,8
Total	1268	30	2,4	1361	236	17,3

Tabla 9. Muestras analizadas, detecciones virales y positividad a VRS, por grupo de edad. Vigilancia centinela de IRAG temporada 2023-24.

Grupo de edad	Muestras VRS	Detecciones de VRS	Positividad a VRS (%)
0-2m.	70	10	14,3
3-5m.	21	6	28,6
6-11m.	30	10	33,3
1-4 a.	95	29	30,5
5-14 a.	41	3	7,3
15-44 a.	55	0	0,0
45-64 a.	165	3	1,8
65-79 a.	317	3	0,9
>79 a.	440	3	0,7
Total	1234	67	5,4

De las 67 detecciones de VRS identificadas en IRAG, 24 virus estaban tipados de los que 14 (58,3%) son de tipo A y 10(41,7%) de tipo B.

Esta semana, la positividad de los casos seleccionados de IRAG a los virus respiratorios vigilados es de 5,3% para gripe (vs 2 % en la semana previa), 12,6 % para SARS-CoV-2 (vs 8,8% en la semana previa) y 10,9 % para VRS (vs 10,5 % en la semana previa) (Tabla 10).

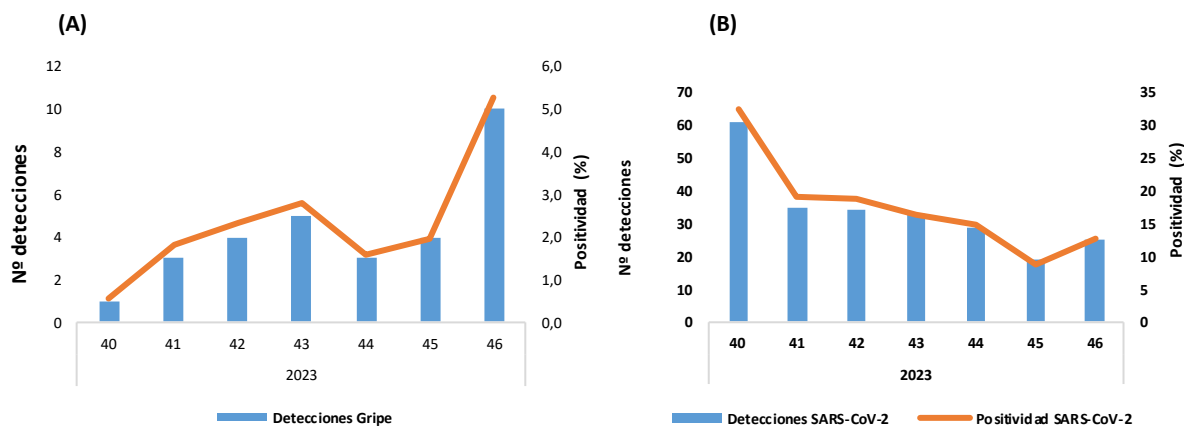
Tabla 10. Muestras centinela analizadas y porcentaje de positividad a gripe, SARS-CoV-2 y VRS. Vigilancia centinela de IRAG. SiVIRA, temporada 2023-24. España

	Última semana*			Desde inicio 2023-2024		
	Muestras	Positivos	%positividad	Muestras	Positivos	%positividad
Gripe	190	10	5,3	1268	30	2,4
SARS-CoV-2	198	25	12,6	1361	236	17,3
VRS	183	20	10,9	1234	67	5,4

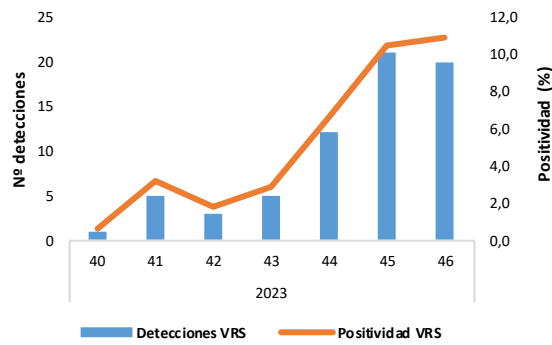
*Los datos notificados en semanas previas se actualizan cada semana, por lo que este valor puede variar en función de la semana de presentación de los informes.

La evolución del porcentaje de positividad a gripe, SARS-CoV-2 y VRS en las muestras seleccionadas de IRAG se muestra en la figura 5.

Figura 5. Evolución de la positividad a gripe (A), SARS-CoV-2 (B) y VRS (C) en los casos IRAG en hospitales. SiVIRA, temporada 2023-24*



(c)



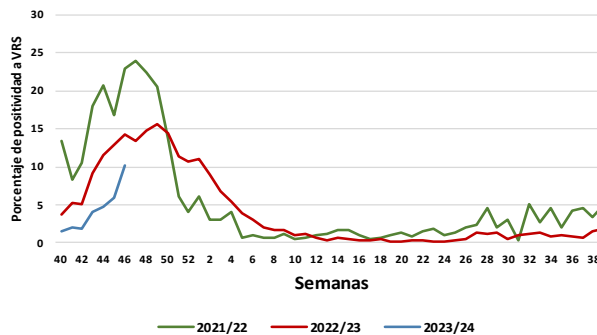
Vigilancia virológica no centinela de gripe

En la semana 46/2023 se han notificado 106 detecciones no centinela de gripe desde las redes de Andalucía, Aragón, Asturias, Baleares, Canarias, Castilla-La Mancha y Murcia*. Entre ellas, 100 son de tipo A (46 ANS, 5 A(H3) y 49 A(H1)pdm09) y 6 de tipo B.

Vigilancia virológica no centinela de VRS

En la semana 46/2023 se han 267 detecciones no centinela de VRS desde las redes de Andalucía, Aragón, Asturias, Baleares, Canarias, Castilla-La Mancha y Murcia*. De ellas 65 son de tipo A y 47 de tipo B (58% y 42% entre los VRS tipados). El porcentaje de positividad a VRS en muestras no centinela esta semana, calculado en aquellas redes que disponen del número de pruebas realizadas, se sitúa en el 10,2% frente al 6% de la semana 45/2023. En la figura 1 se observa la evolución de la positividad de VRS en la temporada 2021-22, 2022-23 y desde el inicio de la 2023-24.

Figura 6. Porcentaje de positividad de VRS. Sistema no centinela. Temporada 2021-22 y 2022-23 y comienzo de 2023-24. España

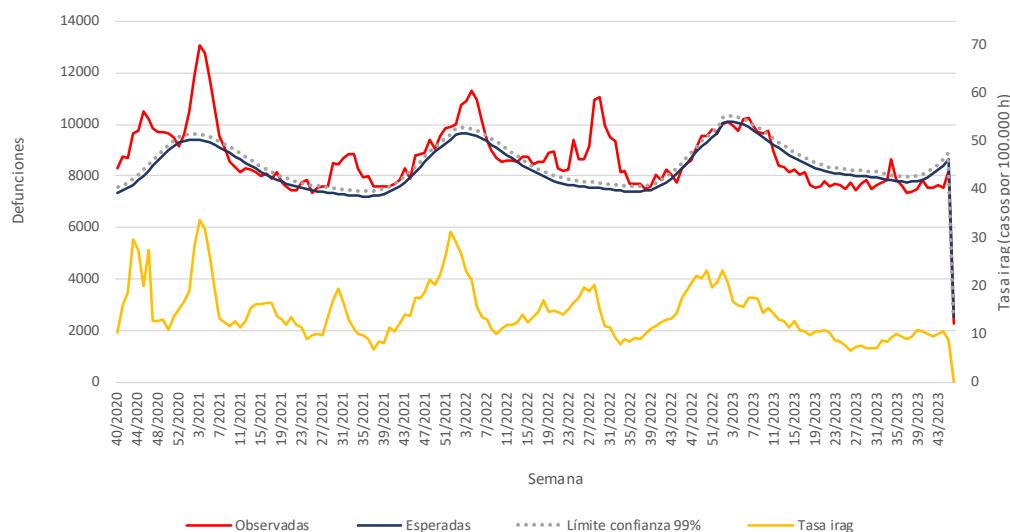


*Los datos notificados en semanas previas se actualizan cada semana, por lo que este valor puede variar en función de la semana de presentación de los informes.

Excesos de mortalidad por todas las causas

Los resultados obtenidos con MoMo estiman que se produjeron 40.807 excesos de defunciones por todas las causas en la temporada 2020-21 y 35.609 excesos en la temporada 2021-22. En la temporada 2022-23 no se produjeron excesos positivos de defunciones por todas las causas. Tampoco desde el inicio de la temporada 2023-24 (Figura 7).

Figura 7. Mortalidad por todas las causas observada y esperada. Temporadas 2020-21, 2021-22, 2022-23 y comienzo de 2023-24. España



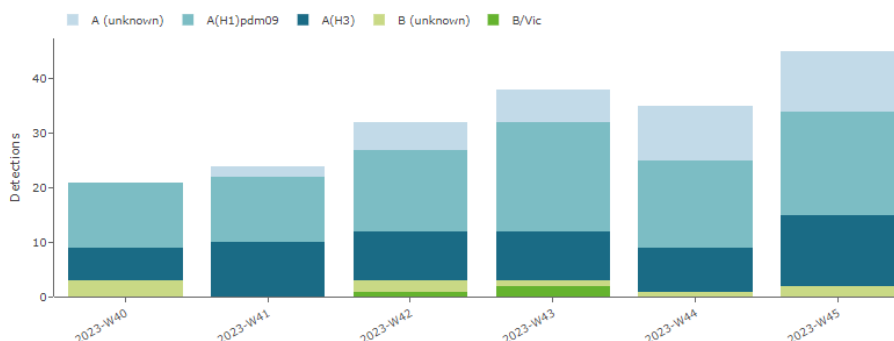
Vigilancia internacional de la gripe y otros virus respiratorios

Situación en Europa

Al final de la semana 45/2023, las tasas de enfermedades respiratorias (enfermedades similares a la influenza (ILI) y/o infección respiratoria aguda (IRA)) en **Atención Primaria** estaban aumentando en muchos países de la UE/EEE. La positividad para el SARS-CoV-2 fue de 14%, observándose la mayor incidencia entre las personas de 65 años o más. La positividad para el VSR se encuentra por debajo del 4%, con una tendencia visible de aumento y con el mayor impacto entre los niños de 0 a 4 años. La positividad para gripe se mantuvo estable. El cambio con respecto a la semana pasada, sugiere una mayor dispersión geográfica en algunos países.

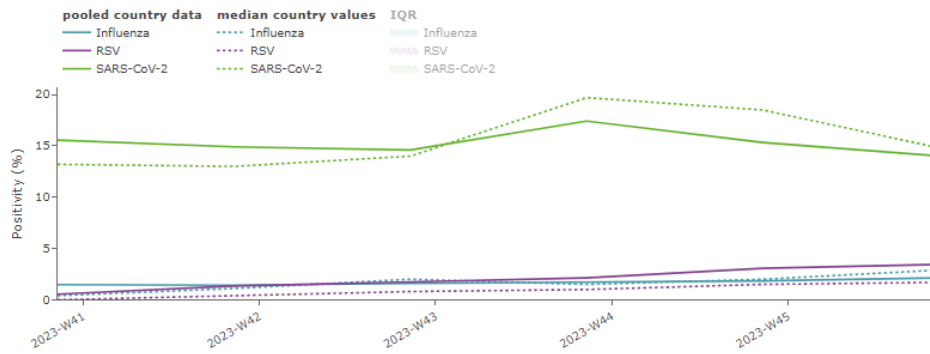
En la semana 45/2023, se observaron tendencias crecientes en la positividad de **hospitalizados** por SARS-CoV-2 en Croacia y Alemania, mientras que se observaron tendencias decrecientes en Bélgica, Irlanda, Malta y España. La positividad a VRS sigue una tendencia similar a la observada en Atención primaria.

Detecciones de gripe en muestras centinela por tipo/subtipo de virus. EU/EEA, temporada 2023-2024*

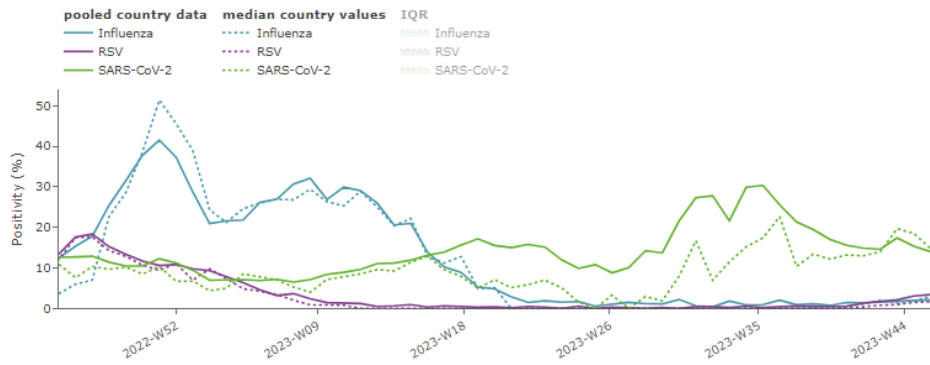


El porcentaje de positividad semanal a gripe, SARS-CoV-2 y VRS en muestras centinela en Atención Primaria correspondiente a los países de la UE/EEE, se muestran en las siguientes figuras.

Porcentaje semanal de positividad a COVID-19, gripe y VRS en muestras centinela en Atención Primaria. EU/EEA, temporada 2023-2024*

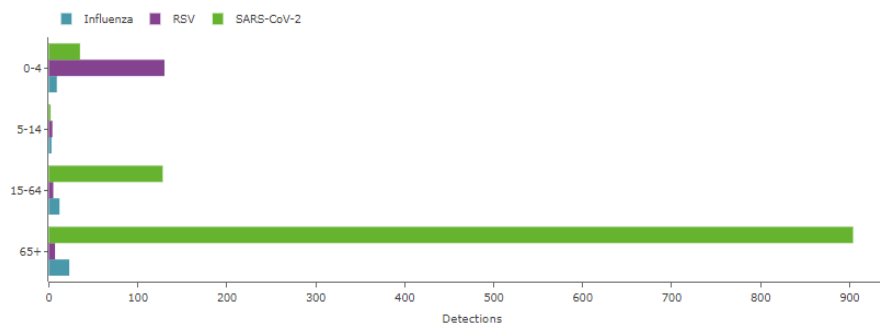


Porcentaje semanal agregado de positividad a COVID-19, gripe y VRS en muestras centinela en Atención Primaria. EU/EEA, temporada 2022-23 y 2023-24*

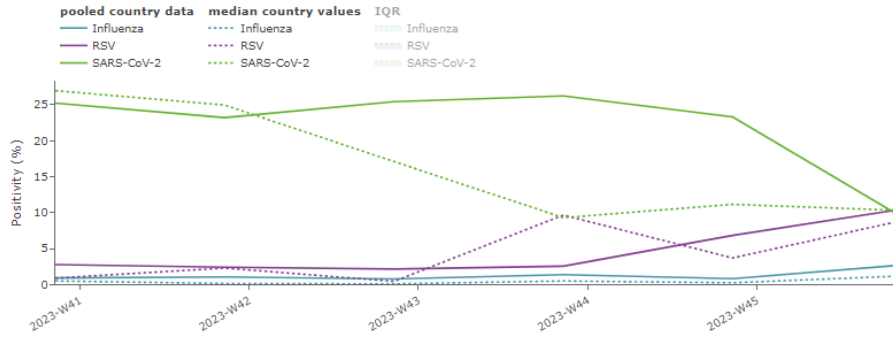


El porcentaje de positividad semanal a gripe, SARS-CoV-2 y VRS en muestras centinela procedentes de IRAG en hospitales correspondiente a los países de la UE/EEE, se muestran en las siguientes figuras.

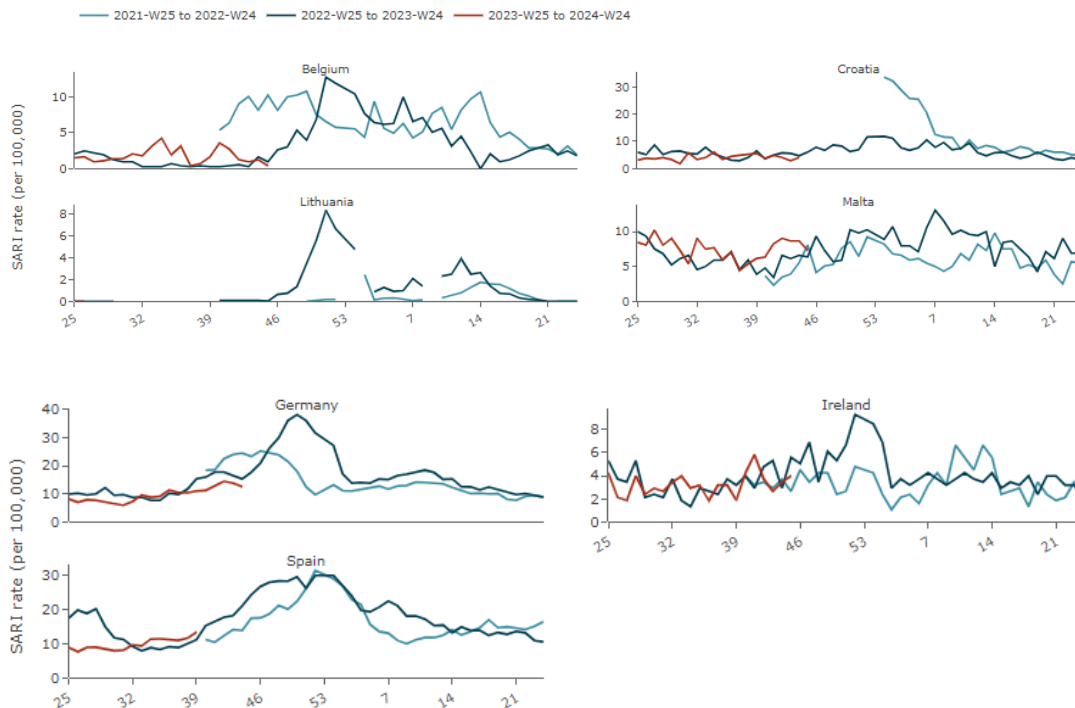
Número de detecciones agregadas por grupo de edad a COVID-19, gripe y VRS en muestras de IRAG en hospitales. EU/EEA, temporada 2023-2024*



Porcentaje semanal de positividad a COVID-19, gripe y VRS en muestras de IRAG en hospitales. EU/EEA, temporada 2023-2024*



Comparación histórica de tasas semanales de IRAG en hospitales por país. EU/EEA, temporadas 2021-22, 2022-23, y 2023-24*



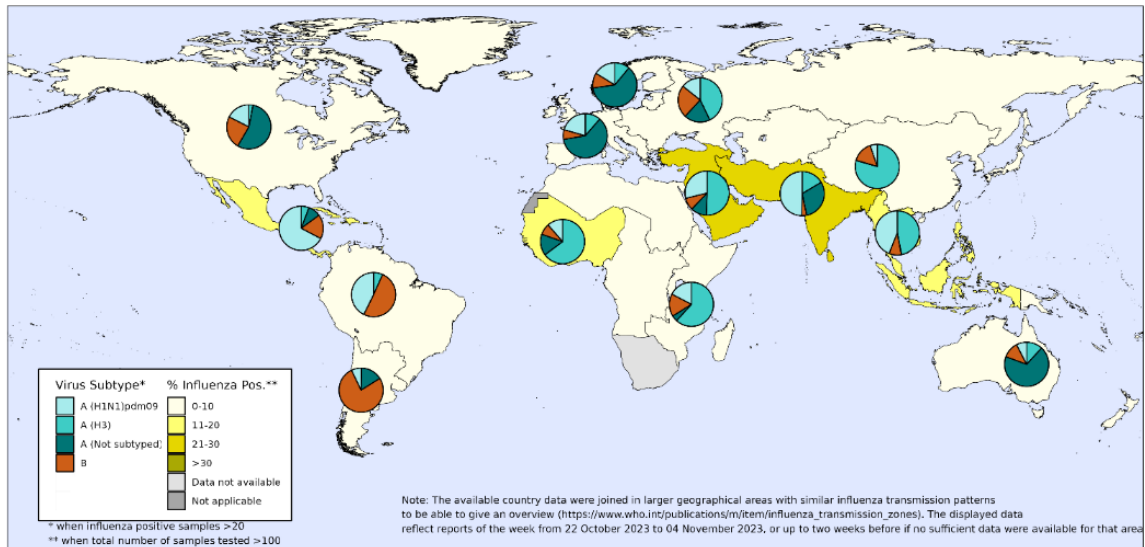
*Figuras obtenidas de The European Centre for Disease Prevention and Control (ECDC) and WHO Regional Office for Europe have jointly developed the European Respiratory Virus Surveillance Summary (ERVISS)

Información adicional puede consultarse en: [European Respiratory Virus Surveillance Summary](#)

Situación en el mundo

Desde la última publicación del informe, no se actualizó la información en la web oficial de la OMS (última actualización de datos 10/11/2023).

Porcentaje de positividad de virus de la gripe a nivel mundial, temporada 2023-2024



The boundaries and names shown and the designations used on this map do not imply the expression of any opinion whatsoever on the part of the World Health Organization concerning the legal status of any country, territory, city or area or of its authorities, or concerning the delimitation of its frontiers or boundaries. Dotted and dashed lines on maps represent approximate border lines for which there may not yet be full agreement.

Data source: Global Influenza Surveillance and Response System (GISRS), FluNet (www.who.int/tools/fluNet)
Copyright WHO 2023. All rights reserved.



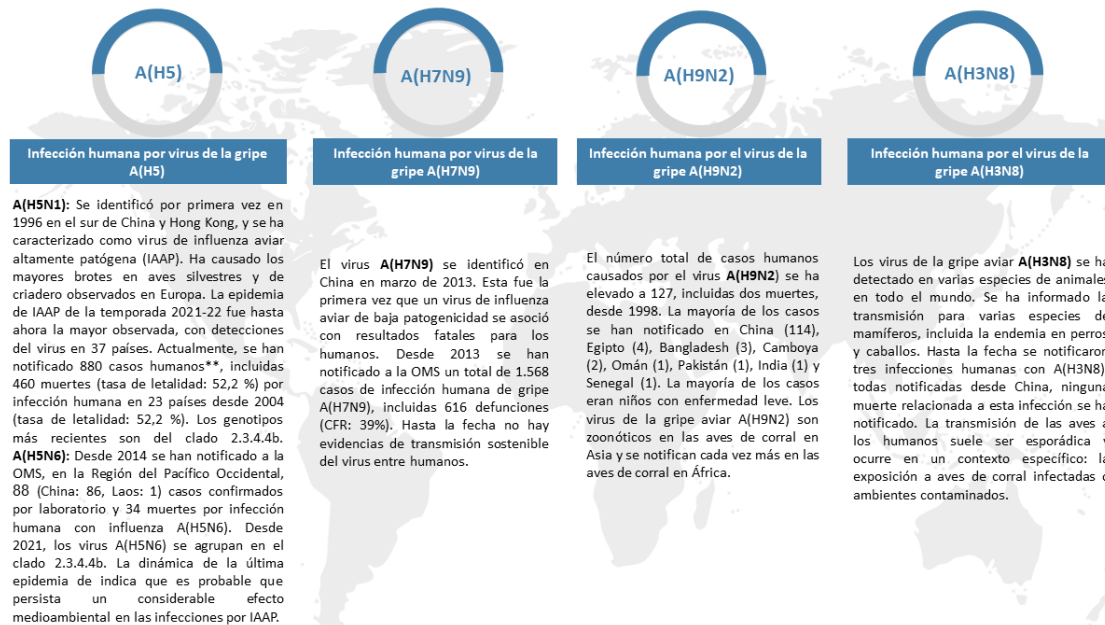
Información adicional puede consultarse en: [WHO influenza-update](https://www.who.int/news-room/updates/influenza)

Zoonosis

Infección en humanos por virus de gripe aviar

Desde la última actualización no se han notificado nuevos casos.

Vigilancia Global de gripe aviar de importancia para la salud pública, temporada 2023-2024



**Nota: Esto incluye dos detecciones notificadas en 2022 en España y una en Estados Unidos, se sospecha que fueron debidas a contaminación ambiental ya que no hubo evidencia de infección.

Información adicional puede consultarse en: [Avian-Influenza-ECDC](https://www.ecdc.europa.eu/en/avian-influenza) | [Avian-Influenza-WHO](https://www.who.int/news-room/updates/avian-influenza) | [Avian-Influenza-Report-HongKong\(chp.gov.hk\)](https://www.hk.gov.hk/eng/health/avian-influenza/) | [Chinese National Influenza Center](https://www.cnic.gov.cn/)

Infección humana por virus variantes de la gripe porcina A

Desde la última actualización no se han notificado nuevos casos. Se han notificado 23 casos a nivel mundial desde 2018, de los cuales cinco se notificaron en la UE/EEE: Austria (un caso en 2021), Dinamarca (un caso en 2019), Francia (un caso

en 2021) y Países Bajos (un caso en 2018 y 2022). Fuera de la UE/EEE, se han notificado casos en Canadá (3), Taiwán (3) y Estados Unidos (12). Más información en: [Swine-influenza-ECDC](#) | [WHO-Disease-Outbreak-News](#) | [CDC-Swine Flu](#)

Síndrome respiratorio de Oriente Medio (MERS-CoV)

Desde la última actualización no se han notificado nuevos casos. Desde abril de 2012, las autoridades sanitarias de todo el mundo han notificado un total de 2.617 casos de MERS-CoV, incluidas 947 muertes en el mundo. Más información en: [MERS-CoV worldwide overviewed](#) | [ECDC- Weekly threats reports \(CDTR\)](#) | [WHO-Disease-Outbreak-News](#)

Sistemas y fuentes de información

Una información detallada sobre los sistemas y fuentes de información, así como de la metodología empleada en la elaboración de este informe se puede consultar en “Metodología SiVIRA, sistemas y fuentes de información. Temporada 2023-24”, disponible en: [Metodología SiVIRA. ISCIII](#)

En la elaboración de este Informe ha participado el Grupo de Vigilancia de Gripe y otros virus respiratorios, el Grupo de Monitorización de la Mortalidad Diaria del Área de Vigilancia de la Salud Pública del Centro Nacional de Epidemiología (Instituto de Salud Carlos III) y el Laboratorio de gripe y virus respiratorios del Centro Nacional de Microbiología (Instituto de Salud Carlos III). Este informe es el resultado del trabajo de todos los integrantes del Sistema de Vigilancia de infecciones respiratorias agudas en España (SiVIRA): médicos y centros centinela, epidemiólogos de las redes centinela, virólogos de los laboratorios integrados en el SiVIRA y laboratorios asociados, profesionales de los hospitales participantes en la vigilancia de los casos graves hospitalizados, responsables epidemiológicos y virológicos de cada red y coordinadores epidemiológicos y virológicos de SiVIRA (CNE y CNM, ISCIII). Cualquier pregunta relacionada con este informe debe dirigirse a: GRIPE-OVR@isciii.es Este informe se puede consultar en la página del [SiVIRA](#) y en la página del Instituto de Salud Carlos III ([ISCIII](#)).

Cita sugerida: Instituto de Salud Carlos III. Vigilancia centinela de Infección Respiratoria Aguda en Atención Primaria (IRAs) y en Hospitales (IRAG) en España. Gripe, COVID-19 y VRS. Semana 46/2023. Nº 157. Del 13 al 19 de noviembre de 2023.