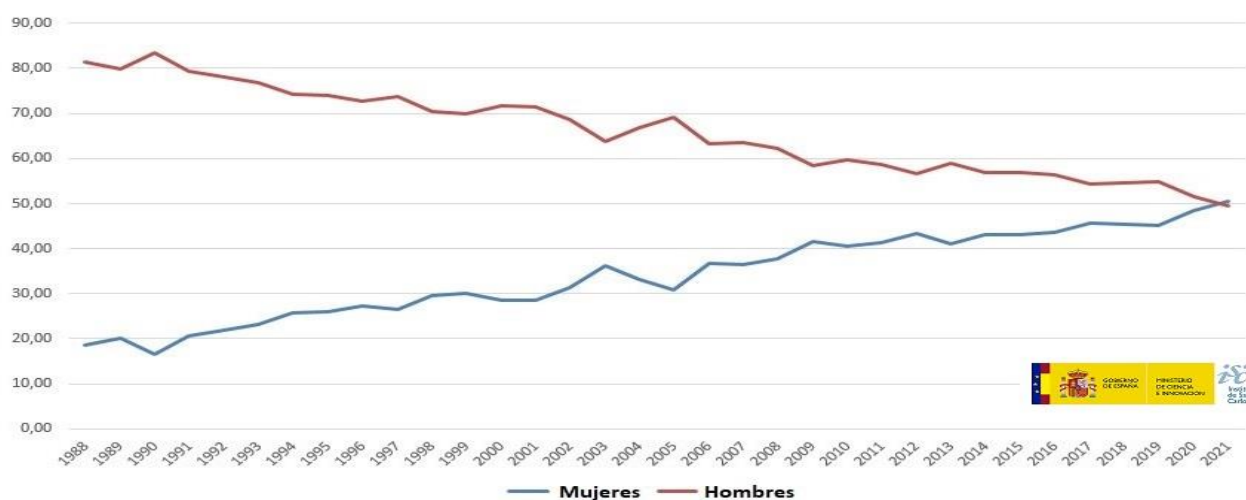


## La presencia de mujeres en la mayor convocatoria de proyectos de investigación del ISCIII supera por primera vez a la de hombres

16/03/2022



*Evolución entre 1988 y 2021 de la participación de investigadoras e investigadores en la convocatoria de ayudas a Proyectos de Investigación en Salud (PI) de la Acción Estratégica en Salud (AES) del ISCIII. (elaboración propia a partir de los datos de la AES).*

La convocatoria de ayudas a Proyectos de Investigación en Salud (PI), incluida en la **Acción Estratégica en Salud (AES)** del ISCIII y **publicada a finales del año pasado**, incluye por primera vez en la historia una mayor participación de mujeres que de hombres, y un mayor porcentaje de proyectos concedidos a mujeres investigadoras IP (investigadora principal).

Estos datos corresponden a la convocatoria de proyectos más destacada de la AES, que es la principal herramienta de financiación de la investigación biomédica y sanitaria en España, gestionada por el ISCIII. Los Proyectos PI suponen un 70% del total de proyectos presentados en la AES, un 62% del total de proyectos concedidos y cerca del 60% de la financiación total concedida en proyectos.

Entre 1988 y 2020, el porcentaje de hombres que, frente al total, se presentaban a la convocatoria de estos proyectos de investigación PI, ha sido siempre mayor que el de mujeres, aunque la diferencia de participación, muy marcada en la

última década del siglo XX y en la primera del XXI, se estaba reduciendo de manera progresiva según avanzaban las tres últimas décadas. Hasta el año pasado, el número de hombres que solicitaba y conseguía este tipo de proyectos había sido siempre superior al de mujeres.

## **Evolución progresiva en las tres últimas décadas**

Hace 30 años el porcentaje de participación masculina superaba el 80% del total, con apenas un 20% de participación femenina; hace 20 años, el reparto estaba en torno a un 70%-30%, mientras que hace 10 años se situó en un 60%-40%. En la AES 2021 la participación de mujeres en proyectos PI ha superado por primera vez el 50%, haciendo que el porcentaje de participación masculina sea inferior que el femenino. En línea con esta mayoría de participación femenina (832 solicitudes por 813 de hombres, es decir, un 50,7%), las investigadoras han conseguido este año más proyectos que los investigadores (322 por 312, es decir, un 50,8%).

El porcentaje de éxito (proyectos concedidos entre el total de solicitudes) en estas convocatorias es casi idéntico entre mujeres (38,7%) que entre hombres (38,4%), al igual que sucede con la financiación obtenida (casi 40 millones tanto en mujeres como en hombres, con un reparto prácticamente al 50% del total de dinero concedido a estos proyectos de investigación).

Este hecho refleja un progresivo cambio de tendencia, en el que las mujeres han ido ganando protagonismo. La convocatoria de ayudas a Proyectos de Investigación en Salud (PI) es la mayor convocatoria de ayudas a la investigación biomédica y sanitaria en España y forma parte del Programa Estatal de Generación de Conocimiento y Fortalecimiento del Sistema Español de I+D+i en la AES.

### **Información**

### **relacionada:**

- [Presentación de la AES 2022: novedades y contenido de la convocatoria](#)
- [La AES 2022 cuenta con 144 millones para impulsar la I+D+I y estabilizar la carrera investigadora](#)