

DETERMINACIÓN DEL GRADO DE CONOCIMIENTO Y NIVEL DE VALORACIÓN DE LOS SERVICIOS DE PREVENCIÓN: RELACIÓN CON VARIABLES SOCIODEMOGRÁFICAS Y ÁMBITOS LABORALES

ÁNGEL ARTURO LÓPEZ GONZÁLEZ*, ELENA SUREDA DEMEULEMEESTER**,
JAVIER MANCHO IGLESIAS***, ANTONIO SIQUIER CANTALLOPS****,
JOSE ÁNGEL AYENSA VÁZQUEZ*****, AINA M^a SUREDA PARERA*.

* Servicio de Prevención GESMA

** Servicio de Prevención IBSALUT.

*** Servicio de Prevención Hospital Son Llatzer.

**** Servicio de Prevención Sol Meliá.

***** Servicio de Prevención Ministerio de Defensa. Zaragoza.

RESUMEN

La intención del presente estudio es evaluar por un lado el nivel de conocimiento y el grado de valoración del Servicio de Prevención en un colectivo de trabajadores de Baleares, y por otro hacer un repaso de la influencia que determinadas variables sociodemográficas tienen en estos valores.

1154 trabajadores responden a un cuestionario elaborado por nosotros donde se recogen datos sociodemográficos y específicos de prevención.

El nivel de conocimiento sobre la existencia del SPRL es elevado (71,63%). Dentro de las especialidades preventivas la más conocida es la Seguridad (84,7%).

La valoración media obtenida es de 5,84 puntos. El 86,4% dan una valoración de 5 o más puntos.

Hay diferencias estadísticamente significativas en los resultados obtenidos según nivel de estudios, formación previa en prevención, opinión que se tenga de la influencia que tiene el SPRL en la mejora de las condiciones de trabajo y según lo que se opine sobre el grado de independencia del SPRL.

Por el contrario no hay diferencias por sexo, edad o antigüedad en el trabajo.

PALABRAS CLAVES

Servicio de Prevención, valoración, nivel de conocimiento, variables sociodemográficas.

ABSTRACT

The intention of this study is to evaluate the degree, on the one hand, of the level of awareness and the value given to the Prevention Services within a group of workers in the Balearics, and on the other hand, review the influence that certain socio-demographic variables have on these values.

1154 workers responded to a questionnaire we prepared where socio-demographic and specific prevention data were collected.

The level of awareness of the existence of SPRL is high (71,63%). The specific prevention group most known is Safety (84.7%).

The average value given is 5.84 points. 86,4% give 5 or more points.

There are significant statistical differences in the results obtained according to the level of studies, previous training in prevention, ones opinion on the influence the SPRL has to better working conditions, and ones opinion on the degree of independence the SPRL has.

On the contrary there were no differences observed based on sex, age and amount of time employed.

KEY WORDS

Prevention Services, value, level of awareness, socio-demographic variables

INTRODUCCIÓN

La ley de Prevención de Riesgos Laborales (LPRL) supuso un cambio en la mentalidad tanto de los empresarios como de los trabajadores. La nueva ley planteaba un enfoque diferente para el abordaje de los problemas relacionados con la seguridad y salud en el trabajo. Se potenciaban una serie de actividades, que hasta ese momento se realizaban pero de forma no reglada, tales como evaluaciones de riesgo, planificaciones preventivas, visitas de verificación, actividades formativas e informativas, etc.

Igualmente se crearon nuevas estructuras paritarias, como podría ser el Comité de Seguridad y Salud (CSS), que se debían encargar de velar por el desarrollo de las diversas actividades preventivas.

Aparecieron nuevas especialidades (Ergonomía y Psicología Aplicada) y se redefinieron y potenciaron las demás.

La LPRL ha intentado igualar a todos los trabajadores, con independencia del sector productivo al que pertenezcan, en el acceso a la formación e información en materia preventiva, es por ello que cualquier trabajador, por el mero hecho de serlo, debería tener un nivel de conocimiento preventivo similar.

En estos momentos hay muy poca información sobre el nivel de conocimiento y el grado de satisfacción (1,2,3,4) que de las instituciones preventivas tiene la población laboral española, siendo todavía menor la información recabada por colectivos laborales y variables sociodemográficas.

Nosotros, en un intento de paliar estas deficiencias, hemos planteado diversos estudios (5) que abordan distintos aspectos relacionados con el conocimiento y valoración de los diversos estamentos implicados en la prevención de riesgos laborales.

MATERIAL Y MÉTODOS

Se elabora un cuestionario específico que consta de 2 partes:

- Variables sociodemográficas: edad, sexo, nivel de estudios, puesto de trabajo, antigüedad y formación previa en prevención.
- Variables específicas (9 ítems): donde se valoran aspectos como existencia de CSS, SPRL, Unidad de Salud Laboral (USL), contacto con

el servicio, actividades por las que conoce el servicio, especialidades que conoce y que le parecen útiles, influencia en la mejora de las condiciones de trabajo (6), vinculación del servicio y finalmente valoración global del servicio.

El cuestionario es repartido en los diferentes departamentos y contestado de forma anónima sin que intervenga en ningún momento el SPRL, de esta manera se garantiza que no existe ningún tipo de interferencia ni influencia en los resultados.

Se realiza un estudio descriptivo transversal en 1154 trabajadores de Baleares pertenecientes a SPRL Propios. El tamaño muestral se calcula para una seguridad del 99% y una precisión del 1%. Se realiza un muestreo aleatorio por colectivos laborales en base al tamaño de muestra obtenido.

Los sectores que se incluyen son: sanitario, hostelería y administración local.

Las características sociodemográficas de la muestra son:

1154 trabajadores: 705 mujeres y 449 hombres.

Edad: 36,65 años dt 8,366

- Mujeres 35,74 años dt 8,191
- Hombres 37,53 años dt 8,873

Antigüedad: 9,23 años dt 8,312

- Mujeres 8,41 años dt 7,8112
- Hombres 10,67 años dt 8,9712

Nivel estudios: 15,27% sin o primarios, 48,61% secundarios y 36,12 % universitarios.

Formación previa en prevención: 49,13% ninguna, 44,76% la recibida en la empresa y 6,11% específica.

RESULTADOS

El 54,78% dicen que existe un CSS. El 7,19% dicen que no existe y el 38,03% no lo saben.

El 71,63% indican que si existe SPRL, el 6,79% que no y el 21,58% que no lo saben.

El 77,12% indican que si existe una Unidad de Salud Laboral (USL), el 5,97% que no y el 16,91% que no lo saben.

El 69,75% dicen saber como se puede contactar con ellos, el 10,12% que no y el 20,13% no contestan.

Estos datos se resumen en la tabla I.

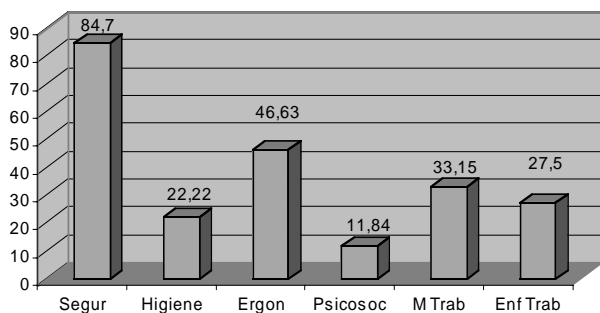
Tabla I

	Sí	No	NS/NC
Existe CSS	54,78	7,19	38,03
Existe SPRL	71,63	6,79	21,58
Existe USL	77,12	5,97	16,91
Sabe como contactar con ellos	69,75	10,12	20,13

El 88,43% conoce el SPRL por la actividad sanitaria, el 40,63% por la formación, el 17,56% por las evaluaciones de riesgo y el 10,87% por otras actividades.

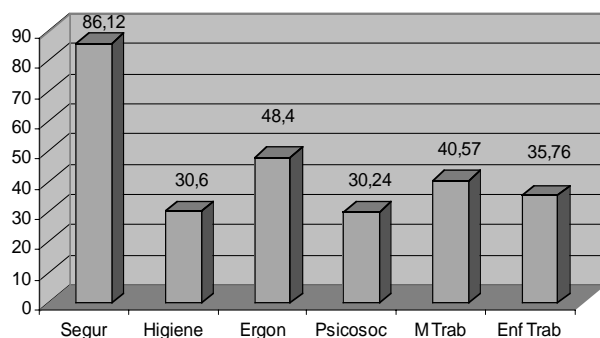
La especialidad más conocida es la Seguridad (84,7%) y la menos la Psicología (11,84%), el resto se reflejan en la figura 1.

Figura 1. Especialidades preventivas que se conocen



La considerada más útil es también la Seguridad (86,12%) y las menos Psicología (30,24%) e Higiene Industrial (30,6%). El resto de datos se indican en la figura 2.

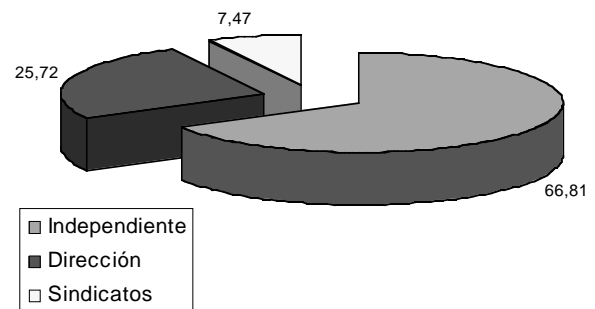
Figura 2. Especialidades preventivas que parecen más útiles.



El 77,19% consideran que el SPRL mejora sus condiciones de trabajo, el 6,87% que no y el 15,94% no lo saben.

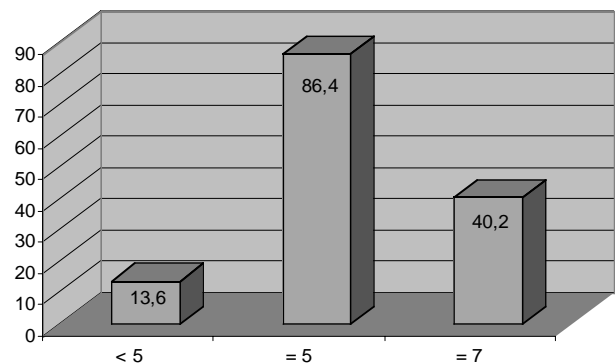
El 66,81% consideran que el SPRL es independiente, el 25,72% piensan que defiende más los intereses de la dirección y el 7,47% el de los sindicatos. Figura 3

Figura 3: El SPRL defiende más los intereses de....



La valoración global es de 5,84 puntos (sobre 10). El 86,4% tienen valores de 5 o más puntos y el 40,2% de 7 o más puntos. Figura 4.

Figura 4: Valoración del SPRL (el nº expresa el % de trabajadores)



Si valoramos la influencia de las variables socio-demográficas en el nivel de valoración obtenido por los SPRL observaremos que:

No hay diferencias estadísticamente significativas en las siguientes variables:

- Edad. 5,61 (≤ 30 años), 5,88 (31 a 45 años) y 6,03 (mayores 45 años).
- Sexo. 5,87 en mujeres y 5,77 en hombres.
- Antigüedad. 5,714 (hasta 1 año), 5,83 (más de 1 año y hasta 5 años) 5,95 (más de 5 años).

Hay diferencias estadísticamente significativas en los siguientes variables:

- Nivel de estudios. 5,591 (primarios o sin estudios), 6,277 (bachiller/FP) y 5,811 (universitarios). Bachiller/FP con primarios/sin estudios (p 0,023) y con universitarios (p 0,0039). No hay diferencias entre primarios/sin estudios y universitarios (p 0,4773).
- Formación previa en prevención. 5,46 (sin formación previa), 6,242 (formación dada en la empresa) y 6,292 (específica). Entre ninguna y dada en la empresa (p 0,0005) y entre ninguna y específica (p 0,0005). Entre dada en la empresa y específica (p 0,821).
- Opinión sobre que el SPRL mejora sus condiciones de trabajo. 6,41 (si las mejora), 4,19 (no las mejora) y 4,93 (no lo se). Entre si y no (p 0,0006), si y no lo se (p 0,0001), no y no lo se (p 0,0363).
- Opinión sobre la independencia del SPRL. 5,13 (defiende más los intereses de la dirección). 5,702 (defiende más los intereses de sindicatos), 6,62 (es independiente). Independiente frente a dirección (p 0,0002), independiente frente a sindicatos (p 0,0166), dirección frente a sindicatos (p 0,123).

Se realiza un subestudio valorando las diferencias entre trabajadores de los ámbitos sanitario y no sanitario, siendo los datos más significativos los siguientes:

A la pregunta sobre la existencia del Comité de Seguridad y Salud responden afirmativamente en mayor número los sanitarios (63,67% frente a 49,7%) siendo las diferencias estadísticamente significativas (p 0,0005).

Cuando se pregunta si existe SPRL, también son los sanitarios los que responden afirmativamente en mayor número. (85,36% frente a 63,55%). Las diferencias son estadísticamente significativas (p 0,0003).

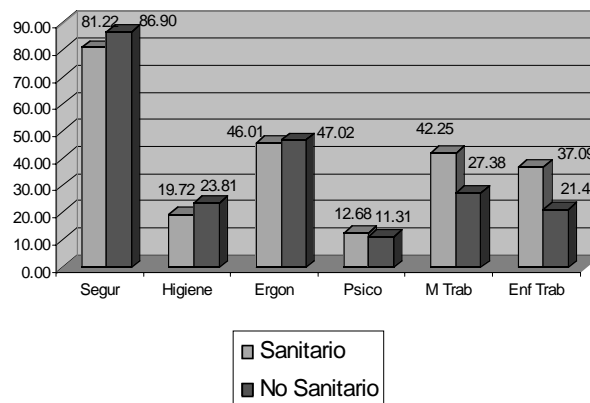
Lo mismo ocurre cuando se pregunta por la unidad de Salud Laboral, ya que los sanitarios responden afirmativamente en un 92,13% frente al 67,43% de los no sanitarios. Las diferencias son también estadísticamente significativas (p 0,0002).

Cuando se pregunta si saben como contactar con ellos no se observan diferencias estadísticamente significativas. 86,29% frente a 83,67%.

Las actividades por las que se les conoce sólo difieren en ambos colectivos en el epígrafe formación (única diferencia estadísticamente significativa p 0,012).

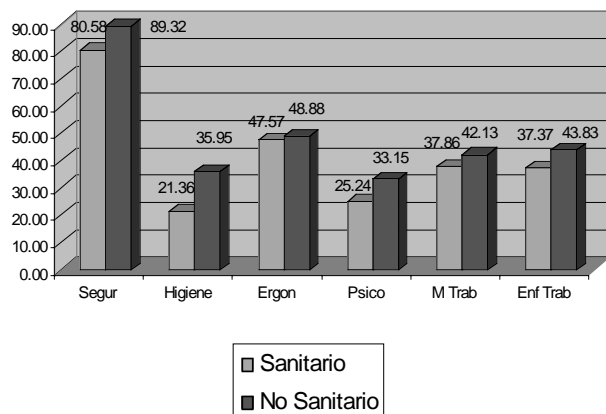
En cuanto a las especialidades preventivas más conocidas sólo hay diferencias estadísticamente significativas en las disciplinas sanitarias. (Medicina del Trabajo p 0,0003 y Enfermería del Trabajo p 0,0006). Llama la atención que la especialidad más conocida sea la Seguridad incluso en el colectivo de sanitarios. Figura 5.

Figura 5: Especialidades preventivas más conocidas en sanitarios y no sanitarios.



Si nos referimos a las consideradas más útiles, sólo hay diferencias estadísticamente significativas en las disciplinas no sanitarias, salvo ergonomía: Seguridad (p 0,0039), Higiene (p 0,0003). También aquí la Seguridad es la más valorada por sanitarios y no sanitarios. Figura 6.

Figura 6: Especialidades preventivas más valoradas en sanitarios y no sanitarios.



Si preguntamos si el SPRL ayuda a mejorar sus condiciones de trabajo no se aprecian diferencias estadísticamente significativas. Indican que si el 83,12% de los sanitarios y 77,19% de los no sanitarios.

Si valoramos a quien defiende más el SPRL, tampoco hay diferencias estadísticamente significativas.

El nivel de valoración del servicio tampoco muestra diferencias significativas. 6,13 en sanitarios y 5,991 en no sanitarios.

Para realizar el estudio estadístico se emplea el paquete G-stat.

CONCLUSIONES

El nivel de conocimiento sobre los estamentos implicados en la prevención es alto salvo en lo referente al Comité de Seguridad y Salud, ya que a este organismo no lo conoce uno de cada dos trabajadores (54,78%).

Las actividades sanitarias son las que hacen que el SPRL sea más conocido entre el colectivo de trabajadores. La Seguridad es la especialidad más conocida y valorada.

Un gran porcentaje de trabajadores consideran que el SPRL mejora sus condiciones de trabajo y que además es independiente.

La valoración global es aceptable (5,84 puntos) y sólo el 13,6% de los trabajadores suspenden a su servicio.

Con todos los datos recogidos podemos concluir que el SPRL es un departamento que en líneas generales es conocido mayoritariamente y valorado de forma satisfactoria por los trabajadores.

Los trabajadores que valoran más los SPRL son aquellos con un nivel medio de estudios, formación previa en prevención, los que consideran que el servicio mejora sus condiciones de trabajo y los que consideran que es un organismo independiente.

En esencia, y como ya decíamos antes, solo se valora lo que se conoce, por eso valoran más el SPRL aquellos colectivos que más formación tienen en la materia que se debate.

Con todos los datos anteriores podemos concluir que el colectivo de trabajadores sanitarios tiene un mayor nivel de cultura preventiva en aquellos aspectos relacionados con el conocimiento de la existencia de las diferentes instituciones involucradas en la prevención y con aquellas disciplinas relacionadas con la salud.

Por su parte los trabajadores no sanitarios valoran más las disciplinas de orden técnico mientras no ocurre lo mismo con las disciplinas sanitarias en el otro colectivo.

BIBLIOGRAFIA

1. Hill, N A. Manual de satisfacción del cliente y evaluación de la fidelidad, Asociación Española de Normalización y Certificación (AENOR), 2001.

2. Modelo de evaluación de la satisfacción de los clientes internos del servicio de prevención de la Dirección General de Tráfico. http://www.dgt.es/servicios/trhh/pdf/IND_NO_FINANC_SIMPLES.pdf

3. Encuesta de satisfacción a los usuarios de los servicios que presta el servicio de prevención de riesgos laborales de la Universidad de Sevilla http://www.r2h2.us.es/procedimientos/documentos/procedimientos_42.pdf

4. López Cervantes, JE. Satisfacción de los usuarios del servicio de prevención de riesgos de trabajo. www.stps.gob.mx/312/publicaciones/doc166.htm

5. López AA et al. Estudio sobre el nivel de conocimiento y valoración del servicio de prevención en un colectivo de trabajadores de Baleares. Mondelo, P; Mattila, M.; Karwowski, W.; Hale, A. "Proceedings of the Fourth International Conference on Occupational Risk Prevention". ISBN 84-933328-9-5

6. Pujol L, Maroto V. NTP 640: Indicadores para la valoración de intangibles en prevención.