

### Resultados de Laboratorio:

Permanece estable el número de muestras centinela enviado a la red de laboratorios del sistema centinela (16 en la semana 18/2006). Se han notificado dos aislamientos: uno tipo A (laboratorio de la red de Baleares) y otro tipo B (laboratorio de la red de Aragón). De los 902 aislamientos notificados desde el inicio de la temporada, 536 corresponden al tipo A (59,4%), y 366 corresponden al tipo B (40,6%). De los aislamientos tipo A subtipados (n=201), el 87,6% corresponden al subtipo AH1N1. La información recibida del CNM señala que, desde el inicio de la temporada, se han caracterizado genéticamente 18 cepas de virus de la gripe AH1, todas ellas similares a A/NewCaledonia/20/99, 3 cepas de virus AH3 similares a A/Wisconsin/67/05 y 54 cepas de virus tipo B, de las que 48 han sido similares a B/Malaysia/2506/04 y 6 han sido similares a la B/Shanghai/361/02.

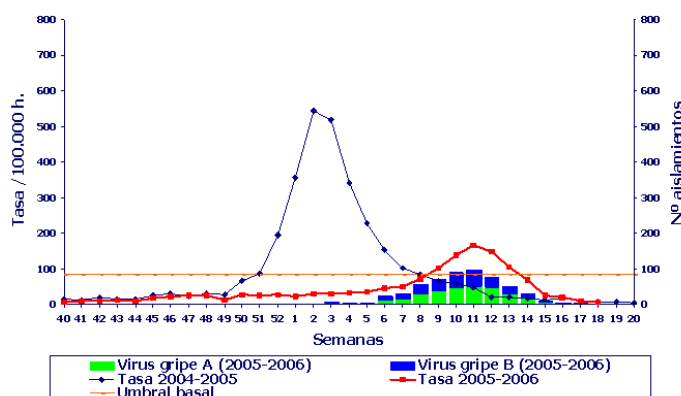
**Tabla. Aislamientos de virus de la gripe globales. Temporada 2005-2006.**

| Año   | Semana       | A centinela | A(H3N2) centinela | A(H1N1) centinela | B centinela | A otras | A(H3N2) otras | A(H1N1) otras | B otras |
|-------|--------------|-------------|-------------------|-------------------|-------------|---------|---------------|---------------|---------|
| 2.005 | Semana 40-52 | 0           | 0                 | 2                 | 2           | 4       | 0             | 0             | 3       |
| 2.006 | Semana 1-10  | 64          | 14                | 81                | 134         | 82      | 4             | 8             | 70      |
|       | 11           | 27          | 2                 | 23                | 46          | 37      | 1             | 5             | 22      |
|       | 12           | 17          | 1                 | 30                | 28          | 31      | 0             | 4             | 8       |
|       | 13           | 19          | 2                 | 11                | 20          | 13      | 1             | 0             | 4       |
|       | 14           | 12          | 0                 | 5                 | 13          | 7       | 0             | 2             | 5       |
|       | 15           | 3           | 0                 | 4                 | 2           | 10      | 0             | 0             | 4       |
|       | 16           | 2           | 0                 | 1                 | 1           | 1       | 0             | 0             | 0       |
|       | 17           | 3           | 0                 | 0                 | 1           | 2       | 0             | 0             | 2       |
|       | 18           | 1           | 0                 | 0                 | 1           | 0       | 0             | 0             | 0       |
| Total |              | 148         | 19                | 157               | 248         | 187     | 6             | 19            | 118     |

### Sistemas Centinela:

En la figura exponemos los datos de incidencia de gripe por períodos semanales, para la temporada anterior y la actual en el territorio sujeto a vigilancia (Andalucía, Aragón, Asturias, Baleares, Canarias, Cantabria, Castilla-La Mancha, Castilla y León, Cataluña, Comunidad Valenciana, Extremadura, Madrid, Navarra, País Vasco, La Rioja y Ceuta). También quedan recogidos los aislamientos de virus de la gripe en la temporada actual. En la semana 18/2006 todas las redes centinela declarantes siguen señalando un nivel bajo de actividad gripal y la tasa global de incidencia notificada de gripe es esta semana de 8,12 casos por 100.000 habitantes.

**Figura . Gripe. Tasa de incidencia semanal y aislamientos virales. Sistemas centinela. España.**



### VIGILANCIA INTERNACIONAL DE LA GRIPE

La actividad gripal durante la temporada 2005-2006 ha sido moderada en casi toda Europa. El virus tipo B ha sido el predominante en la mayoría de los países. Dicha actividad gripal está actualmente descendiendo, o ya en un nivel basal, en todos los países que envían sus datos virológicos y epidemiológicos al EISS. En las últimas semanas se han seguido notificando casos esporádicos confirmados por laboratorio, pero no se han registrado brotes de gripe inusuales. Durante la temporada 2005-2006, hasta el momento actual, no se ha notificado ningún caso humano de infección por el virus H5N1 en los 28 países que participan en EISS.

Ver : [http://www.eiss.org/cgi-files/bulletin\\_v2.cgi](http://www.eiss.org/cgi-files/bulletin_v2.cgi)