

Vigilancia de la gripe en España Semana 12/2008 (16 al 22 de marzo de 2008)

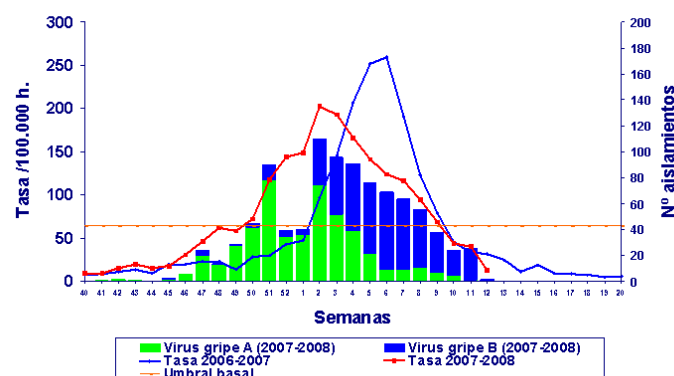
Grupo de Vigilancia de la Gripe
Red Nacional de Vigilancia Epidemiológica
Servicio de Vigilancia Epidemiológica. Centro Nacional de Epidemiología

Resultados de Laboratorio: En la semana 12/2008 se han enviado ocho muestras centinela a los laboratorios del sistema, con resultado positivo en dos de ellas (tasa de aislamiento del 25%). Los dos aislamientos notificados han sido virus de la gripe B y se distribuyen en Cataluña (1B) y La Rioja (1B). Además se han notificado cuatro aislamientos no centinela procedentes del Laboratorio del Hospital Virgen de las Nieves de Granada (Andalucía) (1B) y del Laboratorio del Hospital Son Dureta de Palma de Mallorca (Baleares) (2A, 1B). Desde el inicio de la temporada 2007-2008 se han notificado un total 1579 aislamientos virales procedentes de fuentes centinela y no centinela; 50% corresponden a virus de la gripe A (65% de los cuáles se han subtipado; de ellos un 50% corresponden a virus AH1), 50% a virus de la gripe B y 0,13% a virus de la gripe C.

Año	Semana	Aislamientos centinela								Aislamientos no centinela								Total	VRS
		ANS	AH1	AH1N1	AH1N2	AH3	AH3N2	B	C	ANS	AH1	AH1N1	AH1N2	AH3	AH3N2	B	C		
2007	40-52	54	97	68	0	3	6	26	0	42	37	2	0	1	1	19	0	356	882
2008	1	10	17	9	0	0	0	4	0	18	9	3	0	0	0	6	1	77	107
2008	2	26	39	10	0	0	0	35	0	26	16	9	0	0	0	11	0	172	95
2008	3	10	20	20	0	0	2	44	0	19	21	15	0	0	0	36	0	187	65
2008	4	9	17	12	0	1	0	52	0	8	9	10	0	2	0	24	0	144	63
2008	5	8	6	8	0	0	0	54	0	6	7	4	0	0	0	28	0	121	57
2008	6	4	2	3	0	0	0	60	0	6	1	5	0	4	0	39	1	125	58
2008	7	0	5	3	0	1	0	55	0	7	2	4	0	0	0	45	0	122	16
2008	8	8	2	1	0	0	0	44	0	1	1	0	0	0	0	51	0	108	26
2008	9	7	0	0	0	0	0	31	0	1	0	0	0	0	0	36	0	75	23
2008	10	5	0	0	0	0	0	19	0	2	0	0	0	0	0	26	0	52	22
2008	11	1	0	0	0	0	0	25	0	1	0	0	0	0	0	7	0	34	14
2008	12	0	0	0	0	0	0	2	0	2	0	0	0	0	0	2	0	6	7
Total		142	205	134	0	5	8	451	0	139	103	52	0	7	1	330	2	1579	1435

Sistemas Centinela: En la figura exponemos datos de incidencia de gripe y aislamientos de virus de la gripe por períodos semanales, en el territorio sujeto a vigilancia centinela (Andalucía, Aragón, Asturias, Baleares, Canarias, Cantabria, Castilla-La Mancha, Castilla y León, Cataluña, Comunidad Valenciana, Extremadura, Madrid, Navarra, País Vasco, La Rioja y Ceuta). En la semana 12/2008, todas las redes han enviado información de vigilancia de la gripe a excepción de Canarias. Se sigue observando una estabilización o disminución en la actividad gripal de todas las redes centinela, con tasas de incidencia que se sitúan por debajo del umbral basal establecido para la temporada. La circulación viral disminuye con respecto a la semana anterior aunque persisten los aislamientos virales esporádicos, especialmente en zonas del norte y este del territorio sujeto a vigilancia. En la semana 12/2008 la tasa de incidencia global de gripe notificada toma valores semejantes a los detectados en los inicios de la temporada de 12,75 casos por 100.000 habitantes.

Figura. Gripe. Tasa de incidencia semanal y aislamientos virales. Temporada 2007-2008. Sistemas centinela. España.



VIGILANCIA INTERNACIONAL DE LA GRIPE

La temporada de gripe 2007/2008 está llegando a su fin en el continente europeo; en la semana 11/2008 se observa un descenso de la actividad gripal en todos los países integrados en el EISS a excepción de Bélgica, Bulgaria, Luxemburgo, Noruega, Rumanía y Suiza dónde se registran aumentos. La difusión de la enfermedad sigue siendo epidémica todavía en Holanda y Noruega. Hacia finales del año 2007, entre las semanas 48-51/2007, se registró por primera vez en la temporada una actividad gripal por encima del umbral basal establecido. Los primeros países en alcanzar el pico máximo de actividad gripal fueron Irlanda (01/2008), Reino Unido (02/2008) y España (02/2008). En la mayoría de los países la máxima actividad gripal se registró entre las semanas 04-08/2008 y las tasas de incidencia observadas en la presente temporada han sido menores que en la temporada 2006/2007. Los grupos de edad más afectados han sido el de 0-4 y de 5-14 años; en el Reino Unido, Irlanda, Noruega y Suiza además se han registrado tasas de incidencia elevadas en el grupo de 15-64 años en comparación con los demás grupos etarios. En la semana 11/2008 se sigue observando una clara disminución en el número de notificaciones virales en Europa. La tasa de aislamiento registrada esta semana es del 28% y, como viene sucediendo desde la semana 09/2008, sigue predominando la circulación del virus de la gripe B (71%). En la semana 04/2008 se observó en Europa el pico máximo de detecciones de virus de la gripe AH1N1 de la temporada mientras que cuatro semanas después, semana 08/2008, se registró el pico máximo de virus de la gripe B.

A 19 de marzo de 2008 se han notificado virus AH1N1 resistentes a oseltamivir en 16 países europeos con una prevalencia media del 21% ([más información](#)).

http://www.eiss.org/cgi-files/bulletin_v2.cgi